

KONTRATE

Referenca SH/Punime/2015/FZHR/P-35

E LIDHUR NDERMJET

Fondit Shqiptar të Zhvillimit

dhe

Bashkimit të operatorëve ekonomik "B 93" sh.p.k. dhe "Be Is" sh.p.k.

Për objektin

**"Rikonstruksion i rrugës kthesa e Bishanit – Boçovë – varrezat e fshatit Bashkim, Komuna
Levan"**

Datë: 28 .08.2015



Në Tiranë, sot me datë 28.08.2015, lidhet kjo Kontratë ndërmjet palëve:

Fondit Shqiptar të Zhvillimit, Rruga "Samë Frashëri", Nr.10, Tiranë, përfaqësuar nga Z. Benet Beci, Drejtor Ekzekutiv, (referuar me poshtë si "Autoriteti Kontraktor" dhe

bashimit të operatorëve ekonomik "B 93" sh.p.k, dhe "Be Is" sh.p.k, me adresë Lagje "8 Shkurti". Rruga "Andon Doro", Fier, përfaqësuar nga Dashnor Liçaj dhe "Be Is" sh.p.k, lagje Kodër Lume, godina ish-bonifikimit, hyrja nr.1, Kukës, përfaqësuar nga Hamz Islamaj, tani e tutje i quajtur si "Kontraktuesi".

1: Objekti i Kontratës

Objekti i kësaj kontrate është sipërmartja e punimeve të ndërtimit në objektin "Rikonstruktoni i rrugës kthesa e Bishanit – Boçovë – varrezat e fshatit Bashkim, Komuna Levan".

2. Vlera e Kontratës

Kontrat lidhet me një vlerë totale prej 48,847,600 (dyzet e tetë milion e tetëqind e dyzet e shtatë mijë e gjashtëqind) Lekë (pa TVSH), ose 58,617,120 (pesëdhjetë e tetë milion e gjashtëqind e shtatëmbëdhjetë mijë e njëqind e njëzet) Lekë (me TVSH).

3. Afati i Kontratës

Afati maksimal i përfundimit të punimeve është 6 (gjashtë) muaj (nga data e lidhje së kontratës), sipas grafikut të punimeve bashkëlidhur.

4. Kjo Kontratë përbehet nga 5 Aneksë

Janë pjesë përbërëse e kontratës

- a) Kushtet e Përgjithshme të Kontratës
- b) Kushtet e Veçanta të Kontratës
- c) Aneksi 1 – Specifikimet teknike
- d) Aneksi 2 – Oferta e paraqitur në tender
- e) Aneksi 3 – Grafiku i punimeve
- f) Aneksi 4 – Sigurimi i kontratës
- g) Aneksi 5 – Projekti

Autoriteti Kontraktor

Benet BECI
Drejtor Ekzekutiv



Kontraktuesi



I. Kushtet e përgjithshme të Kontratës

Neni 1: Qëllimi

- 1.1 Këto kushte të përgjithshme të kontratës (KPK) do të zbatohen për kryerjen e Punëve të prokuruarra në bazë të legjislacionit të prokurimit.
- 1.2 Ligji për Prokurimin Publik në Republikën e Shqipërisë parashikon se dispozitat e Kodit Civil Shqiptar do të zbatohen për kontratat e prokurimit publik. Disa dispozita të Kodit Civil janë rishprehur në KPK me qëllim që të rrisin transparencën e kushteve të kontratës. Megjithatë, citimi i disa dispozitave këtu nuk mohon në asnjë mënyrë zbatimin e dispozitave të tjera të Kodit Civil të kësaj kontrate.
- 1.3 Në mënyrë të ngjashme, disa dispozita të Ligjit mbi Prokurimin Publik janë rishprehur në KPK me qëllim që të rrisin transparencën e ligjit që rregullon prokurimin publik.
- 1.4 Megjithatë, citimi i disa dispozitave këtu nuk mohon në asnjë mënyrë zbatimin e dispozitave të tjera të Ligjit mbi Prokurimin Publik mbi të drejtat, detyrat dhe detyrimet e palëve.
- 1.5 KPK do të zbatohen deri në atë masë që të mos lënë mënjanë kushtet ose dispozitat e parashikuara në pjesë të tjera të kontratës.
- 1.6 Kushtet e kontratës përfshijnë gjithashtu Kushtet e Veçanta të Kontratës (KVK). Në rast se ka një konflikt midis KPK dhe KVK, KVK do të mbizotërojnë mbi KPK.

Neni 2: Përkufizime

- 2.1 "Preventiv total" do të thotë volumet e punes te dhena ne projekt te cilat jane orientuese, plotesuar me cmimin total të përcaktuar që është pjesë e Ofertes në një kontratë me çelsa në dorë.
- 2.2 "Preventiv për njësi" do të thotë volumet e punes te dhena ne projekt shoqeruar me cmimet per njesi te pandryshuara që janë pjesë e Ofertes në një kontratë me punime në matje.
- 2.3 "Afati i realizimit të punimeve" do të thotë data që Punët duhet të përfundojnë siç është shprehur në Grafikon për realizimin Punimeve , e vertetuar nga enti prokurues.
- 2.4 "Kontratë" do të thotë marrëveshja e shkruar e lidhur midis Autoritetit Kontraktor dhe kontraktorit që përbëhet nga dokumentat e tenderit duke përfshirë KPK dhe KVK, të gjitha bashkangjitet dhe formularët e plotësuar dhe të gjitha dokumentat e tjera që përfshihen në referimin e çdo dokumenti.
- 2.5 "Çmim kontrate" do të thotë çmimi që i paguhet kontraktorit sipas kontratës për zbatimin e plotë dhe të përpiktë të detyrimeve të tij kontaktore.
- 2.6 "Realizimi i punimeve" do të thotë data e vërtetuar nga Autoriteti Kontraktor se Punët janë mbaruar.
- 2.7 "Defekt" do të thotë çdo pjesë e Punimeve e paperfunduar në përputhje me kontratën.
- 2.8 "Data e hyrjes" do të thotë data që Autoriteti Kontraktor lejon kontraktorin në kantier.
- 2.9 "Data e fillimit" është përfshirë në të dhënat e kontratës. Ajo është data kur kontraktori do të fillojë punimet e ndertimit. Në se kjo nuk realizohet, "data e fillimit" do të jete dita në të cilën do të paguhet paradhenia.
- 2.10 "Pajisje" do të thotë makineritë dhe veglat e kontraktorit të sjella përkohësisht në kantier për realizimin e Ndertimeve.



- 2.11 "Materiale" do të thotë të gjitha furnizimet, duke përfshirë ato të konsumit, të përdorura nga kontraktori për kryerjen e punimeve.
- 2.12 "Objekt i kontratës" do të thotë të gjitha Punët që kontraktori do të sigurojë sipas kushteve të kontratës.
- 2.13 "Palë(t)" do të thotë nënshkruesit e kontratës.
- 2.14 "Drejtues projekti" do të thotë personi i emëruar nga Autoriteti Kontraktor që është përgjegjës për administrimin e kontratës për Autoritetin Kontraktor.
- 2.15 "Autoritet Kontraktor" do të thotë Autoriteti Kontraktor që është pjesë e kësaj kontrate dhe që kontraktori punët objekt i kësaj kontrate. Ky term kudo që përdoret ka kuptim të njëjtë me atë të perkufizuar në ligj.
- 2.16 "Kantier" do të thotë vendi fizik i Punimeve.
- 2.17 "Raport i inspektimit të kantierit" do të thotë dokumentat e përfshira në dokumentat e tenderit që pasqyrojnë informacion faktik dhe të interpretuar rreth kushteve të sipërfaqes dhe nëntokës së kantierit.
- 2.18 "Nënkontraktues" do të thotë çdo person fizik ose ligjor ose kombinim i mësipërm, që furnizon Punët, materialet ose pajisjet për ose në emër të kontraktorit.
- 2.19 "Kontraktor" do të thotë personi fizik ose juridik që është palë e kësaj kontrate dhe sipas dispozitave të kësaj kontrate siguron Punimet.
- 2.20 "Standarte Teknike" do të thotë specifikimet e aprovuara nga një trup i posaçëm standartizimi për zbatimin e vazhdueshëm ose të përsëritur. Standarte të tilla përdoren si rregulla, rregullore ose perkufizim të karakteristikave për të siguruar se materialet dhe shërbimet e procesuara i përgjigjen qëllimit.
- 2.21 "Ngritja e kantierit" do të thotë punimet e ndërtimit të perkohshme, të ndërtuara e instaluar, që janë të nevojshme për zbatimin e punimeve të ndërtimit.
- 2.22 "Punime" do të thotë ajo që Autoriteti Kontraktor i kërkon nga kontraktori të gërmojë, ndërtojë, riparojë, rinovojë ose instalojë siç parashikohet në dokumentat e tenderit duke përfshirë shërbimet në lidhje me to, gjithashtu të perkufizuara në dokumentat e tenderit.

Neni 3: Hartimi i Kontratës

- 3.1 Njoftimi i ofertës fituese do të shërbejë për hartimin e kontratës midis palëve, e cila duhet të firmoset brenda afatit të shprehur në dokumentat e tenderit.
- 3.2 Egzistenca e kontratës do të konfirmohet me nënshkrimin e dokumentit të kontratës duke sanksionuar të gjitha marrveshjet midis palëve.

Neni 4: Praktikat e Korrupsionit, Konflikti i Interesit dhe Kontrolli i Proçesverbaleve

- 4.1 Autoriteti Kontraktor mund t'i kërkojë gjykatës të deklarojë të paligjshme kontratën nëse zbulon se kontraktori ka kryer veprime të korrupsionit. Veprimet e korrupsionit përfshijnë veprimet e përshkruara në Nenin 26 të Ligjit mbi Prokurimin Publik.
- 4.2 Kontraktori nuk duhet të ketë lidhje (të tashme ose të shkuara) me asnjë konsulent ose ent që ka marrë pjesë në përgatitjen e dokumentave të tenderit për këtë prokurim.
- 4.3 Kontraktori duhet të lejojë Autoritetin Kontraktor të inspektojë llogaritë dhe regjistrat që kanë lidhje me zbatimin e kontratës ose t'i kontrollojë ato me anë të kontrollorëve të emëruar nga Autoriteti Kontraktor.

Neni 5:
Informacioni Konfidencial

- 5.1 Kontraktori dhe Autoriteti Kontraktues duhet të mbajnë në kofidencë të gjitha dokumentat, të dhënat dhe informacionet e tjera të dhëna nga pala tjetër në lidhje me kontratën.
- 5.2 Kontraktori mund t'i japë nënkontraktorit dokumenta të tilla, të dhëna ose informacione të tjera që merr nga Autoriteti Kontraktor deri në masën e kërkuar që nënkontraktorin të zbatojë punën e tij sipas kontratës. Në rast të tillë, kontraktori duhet të përfshijë në kontratën e tij me nënkontraktorin një dispozitë që premtun ruajtjen e konfidencës siç thuhet në Paragrafin 5.1 më sipër.

Neni 6:
Prona Intelektuale

- 6.1 Me përjashtim të rasteve kur parashikohet ndryshe në kontratë, të gjitha të drejtat e pronës intelektuale të siguruara nga kontraktori gjatë zbatimit të kontratës do t'i përkasin Autoritetit Kontraktor i cili mund t'i përdorë ato sipas gjykimit të tij.
- 6.2 Me përjashtim të rasteve kur parashikohet ndryshe në kontratë, kontraktori, pas përfundimit të kontratës, duhet t'i dorëzojë Autoritetit Kontraktor të gjitha raportet dhe të dhënat si hartat, diagramët, skicimet, specifikimet, planet, statistikat, llogaritjet dhe regjistrat mbështetës ose materialet e fituara, mbledhura ose pregatitura nga kontraktori gjatë zbatimit të kontratës. Kontraktori mund të mbajë kopje të këtyre dokumentave dhe të dhënave, po nuk duhet t'i përdori për qëllime që s'kanë lidhje me kontratën pa leje paraprake me shkrim nga Autoriteti Kontraktor.
- 6.3 Kontraktori duhet të garantojë Autoritetin Kontraktor zhveshjen nga përgjegjësia për shkelje të të drejtave të pronës intelektuale, që mund të dalin nga përdorimi i materialeve, skicave ose çdo prone tjetër sipas kontratës.
- 6.4 Në rast se ngrihet ndonjë pretendim ose padi kundër Autoritetit Kontraktor në lidhje me ndonjë shkelje të pronës intelektuale të shkaktuar nga zbatimi i kontratës ose nga përdorimi i materialeve, skicave ose çdo prone tjetër të mbrojtur e të furnizuar sipas kontratës, kontraktori duhet t'i japë Autoritetit Kontraktor të gjitha provat dhe informacionin në posedim të kontraktorit që kanë të bëjnë me këtë padi apo pretendim.

Neni 7:
Origjina e Materialeve

- 7.1 Nuk ka asnjë kufizim për kombësinë e origjinës së materialeve, përveç atyre që mund të jenë përcaktuar në ndonjë Rezolutë të Asamblesë së Përgjithshme të Kombeve të Bashkuara.
- 7.2 Kontraktori mund të jetë i detyruar të verifikojë origjinën e materialeve.
- 7.3 Për qëllime verifikimi, "origjinë" do të thotë vendi ku materialet janë nxjerrë, bashkuar ose prodhuar. materialet janë prodhuar kur, nëpërmjet prodhimit, procesimit, ose mbledhjes së mjaftueshme të komponentëve, rezulton një produkt i ri i njohur në tregti që është mjaft i ndryshëm në karakteristikat bazë ose në qëllim apo përdorim nga komponentët e tij.
- 7.4 Origjina e materialeve ka dallim nga kombësia e kontraktorit ose nënkontraktorit që furnizon me materiale.



Neni 8:
Vendimet e Drejtuesit të Projektit

- 8.1 Drejtuesi i projektit do të vendosë për çështjet e kontratës midis kontraktorit dhe Autoritetit Kontraktor.
- 8.2 Drejtuesi i Projektit mund të delegojë ndonjë nga detyrat dhe përgjegjësitë e tij tek të tjerët përveç zgjidhjen e mosmarrveshjeve dhe konflikteve. Drejtuesi i projektit duhet të njoftojë kontraktorin për delegimet e bëra apo të revokuara.

Neni 9:
Komunikimi

- 9.1 Çdo komunikim midis palëve duhet të bëhet me shkrim.

Neni 10:
Bashkepunimi në Kantier me të Tjerët

- 10.1 Kontraktori duhet të bashkepusojë dhe të ndajë kantierin me firma të tjera, autoritete publike, shërbimet publike dhe Autoritetin Kontraktor siç kërkohet dhe përkufizohet në Grafikon e realizimit të punimeve.

Neni 11:
Përgjegjësia e Autoritetit Kontraktor

- 11.1 Autoriteti Kontraktor ka përgjegjësi të kompensojë kontraktorin për dëmtime të pajisjeve të kontraktorit deri në masën që lidhet me veprime me faj të Autoritetit Kontraktor ose të projekteve të Autoritetit Kontraktor me përjashtim të rastit kur keto të fundit, kishin gabime të dukshme që mund të ishin konstatuar lehtësisht nga kontraktuesi.

Neni 12:
Raporti i Inspektimit të Kantierit dhe Kushtet e Kantierit

- 12.1 Autoriteti Kontraktor nuk mban asnjë përgjegjësi për konkluzionet ose interpretimet e bëra në raportin e inspektimit të kantierit.
- 12.2 Kontraktori pranon se i ka marrë të gjitha hapat e nevojshme për të verifikuar natyrën dhe vendin e Punimeve dhe se ka inspektuar dhe pajtohet me kushtet e përgjithshme dhe lokale që mund të ndikojnë në kryerjen ose koston e Punëve.

Neni 13:
Kontraktori që Kryen Punimet

- 13.1 Kontraktori duhet të kryejë dhe mbarojë Punimet në përputhje me specifikimet teknike të paraqitura në dokumentat e tenderit.
- 13.2 Kontraktori nuk mban përgjegjësi për gabimet në projekt, të dhëna, planimetri ose aspekte të tjera të specifikimeve teknike, të dhëna nga Autoriteti Kontraktor, me përjashtim të rasteve kur gabimi ishte aq i dukshëm sa kontraktori duhet ta kishte vënë re dhe ta kishte reklamuar këtë të Autoriteti Kontraktor.

- 13.3 Kodet dhe standartet që do zbatohen do të jenë të shprehura në dokumentat e tenderit. Nëse gjatë ekzekutimit të kontratës, ka ndryshime në zbatimin e kodeve ose standarteve, këto ndryshime do të zbatohen vetëm pasi të jenë aprovuar nga Autoriteti Kontraktor.

**Neni 14:
Ekzekutimi i Punimeve**

- 14.1 Kontraktori duhet të fillojë zbatimin e kontratës menjëherë sapo ta lidhe atë dhe duhet t'i mbarojë Punët brenda Afatit të Mbarimit.

**Neni 15:
Ngritja e Kantierit**

- 15.1 Kontraktori mban përgjegjësi për projektin e Ngritjes së Kantierit.
15.2 Kontraktori duhet të paraqesë të gjitha planet për Ngritjen e Kantierit tek drejtuesi i projektit për shqyrtimin dhe miratimin e tij.

**Neni 16:
Sigurimi Teknik dhe Mjedisor**

- 16.1 Kontraktori do të mbajë përgjegjësi për sigurinë e të gjitha aktiviteteve në kantier.
16.2 Kontraktori do të sigurojë kantierin në mënyrë të tillë që të minimizojë dëmtimet e mjedisit. Për shembull, ai duhet të kursejë energjinë, ujin dhe burime të tjera, të reduktojë humbjen dhe të minimizojë përdorimin e substancave varfëruese të ozonit, çlirimin e gazrave, Lëndët e përbëra organike të rezyshme dhe substanca të tjera, që dëmtojnë shëndetin dhe mjedisin.

**Neni 17:
Zbulimet**

- 17.1 Çdo gjë me interes historik ose me vlerë të konsiderueshme e zbuluar papritur në kantier do të deklarohen për të vepruar konform legjislacionit në fuqi. Kontraktori duhet të njoftojë drejtuesin e projektit për ndonjë zbulim të tillë dhe të ndjekë udhëzimet e drejtuesit të projektit për procedurën e administrimit të objekteve.

**Neni 18:
Disponimi i Kantierit**

- 18.1 Autoriteti Kontraktor duhet t'i japi të drejtën e disponimit të kantierit kontraktorit në datën e hyrjes të shprehur në dokumentat e tenderit. Nëse disponimi i ndonjë pjese të kantierit nuk jepet brenda datës së hyrjes për kantierin ose asaj pjese të kantierit siç parashikohet në dokumentat e tenderit, do të konsiderohet se Autoriteti Kontraktor ka vonuar fillimin e zbatimit të kontratës, dhe kontraktori i lind e drejta të kërkojë amendimin e kontratës në lidhje me shtyrjen e Afatit të Mbarimit. Autoriteti Kontraktor dhe kontraktori do të mbajnë procesverbal për datën e hyrjes.



Neni 19:
Raportimi i Grafikut të Zbatimit

- 19.1 Menjëherë pas lidhjes së kontratës, kontraktori duhet t'i paraqesë drejtuesit të projektit një program plani që tregon metodat e përgjithshme, rregullimet, porositë, afatet dhe rugët kritike për aktivitetet e Punimeve.
- 19.2 Në intervale të skeduar rregullisht siç është aprovuar nga drejtuesi i projektit, kontraktori duhet të përgatisë raportime duke treguar progresin e arritur në çdo aktivitet dhe efektet e progresit në punën e mbetur, duke përfshirë çdo ndryshim në sekuencën e aktiviteteve.

Neni 20:
Paralajmërimi në Kohë

- 20.1 Kontraktori duhet të paralajmërojë drejtuesin e projektit sa më shpejt të jetë e mundur për ngjarje dhe rrethana specifike që mund të ndodhin në të ardhmen apo që mund të ndikojnë negativisht në zbatimin e kontratës, duke përfshirë cilësinë e punës dhe vonesën në afate.

Neni 21:
Kontrolli i Cilësisë

- 21.1 Kontraktori do të jetë plotësisht përgjegjës për kontrollin e cilësisë dhe zbatimin e kontratës.
- 21.2 Sapo të lidhë kontratën, kontraktori duhet t'i paraqesë drejtuesit të projektit një plan për kontrollin e cilësisë së aktiviteteve në zbatimin e kontratës.
- 21.3 Drejtuesi i projektit duhet të kontrollojë punën e kontraktorit dhe të njoftojë kontraktorin për defekte që mund të jenë gjetur.
- 21.4 Sa herë që të jepet njoftimi për defekte, kontraktori duhet të korrigjojë defektin brenda afatit të parashikuar në njoftim.

Neni 22:
Defektet e Pakorrigjuara

- 22.1 Nëse kontraktori nuk e ka korrigjuar një defekt brenda kohës së specifikuar në njoftimin për defektin nga drejtuesi i projektit, drejtuesi i projektit do të llogarisë koston e korrigjimit të defektit dhe kjo shumë do të mbahet nga çdo pagesë që i duhet bërë kontraktorit deri sa defekti të korrigjohet. Dështimi për të korrigjuar defektin brenda një afati të arsyeshëm përbën shkak për zgjidhje kontrate për arsye mospërbushje në favor të Autoriteti Kontraktor.

Neni 23:
Përgjegjësitë e Autoriteti Kontraktor

- 23.1 Nga Afati i fillimit deri në Afatin e Realizimit të Plote, Autoriteti Kontraktor do të jetë përgjegjës për:
 - (a) dëmtim personal, vdekje ose humbje apo dëmtim të pasurisë për shkak të neglizhencës ose ndërhyrjes, qoftë edhe të ligjshme nga Autoriteti Kontraktor apo nga çdo person i punësuar/kontraktuar nga Autoriteti Kontraktor, përveç kontraktorit.
 - (b) dëmtim të Punimeve, materialeve dhe pajisjeve deri në atë masë që lidhet me fajin e Autoritetit Kontraktor apo me projektin e tij.

Neni 24:
Përgjegjësitë e kontraktorit

24.1 Nga Afati i fillimit deri në Afatin e Realizimit, kontraktori do të jetë përgjegjës për dëmtim personal, vdekje ose humbje apo dëmtim të pasurisë, dhe pasuri të tjera dhe që nuk mbulohen nga Autoriteti Kontraktor sipas Nenit 23.

Neni 25:
Sigurimi

- 25.1 Kontraktori duhet të sigurojë objektin, me emra të përbashkët të Autoritetit Kontraktor dhe kontraktorit, nga data e hyrjes në kantier deri në Afatin e Realizimit së Plote, në shumat e shprehura në KVK për humbje ose dëmtim të Punimeve, pajisjeve, materialeve; humbje ose dëmtim të kantierit ose pronave të tjera në kantier dhe dëmtimet personale ose vdekjet e palëve të treta.
- 25.2 Polica e sigurimit do të dorëzohet tek drejtuesi i projektit për aprovim brenda 30 ditëve pas shpalljes së fituesit të kontratës. Ky siguracion duhet të mbulojë kompensimin e kërkuar për të kompensuar humbjen ose dëmin e shkaktuar. Nëse kontraktori dështon të sigurojë policën e sigurimit, kontrata do të konsiderohet e anuluar. Megjithatë, Autoriteti Kontraktor, mund të vendosë të zgjasë periudhën e paraqitjes të policës së sigurimit ose të bëjë vetë siguracionin dhe të zbrisi koston e tij nga pagesa që i jep kontraktorit.
- 25.3 Kushtet e siguracionit nuk mund të ndryshohen pa aprovimin paraprak të Autoritetit Kontraktor.

Neni 26:
Testimet dhe Inspektimet

- 26.1 Kontraktori duhet të bëjë të gjitha testet dhe inspektimet e kërkuara nga dispozitat e kontratës. Kosto e këtyre testeve dhe inspektimeve duhet të financohet tërësisht nga kontraktori brenda çmimit të kontratës.
- 26.2 Autoriteti Kontraktor me shpenzimet e tij, ka të drejtë të ndjekë testimet dhe/ose inspektimet. Nëse materialet prodhohen ose përgatiten në vende të ndryshme nga ato të kontraktorit, kontraktori duhet të sigurojë leje për Autoritetin Kontraktor për të ndjekur këto teste dhe inspektime.
- 26.3 Autoriteti Kontraktor gjithashtu mund t'i kërkojë kontraktorit të bëjë teste ose inspektime shtesë të paparashikuara në kontratë por të gjykuara të nevojshme për të verifikuar se Punimet janë konform specifikimeve dhe kushteve të kontratës. Autoriteti Kontraktor do të mbajë përgjegjësi për koston e këtyre testeve. Gjithashtu, nëse këto teste ndalojnë progresin e punës së kontraktorit, Autoriteti Kontraktor do të bjerë dakort të ndryshojë grafikun.
- 26.4 Autoriteti Kontraktor do të refuzojë çdo Punim që nuk e kalon testimin dhe/ose inspektimin ose nuk është konform specifikimeve teknike dhe kushteve të kërkuara në zbatimin e kontratës.
- 26.5 As egzekutimi i testeve as inspektimi i Punimeve nuk do ta lirojë kontraktorin nga çdo garanci ose detyrim tjetër sipas kontratës.



Neni 27: Garancitë

- 27.1 Kontraktori garanton se materialet e trupëzuara me Punët janë të reja, të papërdonura dhe të modeleve të fundit dhe se trupëzojnë përmirësimet e fundit në projekt dhe materiale, me përjashtim kur parashikohet ndryshe në kontratë.
- 27.2 Me përjashtim të ndonjë parashikimi në kontratë ose nga ligji, kontraktori garanton se materialet nuk kanë defekte të shkaktuara nga ndonjë veprim ose mosveprim i kontraktorit apo të shkaktuara nga projektimi, materialet dhe puna nën kushte normale përdorimi, për kushtet që mbizotërojnë në Shqipëri.

Neni 28: Çmimi i Kontratës

- 28.1 Çmimet e kontraktorit për Punët e kryera sipas kontratës nuk duhet të ndryshojnë nga çmimet e ofruar nga kontraktori në ofertën e tij.

Neni 29: Kushtet e Pagesës

- 29.1 Çmimi i kontratës, duke përfshirë edhe pagesat paraprake, duhet të paguhet siç specifikohet në kontratë.
- 29.2 Me përjashtim të rasteve kur parashikohet më një dispozitë tjetër në kontratë, pagesa do të bëhet me monedhë Shqiptare. Kursi i shkëmbimit të monedhave të ndryshme do të jetë kursi i Bankes së Shqiperise në ditën kur është dërguar njoftimi i kontratës dhe i përcaktuar në kontratë.
- 29.3 Me përjashtim të rasteve kur parashikohet ndryshe në kontratë, kontraktori ka të drejtë të marrë pagesa periodike gjatë progresit të zbatimit të projektit. Grafiku i pagesave periodike do të parashikohet në KVK. Kur bëhet një pagesë e parashikuar, kontraktori duhet të paraqesë një deklaratë me situacionin e muajit tek drejtuesi i projektit ku deklaron se plani sipas grafikut është përmbushur. Komunikata gjithashtu duhet të shprehë vlerën e punës së egzekutuar duke hequr shumën e grumbulluar të verifikuar më parë, si dhe shumën e pagesës paraprake të papaguar dhe çdo shumë të mbajtur në pritje të korigjimit të një defekti.
- 29.4 Drejtuesi i projektit duhet të kontrollojë Punimet e egzekutuara nga kontraktori dhe duhet të verifikojë shumën që duhet t'i paguhet kontraktorit, brenda 20 ditëve pune nga data që kontraktori paraqet komunikatën e tij tek drejtuesi i projektit. Me përjashtim të rasteve kur parashikohet ndryshe në kontratë, pagesa e periodike për Punët do të bëhet brenda 30 ditëve kalendarike nga data që progresi i grafikut të zbatimit është verifikuar nga drejtuesi i projektit.
- 29.5 Data e pagesës do të jetë dita që fondet xhirohen nga llogaria e Autoritetit Kontraktor.

Neni 30: Vonesa në Bërjen e Pagesës

- 30.1 Shperblimi për demet e shkaktuara si rezultat i vonesës në pagesë konsiston në kamaten e arritur nga data e fillimit të vonesës së debitorit (Autoriteti Kontraktor), në monedhën zyrtare të vendit ku do të bëhet pagesa. Përqindja e kamates parashikohet me ligj. Në fund të çdo viti kamatat e arrira i shtohen shumës totale, mbi të cilën është bërë llogaritja e tyre.

- 30.2 Kamata ligjore paguhet pa qene i detyruar kreditori (kontraktori) te provoje ndonje dem. Nëse kreditori (kontraktori) provon se ka pesuar nje dem me te madh se kamata ligjore, debitori (Autoriteti Kontraktor) duhet të paguajë pjesën e mbetur të demit.

Neni 31:

Nryshimi i Ligjeve dhe Rregulloreve

- 31.1 Nëse pas datës së nënshkrimit të kontratës, ndonjë ligj, rregullore, urdhëresë, urdhër ose procedurë me efektin e ligjit në Republikën e Shqipërisë hyn në fuqi, nxirret ose ndryshon dhe ndikon kushtet, duke përfshirë datën e dorëzimit, ose çmimin e kontratës, kushtet ose çmimi i kontratës do të rregullohen në atë masë sa kontraktori është ndikuar në përmbushjen e detyrimeve të tij sipas kontratës.

Neni 32:

Forca Madhore

- 32.1 Kontraktori nuk duhet të mbajë përgjegjësi për humbjen e sigurimit te kontrates, dëmeve të likuidueshme ose ndërprerjen për mosplotësim, nëse dhe deri në masën që vonesa në zbatim ose ndonjë dështim tjetër në përmbushjen e detyrimeve të tij sipas kontratës, vijnë si pasojë e ngjarjeve të Forcës Madhore.
- 32.2 Për qëllimet e këtij neni "Forcë Madhore" do të thotë një ngjarje jashtë kontrollit të kontraktorit dhe e paparashikueshme. Ngjarje të tilla mund të përfshijnë, por nuk kufizohen nga, veprimet e Autoritetit Kontraktor, qoftë në kapacitetin e tij sovran ose kontraktual, lufta ose revolucionet, zjarri, përmytja, tërmeti, epidemitë, shtërngime të karantinës dhe embargo tranziti.
- 32.3 Nëse ndodh ndonjë situatë e Forcës Madhore, kontraktori duhet të njoftojë menjehere Blerësin Publik. Me përjashtim kur Autoriteti Kontraktor jep udhëzime të ndryshme, kontraktori duhet të vazhdojë të zbatojë detyrimet e tij sipas kontratës në masën praktikisht të arsyeshme dhe duhet të kërkojë të gjitha mjetet e arsyeshme për zbatimin që nuk pengohet nga Forca Madhore.

Neni 33:

Vonesa në Zbatim dhe Zgjatja e Afatit

- 33.1 Me përjashtim kur parashikohet ndryshe, kontraktori duhet të fillojë zbatimin e kontratës menjëherë pas nënshkrimit të saj.
Me përjashtim kur Autoriteti Kontraktor është dakort për zgjatje të afatit të kontratës, ka të drejtë të kërkojë dëmet për vonesën në zbatim, nëse kontraktori dështon në dorëzimin e punës brenda Afatit së Dorëzimit të Plotë të specifikuar në kontratë.
- 33.2 Autoriteti Kontraktor mund të zbrësë shumën e dëmeve të likuidueshme që duhen paguar nga shuma e pagesës ndaj kontraktorit. Në rast të tillë Autoriteti Kontraktor duhet t'i japi kontraktorit njoftim me shkrim për shumën dhe arsyen e zbritjes.
- 33.3 Autoriteti Kontraktor do të jetë dakort për një zgjatje të afatit, në rastin e Forcës Madhore.
- 33.4 Autoriteti Kontraktor, mund të jetë dakort për zgjatje të afatit edhe në rrethana të tjera nëse është në interesin publik për ta bërë këtë. Në rast se kontraktori ndeshet me kushte që pengojnë zbatimin në kohë, kontraktori duhet të njoftojë menjehere Autoritetin Kontraktor me shkrim për vonesën, shkaku dhe datën e propozuar të dorëzimit ose përfundimit. Autoriteti Kontraktor duhet të vlerësojë kërkesën. Nëse Autoriteti Kontraktor është dakort



me vonesën, zgjatja do të hyjë në fuqi me një amendament me shkrim të kontratës të nënshkruar nga Autoriteti Kontraktor dhe kontraktori.

Neni 34:

Dëmet e Likuidueshme për Vonesën në Mbarimin e Punimeve

- 34.1 Dëmet e likuidueshme për vonesën në mbarimin e Punimeve do të llogariten me tarifat e mëposhtme ditore:
- a) Për kontratat me periudhë zbatimi jo më shumë se 6 muaj, tarifa ditore do të jetë 4/1000 të vlerës koresponduese të mbetur pa u zbatuar nga cmimi total i kontratës, por kjo vlerë do të llogaritet minimalisht mbi 25% të vlerës së kontratës.
 - b) Për kontratat me periudhë zbatimi jo më shumë se 12 muaj, tarifa ditore do të jetë 2/1000 të vlerës koresponduese të mbetur pa u zbatuar nga cmimi total i kontratës, por kjo vlerë do të llogaritet minimalisht mbi 25% të vlerës së kontratës.
 - c) Për kontratat me periudhë zbatimi më shumë se 12 muaj, tarifa ditore do të jetë 1/1000 të vlerës koresponduese të mbetur pa u zbatuar nga cmimi total i kontratës, por kjo vlerë do të llogaritet minimalisht mbi 25% të vlerës së kontratës.

Neni 35:

Negociatat dhe Amendamentet

- 35.1 Palët nuk do të negociojnë ndryshime ose amendamente të asnjë kushti të kontratës që do të ndryshonte dukshëm kushtet që përbëjnë bazën e përzgjedhjes së kontraktorit.
- 35.2 Asnjë amendament ose variacion tjetër i kontratës nuk do të jetë i vlefshëm pa qënë me shkrim, me datë, i referohet shprehimisht kontratës dhe nënshkruhet nga një përfaqësues i autorizuar i kontraktorit dhe Autoriteti Kontraktor.
- 35.3 Çdo heqje dore nga të drejtat, pushtetet ose ndreqjet që mund të bëhen nga palët sipas kontratës duhet të bëhet me shkrim, të ketë datë dhe të firmoset nga një përfaqësues i autorizuar i palës që bën këtë dorëheqje dhe duhet të specifikojë të drejtën dhe masën në të cilën ajo lëshohet.

Neni 36:

Ndryshimi i Porosisë

- 36.1 Kushtet e kontratës nuk janë subjekt rinegociimi dhe amendimi pas hyrjes në fuqi me përjashtim kur lejohet specifikisht dhe parashikohet në kushtet e kontratës. Çdo amendament i kontratës duhet të bëhet me shkrim dhe firmosur nga Autoriteti Kontraktor dhe kontraktori.
- 36.2 Ndertime shtesë mund të porositen vetëm në rethana të përcaktuar në LPP dhe me kusht që shtesa e kontratës të mos i kalojë 20% të çnimit origjinal të kontratës.
- 36.3 Autoriteti Kontraktor në çdo kohë, mund të porosisë kontraktorin të bëjë ndryshime brenda qëllimit të përgjithshëm të kontratës në secilin nga elementët e më poshtëm:
- a) Korrigjime në projektin, vizatimin ose specifikimet e Punëve
 - b) Korrigjime në materiale
 - c) Korrigjime në sasi

- 36.4 Përpara se të kërkojë një ndryshim, Autoriteti Kontraktor dhe kontraktori duhet të bien dakort për çdo ritje ose ulje të çmimit të kontratës dhe/ose ndryshim në grafikun e zbatimit ose përfundimit që është shkaktuar nga ndryshimi. Porosia e ndryshuar duhet të materializojë amendamentet e marrveshjes. Autoriteti Kontraktor nuk ka të drejtë të nxjerrë pretendime për pajtimin me ndryshimin e porositur përveç rregullimeve të siguruara në amendamentet e marrveshjes.
- 36.5 Ndryshimi i porosise nuk do të jete i vlefshem nese nuk formalizohet sipas kerkesave te Nenit 35 te ketyre kushteve te pergjithshme.

Neni 37:

Preventivi per Njesi ose ne Total

- 37.1 Kontrata do të përfshijë një Preventiv ne Total nëse është një kontratë me shumë totale ose një Preventiv per Njesi nëse është një kontratë me çmim njesie. Nëse është një kontratë me çmim njesie, Preventivi për Njesi do të përmbajë volumet e zerave të ndërtimit, instalimin, testimin dhe komisionet që bëhen nga kontraktori.
- 37.2 Preventivi per Njesi do të përdoret për të llogaritur çmimin e kontratës. Kontraktori do të paguhet për sasinë e realizuar me tarifën në Preventivin ne Njesi për secilin ze punimesh.

Neni 38:

Mbarimi dhe Marrja Përsipër e Ndertimeve

- 38.1 Kontraktori duhet t'i kërkojë drejtuesit të projektit t'i lëshojë një certifikatë për mbarimin e Punimeve dhe drejtuesi i projektit do t'a bëjë këtë sapo të vendosi se Punimet janë mbaruar plotësisht.
- 38.2 Nëse drejtuesi i projektit zbulon se Punimet nuk janë përfunduar plotësisht, drejtuesi i projektit do t'i japi udhëzime me shkrim kontraktorit që specifikojnë zerrat e punimeve ose aktivitetet që duhen përfunduar para se të lëshohet certifikata.
- 38.3 Nëse drejtuesi i projektit zbulon defekte në Punime, drejtuesi i projektit duhet t'i japi kontraktorit njoftim me shkrim duke specifikuar defektet që duhet të korrigjohen para se të lëshohet certifikata.

Neni 39:

Ndërprerja për Mosplotësim

- 39.1 Autoriteti Kontraktor mund të ndërpresë kontratën në tërësi ose pjesërisht nëse:
- a) kontraktori dështon në kryerjen e Punëve brenda periudhës së specifikuar në kontratë ose brenda zgjatjes së dhënë; ose,
 - b) kontraktori dështon të zbatojë ndonjë detyrim tjetër të kontratës.
- 39.2 Autoriteti Kontraktor duhet t'i japi kontraktorit njoftim me shkrim për ndërprerjen për mosplotësim dhe t'i japi kontraktorit 15 ditë të ndreqë mosplotësimin me përjashtim kur ndërprerja është bërë për veprime të korruptuara ose të paligjshme, rast në të cilin ndërprerja do të jetë e menjëhershme.
- 39.3 Të gjitha materialet, Ngritja e Kantierit dhe Punët e përfundura do të bëhen pronë e Autoriteti Kontraktor nëse kontrata ndërpritet për mosplotësim të kushteve të saj.



Neni 40:
Ndërprerja për Shkak të Falimentimit

- 40.1 Autoriteti Kontraktor mund të ndërpresë kontratën në çdo kohë nëse kontraktori falimenton ose bëhet i paafte të paguajë.
- 40.2 Autoriteti Kontraktor duhet t'i japi kontraktorit njoftim me shkrim për ndërprerjen.

Neni 41:
Ndërprerja për Shkak të Interesit Publik

- 41.1 Autoriteti Kontraktor mund të ndërpresë kontratën në çdo kohë nëse gjykon se ky veprim duhet ndërmarrë për t'i shërbyer sa më mirë interesit publik.
- 41.2 Autoriteti Kontraktor duhet t'i japi kontraktorit lajmërim me shkrim për ndërprerjen.
- 41.3 Autoriteti Kontraktor duhet të paguajë kontraktorin për të gjitha Punët e pranuar dhe të kryera përpara ndërprerjes dhe duhet t'i paguajë kontraktorit dëmet e shkaktuara për kryerjen e pjeshme të Punëve. Në llogaritjen e shumës së dëmeve, kontraktori do të kërkohet të ndërmarrë të gjitha veprimet e nevojshme për të minimizuar dëmet.

Neni 42:
Nënkontraktimi

- 42.1 Një nënkontratë do të jetë e vlefshme vetëm nëse është në formën e një marrveshjeje të shkruar me anë të së cilës kontraktori i beson kryerjen e një pjese të detyrimeve të kontratës së tij një pale të tretë.
- 42.2 Kontraktori nuk duhet të nënkontrakttojë pa aprovimin paraprak me shkrim të Autoritetit Kontraktor. Kontraktori duhet të njoftojë Autoritetin Kontraktor për elementet e kontratës që nënkontraktohet dhe dokumentacinin që provon aftësinë e nën-kontraktorit. Autoriteti Kontraktor duhet të lajmërojë kontraktorin për vendimin e tij, brenda 5 ditëve nga marrja e njoftimit, duke shprehur arsyet nëse e aprovon apo jo atë.
- 42.3 Çdo nënkontraktor duhet të ketë të drejtë të marrë pjesë në prokurimin publik sipas Ligjit mbi Prokurimin Publik. Autoriteti mund të parashikojë pagesa direkte tek nënkontraktori për punët që do të kryejë.
- 42.4 Kontraktori mbetet plotësisht përgjegjës për zbatimin e kontratës pavarësisht nga sjellja e nënkontraktorit.

Neni 43:
Transferimi i të Drejtave

- 43.1 Kontraktori nuk duhet të transferojë, tërësisht ose pjesërisht, detyrimet e tij sipas kontratës me përjashtim kur jepet miratimi paraprak nga Autoriteti Kontraktor.

Neni 44:
Sigurimi i Kontrates

- 44.1 Brenda 30 ditëve nga marrja e njoftimit për fitimin e kontratës, kontraktori duhet t'i dorëzojë Autoriteti Kontraktor sigurimin e kontrates në shumën dhe formën e pranueshme siç specifikohet në kontratë. Deshtimi për të dhene sigurimin e kontrates në formën dhe në

shumën e kërkuar brenda 30 ditëve do të rezultojë në anulimin e kontratës dhe humbjen e sigurimit të Ofertës të kontraktorit.

- 44.2 Shuma e sigurimit të kontratës duhet t'i paguhet Autoriteti Kontraktor si kompensim për çdo humbje të rezultuar nga dështimi i kontraktorit në plotësimin e detyrimeve të tij sipas kontratës.
- 44.3 Sigurimi i kontratës do t'i kthehet kontraktorit jo më vonë se 30 ditë pas datës së marrjes në dorëzim të punimeve. Megjithatë, pesë (5) përqind e sigurimit do të mbahet deri në përmbushjen e kënaqshme të detyrimeve të garancisë.

Neni 45: Baza Ligjore

- 45.1 Kontrata do të rregullohet dhe interpretohet sipas ligjeve të Republikës së Shqipërisë.

Neni 46: Zgjidhja e Mosmarrveshjeve

- 46.1 Autoriteti Kontraktor dhe kontraktori duhet të bëjnë çdo përpjekje të zgjidhin mosmarrveshjet ose konfliktet e ndodhura midis tyre ose në lidhje me këtë marrveshje me negociata direkte.
- 46.2 Në se palët dështojnë në zgjidhjen e mosmarrveshjes ose konfliktit, ato i drejtohen zgjidhjes së marrveshjeve sipas kontratës dhe procedurave juridike në fuqi sipas legjislacionit të Republikës së Shqipërisë.

Neni 47: Përfaqsimi i Palëve

- 47.1 Çdo palë duhet të emërojë me shkrim një person ose strukturë organizative, që do të jetë përgjegjës, në emër të palës, për marrjen e komunikatave dhe për përfaqësimin e palës në çështjet e lidhura me ekzekutimin e kontratës.
- 47.2 Secila palë duhet të lajmërojë palën tjetër menjëherë për ndonjë ndryshim në emërimin e përfaqësuesit të palës. Në se njëra palë dështon të lajmërojë, duhet të marrë përsipër çdo humbje të shkaktuar nga dështimi për të dhënë njoftim të mjaftueshëm.
- 47.3 Palët mund të emërojnë persona ose struktura organizative shtesë për të përfaqësuar palën në veprime ose veprimtari të veçanta në të cilin rast njoftimi me shkrim duhet dhënë dhe duhet të përcaktojë shtrirjen e autoritetit të përfaqësuesit.

Neni 48: Lajmërimet

- 48.1 Çdo lajmërim i dhënë nga njëra palë tjetres sipas kontratës duhet të bëhet me shkrim në adresën e specifikuar në kontratë.
- 48.2 Njoftimi do të ketë efekt sapo të dorëzohet.



Neni 49:
Llogaritja e Afateve

49.1 Të gjitha referencat e ditëve do të jenë ditë kalendarike me përjashtim kur parashikohet ndryshe.

II. KUSHTET E VEÇANTA

Kushtet e veçanta të mëposhtme të Kontratës do të plotësojnë Kushtet e Përgjithshme të Kontratës. Në rast se do të ndodhë ndonjë konflikt, dispozitat e mëposhtme do të mbizotërojnë ato të Kushteve të Përgjithshme.

Neni 1: Përkufizime

- 1.1 Autoriteti Kontraktor është: **Fondi Shqiptar i Zhvillimit**
- 1.2 Kontraktori është: Bashkimi i operatorëve ekonomik "B 93" sh.p.k. dhe "Be Is" sh.p.k.

Neni 2: Sigurimi i Kontrates

- 2.1 Sigurimi i kontrates në shumën prej **5,861,712** (pesë milion tetëqind e gjashtëdhjetë e një mijë e shtatëqind e dybëdhjetë) Lekë (10% të vlerës së ofertës) duhet të ofrohet nga kontraktori për të siguruar ekzekutimin e detyrimeve të tij sipas kontratës.
- 2.2 Sigurimi i kontrates do t'i lëshohet ose kthehet, menjëherë, kontraktorit sipas skedarit të mëposhtëm: në fund të kontratës.

Neni 3: Drejtuksi i Projektit

- 3.1 Drejtuesi i Projektit do të jetë: Supervizori i caktuar nga Fondi Shqiptar i Zhvillimit
- 3.2 Adresa/pika e kontaktit: Fondi Shqiptar i Zhvillimit

Neni 4: Kantieri

- 4.1 Kantieri i Punëve do të jetë: **"Komuna Levan"**

Neni 5: Data e Fillimit

- 5.1 Kontraktorit do t'i jepet leja për të hyrë në kantier më: Jo më vonë se 30 ditë pas nënshkrimit të kontratës.

Neni 6: Siguracioni

- 6.1 Nga data e hyrjes deri në Afatin e Mbarimit kontraktori duhet të ketë siguracion që mbulon deri në shumën prej:
 - a. Për dëmtime ose humbje të Punëve dhe Materialeve: 100% e vlerës së Kontratës
 - b. Për dëmtime ose humbje të pajisjeve: 1,000,000 Lekë
 - c. Për dëmtime ose humbje të pasurisë përveç Punëve, Materialeve dhe Pajisjeve: 1,000,000 Lekë
 - d. Për dëmtim personal ose vdekje të personave në kantier: 500,000 Lekë



Neni 7:
Inspektimet dhe Testimet

7.1 Inspektimet dhe testimet para vërtetimit të mbarimit të Punëve do të përfshijnë: _____

Neni 8:

Lloji i Kontratës

8.1 Kjo kontratë do të çmohet si një: Kontratë me Çmim Njësie të bazuar në çmimet e njesise të shprehura në Preventivin në Njësi.

Neni 9:
Grafiku i Pagesës

9.1 Pagesa duhet bërë sipas grafikut të mëposhtëm:

a. sipas situacioneve periodike të miratuara nga mbikqyrësi i punimeve, tek të cilat nuk likujdohet 5 % e vlerës totale të situacioneve si garanci e defekteve në ndërtim pas kolaudimit të punimeve.

b. Garancia e defekteve në ndërtim do të jetë 5 % e vlerës totale të kontraktuar (përfshi TVSH) dhe zgjat 1 vit pas datës së kolaudimit përfundmatar.

9.2 Pagesa për Punët duhet bërë brenda 28 ditëve nga data që kontraktori paraqet një dokument që deklaron se objektivi për pagesën është arritur subjekt ky i konfirmimit të dokumentit nga drejtuesi i projektit.

9.3 Monedha e pagesës do të jetë Lek.

Neni 10:
Pagesa Paraprake

10.1 Kontraktori nuk do të marrë pagesë paraprake.

11.1 Kushtet e veçanta të mëposhme do të zbatohen për kryerjen e pagesës së Sherbimeve të Lidhura

Neni 11:
Zbritja e garancisë së kontratës

11.1 Nëse parashikohet zbritje periodike të garancisë së kontratës ajo kryhet si më poshte

Nëse nuk plotësohet, garancia mbetet e pandryshuar.

Specifikimet Teknike



A handwritten signature in blue ink, located at the bottom right of the page.

SPECIFIKIMET TEKNIKE

KAPITULLI 1

TE PERGJITHSHME



Rikonstrukton rrugës: "Kthesa e Blishe" dhe veprimtari e fshatit Bashkim



Handwritten signature in blue ink.

TABELA E PERMBAJTJES

- 1.1 TE PERGJITHESHME
- 1.2 ZEVENDESIMET
- 1.3 DOKUMENTAT DHE VIZATIMET
- 1.4 KOSTOT PER MOBILIZIM DHE PUNIME TE PERKOHSHME
- 1.5 HYRJA NE SHESH
- 1.6 FURNIZIMI ME UJE
- 1.7 FURNIZIMI ME ENERGJI ELEKTRIKE
- 1.8 PIKETIMI I PUNIMEVE
- 1.9 FOTOGRAFIMI I SHESHIT
- 1.10 BASHKEPUNIMI NE SHESH
- 1.11 MBROJTJA E PUNIMEVE DHE E PUBLIKUT
- 1.12 MBROJTJA E AMBJENTIT
- 1.13 TRANSPORTI DHE MAGAZINIMI I MATERJALEVE
- 1.14 SHESHI PER MAGAZINAT DHE ZYRAT
- 1.15 DOKUMENTIMI I VIZATIMEVE
- 1.16 PASTRIMI PERFUNDIMTAR I SHESHIT
- 1.17 PROVAT

1.1 Te pergjithshme

Paragrafet ne kete kapitull jane plotesuese te detajeve te dhena ne Kushtet e Kontrates.

1.2 Zevendesimet

Zevendesimi i materjaleve te specifikuara ne Dokumentin e Kontrates do te behen vetem me aprovimin e Mbikqyresit te Punimeve ne se materiali i propozuar per tu zevendesuar eshte i njejte ose me i mire se materialet e specifikuara ; ose ne se materialet e specifikuara nuk mund te sillen ne sheshin e ndertimit ne kohe per te perfunduar punimet e Kontrates per shkak te kushteve jashte kontrollit te Sipermarresit. Qe kjo te merret ne konsiderate, kerkesa per zevendesim do te shoqerohet me nje dokument deshmi te cilesise, ne formen e kuotimit te certifikuar dhe te dates se garancise te dorezimit nga furnizuesit e te dy materjaleve, si te materialit te specifikuar ashtu edhe te atij qe propozohet te ndryshohet.

1.3 Dokumentat dhe vizatimet

Sipermarresi do te verifikojte te gjitha dimensionet, sasite dhe detajet te treguar ne Vizatimet, Grafiket,ose te dhena te tjera dhe Punedhenesi nuk do te mbaje pergjegjesi per ndonje mangesi ose mosperputhje te gjetur ne to. Mos zbulimi ose korrigjimi i gabimeve ose mosperputhjeve nuk do ta lehtesoje Sipermarresin nga pergjegjesia per pune te pakenaqeshme .Sipermarresi do te marre persiper te gjithe pergjegjesine ne berjen e llogaritjeve te madhesive , llojeve dhe sasive te materjaleve dhe pajisjeve te perfshira ne punen qe duhet bere sipas Kontrates. Ai nuk do te lejohet te kete avantazhe nga ndonje gabim ose mosperputhje, ndersa nje udhezim i plote do te jepet nga Punedhenesi ne se gabime te tila ose mosperputhje do te zbulohen.

1.4 Kostot e Sipermarresit per mobilizim dhe punime te perkoheshme

Do te kihet parasysh qe Sipermarresit nuk do ti behet asnje pagese mbi cmimet njesi te kuotuar per kostot e mobilizimit d.m.th. per sigurimin e transportit, drite, energjine, veglat dhe pajisjet,ose per furnizimin e godines dhe mirembajtjen e impjanteve te ndertimit, rrugeve te hyrjes, te komoditeteve sanitare heqje e mbeturinave, punen, furnizimin me uje, mbrojtjen kundra zjarrit, bangot e punes, rojet, rrjetin telefonik si dhe struktura te tjera te perkoheshme, pajisje dhe materiale, ose per kujdesin mjeksor dhe mbrojtjen e shendetit, ose per patrullat dhe rojet, ose per ndonje sherbim tjetër, lehtesi, gjera, ose materiale te nevojshme ose qe kerkohen per zbatimin e punimeve ne perputhje me ate qe eshte parashikuar ne Kontrate.

1.5 Hyrja ne sheshin e ndertimit

Sipermarresi duhet te organizoje punen per ndertimin, mirembajen dhe me pas te spostoje dhe ta rivendose cdo rruge hyrje qe do te duhet ne lidhje me zbatimin e punimeve. Qvendosja do te perfshije pershtatjen e zones me cdo rruge hyrje dhe se paku me shkalle sigurie, qendrushmerie dhe te kullimit te ujrave siperfaqesore te njejte me ate qe ekzistonte perpara se Sipermarresi te hynte ne Shesh.



1.6 Furnizimi me uje

Uji, qe nevojitet per zbatimin e punimeve, do te merret nga rrjeti kryesor nepermjet nje matesi ne piken me te afert te mundeshme. Sipermarresi do te shtrije rrjetin e vet te perkoheshem te tubacioneve. Lidhjet me rrjetin kryesor dhe kostot per kete do te paguhen nga Sipermarresi. Ne rastet kur nuk ka mundesi lidhje me rrjetin kryesor, Sipermarresi duhet te beje vete perpjekjet per furnizimin me uje higjenikisht te paster dhe te pijshem per punetoret dhe punimet.

1.7 Furnizimi me energji elektrike

Sipermarresi do te beje perpjekjet dhe me shpenzimet e tij per furnizimin me energji elektrike ne kantier, si me kontraktim me KESH - in, kur lidhjet me rrjetin kryesor lokal jane te mundura, ose duke parashikuar gjeneratorin e vet per te permbushur kerkesat.

1.8 Piketimi i punimeve

Sipermarresi, me shpenzimet e tij duhet te beje ndertimin e modinave dhe te piketave sic kerkohet, ne perputhje me informacionin baze te Punedhenesit, dhe do te jete pergjegjesi i vetem per perpikmerine.

Sipermarresi do te jete pergjegjes per te kontrolluar dhe verifikuar informacionin baze qe i eshte dhene dhe ne asnje menyre nuk do te lehtesohet nga pergjegjesia e tij ne se nje informacion i tille eshte i manget, jo autentik ose jo korrekt. Ai nderkohe do te jete subjekti qe do te kontrollohet dhe rishikohet nga Punedhenesi, dhe ne asnje rast nuk i jepet e drejta te beje ndryshime ne vizatimet e kontrates , per asnje lloj kompensimi per korrigjimet e gabimeve ose te mangesive. Sipermarresi do te furnizojë dhe mirembaje me shpenzimet e tij, rrethimin dhe materiale te tjera te tilla dhe te jape asistencë nepermjet nje stafi te kualifikuar sic mund te kerkohet nga Punedhenesi per kontrollin e modinave dhe piketave.

Sipermarresi do te ruaje te gjitha pikat e akseve, modinat, shenjat e kuotave, te bera ose te vendosura gjate punes, te mbuloje koston e rivendosjes se tyre nese ato demtohen dhe te mbuloje te gjitha shpenzimet per ndreqjen e punes se bere jo mire per shkak te mosmirembajtjes ose mbrojtjes ose spostimit pa autorizim te ketyre pikave te vendosura, modinave dhe piketave.

Perpara cdo aktiviteti ndertimor, Sipermarresi do te kete linjat e furnizimit me uje dhe energji elektrike te vendosura ne terren, te drejten e kalimit te qarte dhe te sheshuar, gati per fillimin e punimeve. Cdo pune e bere jasht akseve, kuotave dhe kufijve te treguara ne vizatime ose te mosmiratuara nga Punedhenesi nuk do te paguhet, dhe Sipermarresi do te mbuloje me shpenzimet e tij germimet shtese gjithmone nen drejtimin e Mbikqyresit te Punimeve.

1.9 Fotografite e sheshit te ndertimit

Sipermarresi duhet te beje forografi me ngjyra sips udhezimeve te Mbikqyresit te Punimeve ne vendet e punes per te demonstruar kushtet e sheshit perpara fillimit , progresin gjate punes se ndertimit dhe mbas perfundimit te punimeve. Nuk do te behen pagesa per fotografimin e kantierit te punimeve pasi keto shpenzime jane parashikuar te mbulohen nen koston administartive te Sipermarresit.

1.10 Bashkepunimi ne zone

Ndertimi do te behet ne zona te kufizuara. Sipermarresi duhet te kete vecanerisht kujdes ne:

- a) nevojen per te mirembajtur sherbimet ekzistuese dhe mundesite e kalimit per banoret dhe tregtaret qe jane ne zone, gjate periudhes se ndertimit.
- b) prezencen e mundeshme te kontraktoreve te tjere ne zone me te cilet do te koordinohet puna

E gjithë puna, do te behet ne nje menyre te tille, qe te lejoje hyrjen dhe perballimin e te gjithë pajisjeve te mundeshme per ndonje Kontraktor tjetër dhe punetoreve te tij, stafin e Punedhënesit si edhe te cdo punojnësi qe mund te punesohet ne zbatim dhe/ose punimet ne zone ose prane saj per cdo objekt qe ka lidhje me Kontraten ose cdo gjë tjetër.

Ne pregatitjen e programit te tij te punes, Sipermarresi gjate gjithë kohes do te beje llogari te plote dhe do te koeporoje me programin e punes se Kontraktoreve te tjere, ne menyre qe te shkaktoje nje minimum interference me ta dhe me publikun.

1.11 Mbrojtja e punes dhe e publikut

Sipermarresi do te mare masa paraprake per mbrojtjen e punetoreve te punesuar dhe te jetes publike si edhe te pasurive ne dhe rreth sheshit te ndertimit. Masat e sigurimit paraprak te ligjeve te aplikushme, kodeve te ndertesave dhe te ndertimit do te respektohen. Makinerite, pajisjet dhe cdo rrezik do te kqyren ose eliminohen ne perputhje me masat paraprake te sigurimit.

Gjate zbatimit te punimeve Sipermarresi, me shpenzimet e veta, duhet te vendosi dhe te mirembaje gjate nates pengesa te tilla dhe drita te cilat do te parandalojne ne menyre efektive aksidentet. Sipermarresi duhet te siguroje pengesa te pershtateshme, shenja me drite te kuqe "rrezik" ose "kujdes" dhe vrojtues ne te gjitha vendet ku punimet mund te shkaktojne crregullime te trafikut normal ose qe perbejne ne ndonje menyre rrezik per publikun..2

1.12 Mbrojtja e ambientit

Sipermarresi, me shpenzimet e veta, duhet te ndermarre te gjithë veprimet e mundshme per te siguruar qe ambjenti lokal i sheshit te ruhet dhe qe vijat e ujit, toka dhe ajri (duke perfshire edhe zhurmat) te jene te pastra nga ndotja per shkak te punimeve te kryera . Mos plotesimi i kesaj klauzole ne baze te evidentimit nga Mbikqyresi i Punimeve, mund te coje ne nderprerjen e kontrates.

1.13 Transporti dhe magazinimi i materialeve

Transporti i cdo materiali nga Sipermarresi do te behet me makina te pershtateshme te cilat kur ngarkohen nuk shkaktojne derdhje dhe e gjithë ngarkesa te jete e siguruar.Ndonje makine qe nuk ploteson kete kerkese ose ndonje nga rregullat ose ligjet e qarkullimit do te hiqet nga kantjeri. Te gjitha materialet qe sillen nga Sipermarresi, duhet te stivohen ose te magazinohen ne menyre te pershtateshme per ti mbrojtur nga rreshqitjet, demtimet, thyerjet, vjedhjet dhe ne dispozicion, per tu kontrolluar nga Mbikqyresi i Punimeve ne çdo kohe.



Rikonstruktion i rrugës: "Kthesa e Blshantit - Bocoç" në bashkëpunim me "B-93" sh.p.k.



1.14 Sheshi per magazinim

Sipermarresi duhet te beje me shpenzimet e tij marrjen me qira ose blerjen e nje terreni te mjaftueshem per ngritjen e magazinave me shpenzimet e tij.

1.15 Kopjimi i vizatimeve (Vizatimet siç eshte zbatuar)

Sipermarresi duhet te pergatise vizatimet per te gjitha punimet "sic jane faktikisht zbatuar" ne terren. Vizatimet do te behen ne nje standart te ngjashem me ate te vizatimeve te Kontrates.

Gjate zbatimit te punimeve ne kantier, Sipermarresi do te ruaje te gjithe informacionin e nevojshem per pergatitjen e "Vizatimeve sic eshte zbatuar". Do te shenoje ne menyre te qarte vizatimet dhe te gjitha dokumentat e tjera te cilat mbulojne punen e vazhdueshme te perfunduar, material i cili do te jete i disponueshem ne cdo kohe gjate zbatimit per Menaxherin e Projektit. Keto vizatime do te azhurnohen ne menyre te vazhdueshme dhe do t'i dorezohen Mbikqyresit te Punimeve çdo muaj per aprovim, pasi Punimet te kene perfunduar, sebashku me kopjen perfundimtare. Materiali mujor do te dorezohet ne kopje leter.

Vizatimet e riprodhuara do te perfshijne pozicionin dhe shtrirjen e te gjithe konstruksioneve mbajtese te lena gjate germimeve dhe vendosjen ekzakte te te gjitha sherbimeve qe jane ndeshur gjate ndertimit. Sipermarresi gjithashtu duhet te pergatise seksionet e profilit gjatesor te rishikuar, pajisur me shenimet qe tregojne shtresat e tokes qe hasen gjate te gjitha punimeve te germimit.

Si perfundim, kopjet e riprodhuara te Vizatimeve " sic eshte zbatuar" do t'i dorezohen Mbikqyresit te Punimeve per aprovim. Vizatimet "sic eshte zbatuar" ,te aprovuara, do te behen prone e Punedhenesit.

Nuk do te behen pagesa per berjen e Vizatimeve "sic eshte zbatuar" dhe Manualeve, pasi kosto e tyre eshte parashikuar te mbulohet nga shpenzimet administrative te Sipermarresit.

1.16 Pastrimi perfundimtar i zones

Ne perfundim te punes, sa here qe eshte e aplikueshme Sipermarresi, me shpenzimet e tij, duhet te pastroje dhe te heqe nga sheshi te gjitha impiantet ndertimore, materialet qe kane tepruar, mbeturinat, skelerite dhe ndertimet e perkoheshme te cdo lloji dhe te lere sheshin e tere dhe veprat te pastra dhe ne kondita te pranueshme. Pagesa perfundimtare e Kontrates do te mbahet deri sa kjo te realizohet dhe pasi te jepet miratimi nga Mbikqyresi i Punimeve.

1.17 Provat

Ky seksion perfqeson procedurat e kryerjes se provave per materialjet me qellim qe te siguroje dhe perputhje me kerkesat e Specifikimeve.

Tipi dhe Zbatimi i Provave

Do te kryhen provat e meposhtme:

- Permbajtja e Ujit
- Densiteti Specifik
- Indeksi i Plasticitetit
- Densiteti ne gjendje te thate (Metoda e Zevendesimit me Rere)
- Shperndarja Sipas Madhesis se Grimcave (Sitja)

- Proktori i Modifikuar dhe Normal
- CBR (California Bearing Ratio)
- Provat e Bitumit
- Provat e Betonit (Thermimi i Kampioneve)

Standartet per Kryerjen e Provave

Te gjitha provat do te behen ne perputhje me metodat standarte shqiptare ose me te tjera nderkombetare te aprovuara.

Marrja e Kampioneve edhe Numri i Provave

Metoda e marrjes se kampioneve do te jete sic eshte specifikuar ne metodat e aplikueshme te marrjes se kampioneve dhe te kryerjes se provave ose sic udhezohet nga Mbikqyresit te Punimeve.

Frekuenca e kryerjes se provave do te perputhet me treguesit ne Specifikimet Teknike dhe nese nuk gjendet atje, do te jepet nga Mbikqyresit te Punimeve. Marrja e ndonje kampioni shtese mund te udhezohet nga Mbikqyresit te Punimeve.

Ene te tilla si canta, kova e te tjera, do te jepen nga Sipermarresi. Marrja e kampioneve do te kryhet nga Sipermarresi ne vendet dhe periudhat qe udhezohen nga Mbikqyresit te Punimeve. Marrja, transportimi e sjellja e tyre ne laborator do te behet nga Sipermarresi.

Nderprerja e Punimeve

Nderprerja e punimeve per arsye te marrjes se kampioneve do te perfshihet ne grafikun e punimeve te Sipermarresit. Nuk do te pranohet asnje ankese nga nderprerja e punimeve, per shkak te marrjes se kampioneve.

Provat ne laborator, do te behen ne nje kohe te pershtatshme me metoden e pershkruar.

Provat e Kryera nga Sipermarresi

Per arsye krahasimi, Sipermarresi eshte i lire te kryeje vete ndonje prej provave. Rezultatet e provave te tilla do te pranohen vetem kur te kryhen ne nje laborator te aprovuar me shkrim nga Mbikqyresit te Punimeve. Te gjitha shpenzimet e provave te tilla pavaresisht se nga vijne rezultatet do te mbulohen nga Sipermarresi.



Rikonstrukcion i rruges: "Kthesa e Bishanit" - Rretho-Varrezat e Qendrës Bashkë



SPECIFIKIMET TEKNIKE

KAPITULLI 2

GERMIMET

TABELA E PERMBAJTJES

- 2.1 QELLIMI
- 2.2 PERCAKTIMET
- 2.3 GERMIMI
- 2.4 TRAJTIMI/NGJESHJA E ZONA VE TE GERMUARA
- 2.5 PASTRIMI I SHESHIT
- 2.6 GERMIMI PER STRUKTURA
- 2.7 GERMIMI I KANALEVE PER TUBACIONET
- 2.8 PERDORIMI I MATERIALEVE TE GERMIMIT
- 2.9 NDERTIMI I MBUSHJEVE
- 2.10 RIMBUSHJA E THEMELEVE
- 2.11 PERFORCIMI I NDERTESAVE
- 2.12 PERFARCIMI DHE VESHJA E GERMIMEVE
- 2.13 MIREMBAJTJA E GERMIMEVE
- 2.14 LARGIMI I UJRAVE NGA PUNIMET E GERMIMIT
- 2.15 PERFORCIMI DHE MBULIMI NE VEND
- 2.16 MBROJTJA E SHERBIMEVE EKZISTUESE
- 2.17 HEQJA E MAETRIALEVE TE TEPERTA NGA GERMIMI
- 2.18 PERSHKRIMI I ÇMIMIT NJESI PER GERMIMET
- 2.19 MATJET



Rikonstruktion i rrugës: "Kisha e Bishanit - Bocovë-Yarrezat - Shatit Bashkim"



2.1 Qellimi

Ky seksion përmban përcaktimet e përgjithshme dhe kërkesat për punimet e germimeve në toke (në vëllim dhe/ose me shtresa) dhe germimet për struktura në kanale, përfshirë germim nën ujë. Me tej ajo mbulon të gjitha punimet që lidhen me konstruksionin e prerjeve, largimin e materialeve të papershtatshme në hedhurina, dhe rifiniturat e shpatit të prerjes.

2.2 Përcaktimet

Përcaktimet e mëposhtme duhet të aplikohen:

DHERAT

Germimi në dherra duhet të aplikohet në të gjitha materialet që mund të germohen si me krahe (përfshi me kazma) ashtu dhe me makineri.

MATERIALE TË PERSHTATSHME

Materialet e pershtatshme do të përfshijnë të gjitha materialet që janë të pranueshme në përputhje me kontratën e përdorimit në punimet dhe që janë në gjendje të ngjeshen në një mënyrë të specifikuar për të formuar mbushje ose trase.

2.3 Germimi

- a) Germimi duhet të kryhet në përputhje me nivelet dhe vijën e prerjeve siç tregohet në Vizatime. Çdo thellesi më e madhe e germuar në nivelin e formacionit, brenda tolerancës së lejuar, duhet të bëhet mirë me mbushje me materiale të pranueshme me karakteristika të ngjashme nga Sipermarresit me shpenzimet e tij.
- b) Kujdes i veçantë duhet të ushtrohet kur germohen prerje për të mos hequr material përtej vijës së specifikuar të prerjes dhe me pas duke shkaktuar rrezikshmeri për qëndrueshmëri strukturore të pjerresisë ose duke shkaktuar erozion ose disintegrimin e pjeseve të ngjeshura.
- c) Permasat e prerjeve duhet të jenë në përputhje me detajet e seksioneve tërthore tip siç tregohen në Vizatime.

2.4 Trajtimi/Ngjeshja e Zonave të Germuara

- a) Zonat dhe pjerresitë e prerjeve duhet të jenë konform me Vizatimet dhe duhet të rregullohen sipas një vije të pastër të standartit, për një tip të dhënë material.
- b) Të gjitha zonat horizontale të germuara, duhet të ngjeshen me një minimum dendësie të thatë prej 95% për dherra të shkrifet dhe 90% për dherra të lidhur.

2.5 Pastrimi i sheshit

Te gjitha sheshet ku do te germohet, do te pastrohen nga te gjitha shkurret, bimet, ferrat, rrenjet e modha, plehurat dhe materiale te tjera siperfaqesore. Te gjithë keto materiale do te spostohen dhe largohen ne menyre qe te jete e pelqyeshme per Punedhënesin. Te gjitha pemet dhe shkurret qe jane pecaktuar nga Punedhënesi qe do te ngelen do te mbrohen dhe ruhen ne menyren e aprovuar.

Te gjitha strukturat ekzistuese te identifikuara per tu prishur do te largohen sipas udhezimeve te Mbikqyresit te Punimeve. Kjo do te perfishije dhe spostimin e themeleve te ndertimeve qe mund te ndeshen.

Sipermarresi do te marre te gjitha masat e nevojshme per mbrojtjen e vijave ekzistuese te ujit, rrethimeve dhe sherbimeve qe do te mbeten ne sheshin e ndertimit. Kosto e pastrimit te kantierit eshte e detyrueshme te paguhet brenda cmimit njesi per punimet e germimit .

2.6 Germimi per Strukturat

Germimi per strukturat duhet te jete ne perputhje me Vizatimet. Anet duhen mbeshtetur ne menyre te pershtatshme gjate gjithe kohes. Nje alternative eshte qe ato mund te ngjeshen ne menyre te pershtatshme.

Germimet duhet te mbahen te pastra nga uji. Tabani i te gjithë germimeve duhet te nivelohet me kujdes. Cdo pjese me material te bute ose mbeturina shkambi ne taban duhet te hiqet dhe kaviteti qe rezulton te mbusht me beton.

2.7 Germimi i kanaleve per tubacionet

Kanalet do te germohen ne dimensionet dhe nivelin e c treguar ne vizatime dhe /ose ne perputhje me instruksionet me shkrim te Mbikqyresit te Punimeve. Zeri i treguar ne tabelen e Volumeve (Preventiv) lidhur me germimet ,sic eshte largimi i materialit te germuar, etj. do te perfishije cdo lloj kategorie dheu, nese nuk do te jete specifikuar ndryshe. Germimi me krahe eshte gjithashtu i nevojshem ne afersi te intersektimeve te infrastrukturave te tjera per te parandaluar demtimin e tyre. Me perjashtim te vendeve te permendura me siper , mund te perdoren makinerite.

Ne se nuk urdherohet apo lejohet ndryshe nga Mbikqyresi i Punimeve nuk duhet te hapen me shume se 30 metra kanal perpara perfundimit te shtrirjes se tubacionit ne kete pjese kanali. Gjeresia dhe thellesia e kanaleve te tubacioneve do te jete sic eshte pecaktuar ne vizatimet e kontrates ose sic do te udhezohet nga Mbikqyresi i Punimeve .

Thellimet per pjeset lidhese do te germohen me dore mbasi fundi i kanalit te jete niveluar. Pervec se kur kerkohet ndryshe, kanalet per tubacionet do te germohen nen nivelit te pjese se poshteme te tubacionit sic tregohet ne vizatime, per te bere te mundur realizimin e shtratit te tubacioneve me material te granular.

2.8 Perdorimi i Materialeve te germimit

Te gjitha materialet e pershtatshme dhe te aprovuara te germimit duhet, persa kohe qe ato jane praktike, te perdoren ne ndertim per mbushje dhe punime rruge.

2.9 Ndertimi i mbushjeve

Tabani i dheut i shtresave rrugore eshte pjese e trupit te dheut ku shperndahen ndonjet e shkaktuara nga ngarkesat e levizshme te automjeteve dhe e vete

Rikonstruksion i rruges: "Kthesa e Blsharit" - Bocove - Krahinat e fshatit Bashkim Fq.11



konstruksionit. Ky taban mund te jete ne mbushje ose ne germim. Si ne njerin rast edhe ne tjetrin eshte e nevojshme qe te sigurohet nje taban, qe te jete ne gjendje te transmetoje me poshte, ne trupin e dheut ngarkesat qe vijne nga shtresat rrugore, pa pesuar deformime mbetese.

Mbushja gjithandej duhet te kete nje densitet qe i referuar standartit AASHTO te modifikuar te jete max. ne te thate jo me pak se 90%, per shtresat e poshtme te ngjeshura dhe 95%, per shtresen e sipërme 30cm (subgrade).

Çdo shtrese duhet te ngjishet me lageshtine optimale duke shtuar ose thare shtresen sipas rastit dhe kerkeses se llojit te materialit qe do te perdoret ne mbushje te rruges.

Çdo shtrese e re ne mbushje duhet te miratohet nga Mbikqyresit te Punimeve, pasi te jete siguruar se shtresa paraardhese nuk ka deformacione ose probleme me burime uji apo lageshtire te tepert.

Zgjedhja e pajisjeve te ngjeshjes eshte e lire te behet nga Sipermarresi, mjafton qe pajisjet ngjeshese te sigurojne energjine e nevojshme dhe te arrijne densitetet e kerkuara ne ngjeshje per shtresen ne ndertim.

2.10 Rimbushja e Themeleve

Te gjitha mbushjet per kete qellim duhet te behen me materiale te pershtatshme dhe te ngjeshen, vetem nese tregohet ndryshe ne Vizatime ose urdherohet nga Mbikqyresit te Punimeve.

2.11 Perforcimi i ndertesave

Si pjese e punes ne zerat e germimit Sipermarresi ,me shpenzimet e veta, do te perforcoje te gjithe ndertimet, muret si edhe strukturat e tjera qendrueshmeria e te cilave duhet te garantoje mosrrezikimin gjate zbatimit te punimeve dhe do te jete teresisht pergjegjes per te gjithe demtimet e personave ose te pasurive qe do te rezultojne nga aksidentet e ndonje prej ketyre ndertimeve, mureve ose strukturave te tjera.

Neqofte ndonje nga keto pasuri, struktura, instalime ose sherbime do te rrezikohen ose demtohen si rezultat i veprimeve te Sipermarresit, ai menjehere duhet te raportoje per keto rreziqe ose demtime Menaxherin e Projektit si dhe autoritetet qe kane lidhje me te dhe menjehere te mare masa per ndreqjen gjithmone sipas pelqimit te Mbikqyresit te Punimeve ose te autoriteteve perkatese.

2.12 Perforcimi dhe veshja e germimeve

Nese germimi i zakonshem nuk eshte i mundur apo i keshillueshem, gjate germimeve duhet te vendosen struktura mbajtese per te parandaluar demtimet dhe vonesat ne pune si edhe per te krijuar kushte te sigurta pune. Sipermarresi do te furnizojte dhe vendose te gjitha strukturat mbajtese, mbulesa, trare dhe mjete te ngjashme te nevojshme per sigurimin e punes, te publikut ne pergjithesi dhe te pasurive qe jane prane. Strukturat mbrojtese do te hiqen sipas avancimit te punes dhe ne menyre te tille qe te parandalojne demtimin e punes se perfunduar si edhe te strukturave e pasurive qe jane prane. Sapo keto te hiqen te gjitha boshlleqet qe mbeten nga heqja e ketyre strukturave duhet te mbushen me kujdes dhe me material te zgjedhur dhe te ngjeshur. Sipermarresi do te jet krejtesisht pergjegjes per sigurimin e punes ne vazhdim, te punes se perfunduar, te punetoreve, te publikut

dhe te pasurive qe jane prane. Kosto e perforcimit dhe veshjes se germimeve eshte perfshire ne cmimin njesi per germimet.

2.13 Mirembajtja e germimeve

Te gjitha germimet do te mirembahen sic duhet nderkohe qe ato jane te hapura dhe te ekspozuara, si gjate dites ashtu edhe gjate nates. Pengesa te mjaftueshme, drita paralajmeruese, shenja, si edhe mjete te ngjashme do te sigurohen nga Sipermarresi. Sipermarresi do te jete pergjegjes per ndonje demtim personi ose pronesia per shkak te neglizhences se tij.

2.14 Largimi i ujerave nga punimet e germimit

Si pjese e punes ne zerat e germimit dhe jo me kosto plus per Punedhenesin, Sipermarresi do te ndertoje te gjitha drenazhimet dhe do te realizoje kullimin me kanale kulluese ,me pompim ose me kova si edhe te gjitha punet e tjera te nevojshme per te mbajtur pjesen e germuar te paster nga ujerat e zeza dhe nga ujera te jashme gjate avancimit te punes dhe deri sa puna e perfunduar te jete e siguruar nga demtimet. Sipermarresi duhet te siguroje te gjitha pajisjet e pompimit per punimet e tharjes se ujit si edhe personelin operativ, energjine e te tjera, dhe te gjitha keto pa kosto shtese per Punedhenesin. I gjithë uji i pompuar ose i drenazhuar nga vepra duhet te hiqet ne nje menyre te aprovueshme prej Mbikqyresit te Punimeve. Duhet te meren masa paraprake te nevojshme kunder permbytjeve .

2.15 Perforcimi dhe mbulimi ne vend

Punedhenesi mund te urdheroje me shkrim qe ndonje ose te gjitha perforcimet dhe strukturat mbajtese te lihen ne vend me qellim te masave paraprake per mbrojtjen nga demtimet te strukturave, te pronesive te tjera ose personave, nese keto struktura mbajtese jane shenuar ne vizatime ose te vendosura sipas udhezimeve, ose nga ndonje arsye tjeter. Nese lihen ne vend keto struktura mbrojtese do te priten ne lartesine sipas udhezimeve te Mbikqyresit te Punimeve. Strukturat mbajtese qe mbeten ne vend do te shtrengohen mire dhe do te paguhen sipas vlerave qe do te bihet dakort reciprokisht ndermjet Sipermarresit dhe Punedhenesit ose sipas cmimit ne Oferte nqs eshte dhene, ose nga nje urdher ndryshimi me shkrim.

2.16 Mbrojtja e sherbimeve ekzistuese

Sipermarresi do te kete kujdes te vecante per sherbimet ekzistuese qe jane nen siperfaqe te cilat mund te ndeshen gjate zbatimit te punimeve dhe qe kerkojne kujdes te vecante per mbrojtjen e tyre , si tubat e kanalizimeve, tubat kryesore te ujesjellesit, kabllot elektrike kabllot e telefonit si dhe bazamentet e strukturave qe jane prane. Sipermarresi do te jete pergjegjes per demtimin e ndonje prej sherbimeve si dhe duhet t'i riparoje me shpenzimet e tij, nese keto sherbime jane ose jo te paraqitura ne projekt. Nese autoritetet perkatese pranojne te rregullojne vete ose nepermjett nje nenSipermarresi te emruar nga ai vete , demet e shkaktuara ne keto sherbime, Sipermarresi do te rimbursoje te gjithë koston e nevojshme per kete riparim, dhe ne se ai nuk ben nje gje te tille, keto kosto mund I zbriten nga cdo pagese qe Punedhensei ka per ti bere ose do ti beje Sipermarresit ne vazhdim te punimeve.



Rikonstruktion i rrugës: "Kthesa e Bishanit" dhe "Kthesa e fshatit Bashkim"



2.17 Heqja e materialeve te teperta nga germimi

I gjithe materiali i tepert i germuar nga Sipermarresi do te largohet ne vendet e aprovuara. Kur eshte e nevojshme te transportohet material mbi rruget ose vende te shtruara Sipermarresi duhet ta siguroje kete material nga derdhja ne rruge ose ato vende te shtruara.

2.18 Pershkrimi i cmimit njesi per germimet

Cmimi njesi i zerave te punes per germimet do te perfshine, por nuk do te kufizohen per germime ne te gjithe gjeresine dhe thellesine, me cdo mjet qe te jete i nevojshem, duke perfshire germime me dore, nen apo mbi nivelin e ujrave nentoksore, ose nivelin e ujrave siperfaqesore, perfshire perzierje dheu te cdo lloji, mbeshtetset, perforcimin ne te gjitha thellesite dhe gjeresite, me cdo lloj mjete qe te jete nevoja, perfshire edhe germimet me dore, dhe do te perfshije largimin e ujrave nentoksore dhe siperfaqesor ne cdo sasi dhe nga cdo thelesi, me cdo mjet te nevojshem, do te perfshije nivelimin, sheshimin, ngjeshjen e formacioneve, proven dhe per cdo pune shtese per mbrojtjen e formacioneve perpara cdo inspektimi, sic specifikohet, largimin dhe grumbullimin e pemeve te larguara, rilevimi topografik i kerkuar, vendosja e piketave te perhershme, dhe te atyre te perkoheshme, realizimi i matjeve, sigurimi i instrumentave per tu perdorur nga Mbikqyresi i Punimeve, furnizimi dhe transporti i fuqise puntore, mbajtja e vendit te punes paster dhe ne kushte higjeno-sanitare, dhe cdo nevoje aksidentale e nevojshme per realizimin e Punimeve brenda periudhes se Kontrates dhe pelqimit te Mbikqyresit te Punimeve.

Aty ku materiali i germuar eshte perdorur per mbushje; depozitimi duke perfshire dhe transportin ne dhe nga depozitimi, ngarkimin, shkarkimin, transportin me dore, jane perfshire ne cmimin njesi per germimet.

Kosto e transportimit te materialit te tepert te germuar deri ne vendin e hedhjes, te aprovuar nga Mbikqyresi i Punimeve, nuk perfshihet ne cmimin njesi te germimit. Kosto e transportimit te materialit te tepert ne vendin e hedhjes mbulohet nen cmimin njesi te transportit te materialeve.

Pervec transportimit te materialit te tepert te gjitha llojet e transportit perfshire edhe transportin e materialeve per perforcim, mbulim, pergatitjen e shtratit, etj perfshihen ne cmimin njesi te germimit.

Nese nuk eshte pohuar ndryshe, te gjitha aktivitetet e tjera te pershkruara me siper do te konsiderohen te perfshira ne cmimin njesi te germimit.

2.19 Matjet

Te gjitha zerat e germimeve do te maten ne volum. Matja e volumit te germimeve do te bazohet ne dimensionet e marra nga vizatimet ne te cilat percaktohen permasat e germimeve.

Cdo germim pertej limiteve te percaktuara ne keto vizatime, nuk do te paguhet, nese nuk percaktohet me pare me shkrim nga Mbikqyresi i Punimeve. Megjithate, nese germimi eshte me pak se volumi i llogaritur nga vizatimet, do te paguhet volumi faktik i germimeve sipas matjeve faktike.

SPECIFIKIME TEKNIKE

KAPITULLI - 3

PUNIME MBUSHJE DHE MBULIMI



Infrastruktura e rrugës: "Kthesa e Blishtë - Bocova Varrezat" - faza II - Bashkëpunim

Handwritten signature



Handwritten signature

TABELA E PERMBAJTJES

- 3.1 TE PERGJITHSHME
- 3.2 MBUSHJA DHE MBULIMI
- 3.3 MIREMBAJTJA E DRENAZHEVE
- 3.4 NGJESHJA
- 3.5 ÇMIMI NJESI PER MBUSHJE, MBULIM ME ZHAVORR DHE NGJESHJE

3.1 Te pergjithshme

Punimet mbushese do te realizohen ne perputhje me permasat dhe nivelet qe tegohen ne vizatime dhe/ose sic percaktohen ndryshe me shkrim nga Mbikqyresi i Punimeve. Punimet do te realizohen ne nivelin qe te kenaqin kerkesat e Mbikqyresit te Punimeve.

Materiallet qe do te perdoren per punimet mbushese do te jene te lira nga gure dhe pjese te forta me te medha se 75 mm ne cdo permase, dhe gjithashtu te pastër nga perbersa druri apo mbeturina te cdo lloji. Materiali mbushes do te ngjeshet sipas menyres se aprovuar.

Kanalet dhe shpatet, transhete dhe mbushjet e rrugeve do te gjeshen gjithashtu. Nese nuk specifikohet ndryshe apo kerkohet ndryshe nga Mbikqyresi i Punimeve, materiali mbushes dhe mbulues do te merret nga punimet e germimeve. Nese Mbikqyresi i Punimeve percakton se materiali nuk eshte i cilesise se duhur atehere, do te perdoret material i zgjedhur i sjelle nga nje zone tjeter. Materiali i zgjedhur do te jete homogjen dhe do ti kushtohet rendesi pastrimit nga llumrat, boshlleqet dhe cdo parregullesi tjeter.

Mbushjet dhe mbulimet do te jene ne shtresezime te vashdueshme dhe gati horizontale per te arritur trashesine e treguar ne vizatime ose sic mund te kushtezohet nga Mbikqyresi i Punimeve. Mbulimi ne punimet e mbushjes dhe mbulimit, me material siperfaqesor, nuk eshte i lejueshem. Shtresa e siperme e fundit e mbushjes dhe e mbulimit duhet te mbahet ne gjendje sa me te sheshte te jete e mundur. Ne vendet ku kerkohet mbushje ose mbulim shtese, lartesia e treguar ne vizatime per mbushje dhe mbulim do te rritet ne perputhje me udhezimet e dhena.

3.2 Mbushja dhe mbulimi

Pergatitja e shtratit

Jetegjatesia e tubacioneve Polietilenit te shtruara ne toke varet shume nga cilesia e shtratit.

Materiali dhe ngjeshmeria e duhur e shtratit mcnjanon difektet qe mund te shkaktohen nga deformimet e padeshiruara dhe mbingarkimet vendore.

A ka nevojë per shtrat te veçante gjykohet sipas llojit te tokes. Shtrati nuk eshte i nevojshem, kur toka eshte e forte, me strukture kokrrizore, dhe $D_{max} < 20$ mm. Por edhe ne keto raste fundi (tabani) duhet ngjeshur. Ne te gjitha rastet e tjera dhe shtrat, me trashesi minimale 10 cm, ne shkemb dhe ne toke me gure 15 cm.

Ne toke te disfavorshme, si toke me shume permbajtje organike, les qe shembet lehte, shtrese nen nivelin e ujit freatik, nen shtrat duhet projektuar edhe shtrese mbeshketese. Materiali dhe se ndertimi i saj percaktohen vecmas per cdo rast nga projektuesi.

Per shtratin mund te perdoret dhe i shkrifet dhe i ngjesheshem ose dhe pak i lidhur, pa shuka. Diametrat maksimale te grimcave:

- ne rastin e tubave PVC dhe Polietilenit normale, me faqe te rrafshet: $D_{max} < 20$ mm
- ne rastin e tubave te lemuar $D_{max} < 5$ mm

Ky material shtrati duhet vendosur ne tere zonen e tubit, deri 30 cm mbi buzen e siperme te kalij (shih projektin). Ne tere zonen e tubit hedhja dhe ngjeshja duhet te behen ne shtresa jo me te trasha se 15 cm.



Rikonstrukcion i rruges: "Kthesa e Blshantit - Bobo Varrzaq" bashkë me



[Handwritten signature]

Per tubat me diameter te vogel trashesia e shtreses se poshtme nuk mund te jete me shume se $D/2$.

Mbushja me hedhje te dheut me makineri eshte rreptesisht e ndaluar. Hedhja e dheut, levizja dhe ngjeshja e tij do te behen vetem me dore. Per ngjeshje rekomandohen tokmake me buze te rrumbullakuara.

Ne terren te pjerrret duhet ndertuar dhembe betoni kunder shkarjes (shif projektin). Madhesine dhe dendesine e dhembeve e gjykon projektuesi.

Per orientim: Kur pjerrtesia eshte mbi 10% dhe kur zona mbi tub mban uje, kur pusetat jane me larg se 80m nga njera-tjetra, propozohen dhembe cdo rreth 50m.

3.3 Mirembajtja e drenazheve

Mbulimi do te behet ne menyre te tille qe te mos mbetet apo te akumulohet uje ne pjese e pambushura ose kanalet pjeserisht te mbushura. Materialet e depozituara ne kanalet e rrugeve ose ne rruge te tjera ujqore qe nderpriten nga linja e kanaleve do te largohen menjehere pas perfundimit te procesit te mbulimit duke kthyer formen dhe permasat e kanaleve ne gjendjen e meparshme. Drenazhimet siperfaqesore nuk do te nderpriten per kohe te gjate nese nuk do te jete e nevojshme.

3.4 Ngjeshja

Sipermarresi do te jete pergjegjies per qendrueshmerine e mbushjeve, mbulimeve dhe shtratit te tubave brenda periudhes se korigjimit te difekteve qe eshte percaktuar ne Kushtet e Kontrates.

3.5 Cmimi njesi per mbushje, mbulim me zhavorr dhe ngjeshje

Cmimi njesi per mbushjen, mbulimin me zhavorr mbulon: materialin mbushes, ngarkimin, shkarkimin, transportin, ngritjen, transportin me dore, ngjeshjen ne shtresa, lagjen kur eshte e nevojshme, provat, te gjitha llojet e materialeve, makinerive, fuqise puntore dhe cdo aktivitet tjetër pershkruar ketu me siper te cilat jane te domosdoshme per ekzekutimin e punimeve.

Matjet: Matjet e volumit te mbushjeve dhe mbulimeve do te bazohen ne permasat e nxjerra nga vizatimet qe lidhen me kete proces.

Cdo ndryshim i volumit te mbushjeve dhe mbulimeve pertej limiteve te treguara ne keto vizatime nuk do te paguhet, pervec se kur percaktohet ndryshe paraprakisht me shkrim nga Mbikqyresi i Punimeve.

SPECIFIKIMET TEKNIKE

KAPITULLI 4

PUNIMET E SHTRESAVE



Rekomendimi i rrugës: "Kthesa e Bishanll - Borecë - Varrezat e Jekatit Bashkitë"

A handwritten signature in blue ink, appearing to be a stylized name.



A handwritten signature in blue ink, appearing to be a stylized name.

TABELA E PERMBAJTJES

- 4.1 NENSHTRESA ME MATERIALE GRANULARE
(zhavorr – cakell mbeturina)

- 4.2 SHTRESA BAZE ME MATERIAL GURE TE THYER
(cakell I thyer- cakell mina- cakell makadam)

- 4.3 SHTRESA ASFALTOBETONI

4.1 NENSHTRESA ME MATERIALE GRANULARE

4.1.1 QELLIMI

4.1.2 MATERIALET

4.1.3 NDERTIMI

4.1.4 TOLERANCAT NE NDERTIM

4.1.5 KRYERJA E PROVAVE TE MATERIALEVE



Rikonstrukton i rrugës: "Kthesa e Bishanit - Bospoq" varrezat e Qafatit Bashkim



4.1.1 Qellimi

Ky seksion mbulon ndertimin e shtresave me zhavorr ose cakell mbeturina gurore. Shtresat me zhavorr (cakell mbeturina) 0-31.50mm (d=100 mm) ose zhavorr (cakell mbeturina) 0 - 50 mm (d=150mm), do te quhen me tutje "nenshtrese".

4.1.2 Materialet

Materiali i kesaj shtrese merret nga lumenjte ose guroret ose nga burime te tjera.

Kjo shtrese nuk do te permbaje material qe dimensionet maksimale te te cilit i kalojne 50 mm (trashesia e shtreses perfundimtare 100 mm) ose 100 mm (trashesia e shtreses perfundimtare 150 mm).

Materiali i shtreses duhet te perputhet me kerkesat e meposhtme kur te vendoset perfundimisht ne veper:

Tabela 1

Permasa e shkallezimit (ne mm)	KLASIFIKIMI A Perzierie Rere - Zhavorr Perqindja sipas Mases	KLASIFIKIMI B Perzierie Rere - Zhavorr Perqindja sipas Mases
75	100	
28	80 - 100	100
20	45 - 100	100
5	30 - 85	60 - 100
2	15 - 65	40 - 90
0.4	5 - 35	15 - 50
0.075	0 - 15	2 - 15

Çakelli mbeturina (ose zhavorri) duhet te plotesoje keto kushte:

- Indeksi i plasticitetit nuk duhet te kaloje 10
- nuk duhet te permbaje grimca me permasa mbi 2/3 e trashesise se shtreses, ne sasi mbi 5%.
- Nuk duhet te permbaje mbi 10% grimca te dobta dhe argjilore

(b) INDEKSI I PLASTICITETIT

Indeksi maksimal i Plasticitetit (PI) i materialit duhet te jete jo me shume se 10.

(c) CBR (California Bearing Ratio) minimale duhet te jete 30%.

(d) KERKESAT PER NGJESHJEN

Ne vendet me densitet te matur ne gjendje te thate te shtreses se ngjeshur, vlera minimale duhet te jete 95% e vleres se Proktorit te Modifikuar.

4.1.3 Ndertimi

(a) Gjendja

Kjo shtresë duhet të ndërtohet vetëm me kusht që shtresa që shtrihet poshtë saj (subgrade ose tabani) të aprovohet nga Mbikqyresit të Punimeve. Menjëherë para vendosjes së materialit, shtresa subgrade (tabani) duhet të kontrollohet për demtime ose mangësi që duhen riparuar mirë.

(b) Shperndarja

Materiali do të grumbullohet në sasi të mjaftueshme për të siguruar që mbas ngjeshjes, shtresa e ngjeshur do të plotësojë të gjitha kërkesat për trashësinë e shtresës, nivelet, seksionin terthor dhe densitetin. Asnjë kurriz nuk duhet të formohet kur shtresa të jetë mbaruar përfundimisht.

Shperndarja do të bëhet me dorë.

Trashësia maksimale e nënshtresës (subbase) e ngjeshur me një kalim (proces) do të jetë 150 mm.

(c) Ngjeshja

Materiali i nënshtresës (subbase) do të hidhet me dorë deri në trashësinë dhe nivelet e dëbura dhe plotësisht i ngjeshur me pajisje të përshtatshme, për të fituar densitetin specifik në tërë shtresën me përmbajtje optimale lagështie të përcaktuar (+ / - 2%).

Shtresa e ngjeshur përfundimisht nuk duhet të ketë sipërfaqe jo të njëtrajtshme, ndarje midis agrgateve fine dhe të ashpër, rrudha ose defekte të tjera.

3.1.1 Tolerancat në Ndertim

Shtresa nënbase e përfunduar do të përputhet me tolerancat e dimensioneve të dhëna më poshtë:

(a) Nivelet

Sipërfaqja e përfunduar do të jetë brenda kufijve +15mm dhe +25mm nga niveli i caktuar.

(b) Gjerësia

Gjerësia e nënbazës nuk duhet të jetë më e vogël se gjerësia e specifikuar.

(c) Trashësia

Trashësia mesatare e materialit për çdo gjatësi të rruges matur para dhe pas niveleve, ose nga cpimet e testeve, nuk duhet të jetë më e vogël se trashësia e specifikuar.

(d) Seksioni Terthor

Në çdo seksion terthor ndryshimi i nivelit midis çdo dy pikave nuk duhet të ndryshojë më shumë se 20 mm nga ai i dhënë në vizatimet.



Rikonstruksion i rrugës: "Kthësia e Nishanit - Boco" - Rezervat i Parkut Bashkëtim



4.1.4 KRYERJA E PROVAVE

(a) Prova Fushore

Me qellim qe te percaktojme kerkesat per ngjeshjen (numrin e kalimeve te pajisjes ngjeshese) provat fushore ne gjithe gjeresine e rruges se specifikuar dhe me gjatesi prej 50m do te behen nga Sipermarresi para fillimit te punimeve.

(b) Kontrolli i Procesit

Frekuenca minimale e kryerjes se proves qe do te duhet per kontrollin e procesit do te jete sic eshte paraqitur ne tabelen 2.

TABELA 2

PROVA	Shpeshtesia e Provave Nje prove cdo:
Materiale	
Dendesia e fushes dhe Perberja e ujit	1500 m ²
Toleranca e Ndertimeve	
Niveli i siperfaqes	25 m (3 pike per prerje terthore)
Trashesia	25 m
Gjeresia	200 m
Prerje terthore	25 m

(c) **Inspektimi Rutine dhe Kryerja e Provave te Materialeve**

Kjo do te behet per te bere proven e cilesise se materialeve per tu perputhur me kerkesat e ketij seksioni, ose te riparohet ne menyre qe pas riparimit te jete ne perputhje me kerkesat e specifikuara.

4.2 SHTRESAT BAZE ME GURE TE THYER (CAKELL)
(Cakell mina- cakell i thyer- cakell makadam)

4.2.1 QELLIMI DHE DEFINICIONI

4.2.2 MATERIALET

4.2.3 NDERTIMI

4.2.4 TOLERANCAT NE NDERTIM

4.2.5 KRYERJA E PROVAVE



Konstruksion Lrrugës: "Kthesa e Bishanllë - Bociçevë - Varrezat e fshatit Bashkëmbi"



4.2.1 Qellimi dhe definicioni

Ky seksion permban pergatitjen e vendosjen e cakellit te minave, cakellit te thyer dhe atij makadam ne pjesen e themelit. Shtresa "cakell mina, i thyer dhe makadam", me fraksione deri 65mm dhe shtresa deri 150 mm quhen "themel me gur te thyer" Ndryshimet ndermjet tyre jane:

Cakell mina jane materiale te prodhuara me mina ne guroret e aprovuara me fraksione nga 0 deri 65mm.

Cakell i thyer jane materialet te prodhuara me makineri me fraksione te kufizuara 0 deri ne 65mm.

Makadam eshte nje shtrese e ndertuar nga cakell i thyer dhe ku boshlleqet mbushen me fraksione me te imta duke krijuar nje shtrese kompakte.

4.2.2 Materialet

Agregatet (inertet) e perdorura per shtresen baze te perbere prej gureve te thyer do te merren nga burimet e caktuara ne lumenj ose gurore. Kjo shtrese nuk do te permbaje material copezues (prishes) si psh. pjese shkembinjsh te dekompozuar ose material argjilor.

Agregati i thyer duhet te plotesoje kerkesat e meposhtme:

- (a) VLEREN E COPEZIMIT TE AGREGATEVE
- (b) INDEKSI I PLASTICITETIT
Indeksi i Plasticitetit (PI) nuk duhet te tejkaloje 6.
- (c) KERKESAT PER NDARJEN (SHKALLEZIMIN)

Shkallezimi do te behet sipas kufijve te dhena ne tabelen -3

Tabela 3

Shkallezimi per shtrese themeli te perbere prej guresh te therrmuar.

Permasat e sites (mm)	Perqindja qe kalon (sipas mases)
50	100
28	84 - 94
20	72 - 94
10	51 - 67
5	36 - 53
1.18	18 - 33
0.3	11.21
0.075	8 - 12

Provat per te percaktuar nese materiali prej guresh te therrmuar i ploteson kerkesat e specifikuara te shkallezimit do te behen para dhe pas perzierjes dhe shperndarjes se materialit.

- (d) KERKESAT NE NGJESHJE

Minimumi ne vendin me dendesi te thate te shtreses se ngjeshur duhet te jete 98% e Vleres se Proktorit te Modifikuar.

4.2.3 Ndertimi

(a) Gjendja

Para se te ndertohet shtresa baze prej guresh te thyer duhet te plotesohen keto kerkesa:

Shtresa poshte saj duhet te plotesoje kerkesat e shtreses ne tjale
Asnje shtrese themeli prej guresh te thyer nuk do te ngjeshet nese shtresa poshte saj eshte aq e lagur nga shiu ose per arsye te tjera sa te perbeje rrezik per demtimin e tyre.

(b) Gjeresia

Gjeresia totale e themelit me cakell (gur te thyer) do te jete sa ajo e dhenc ne Vizatimet ose ne udhezimet e Mbikqyresit te Punimevet.

(c) Shperndarja

Materiali do te grumbullohet ne menyre te mjaftueshme per te siguruar qe pas ndertimit shtresa ngjeshese te plotesoje te gjitha kerkesat e duhura per trashesine, nivelet, seksionin terthor, dhe densitetin e shtreses. Asnje gropezim nuk do te formohet kur shtresa te kete perfunduar teresisht.
Shperndarja do te behet me makineri ose me krahe.

Trashesia maksimale e shtreses te formuar me gure te therrmuar e ngjeshur me nje proces do te jete sipas vizatimeve.

(e) Ngjeshja

Materiali i shtreses se themelit me cakell do te hidhet me dore deri ne trashesine dhe nivelet e duhura dhe plotesisht i ngjeshur me pajisje te pershtatshme, per te fituar densitetin specifik ne tere shtresen me permbajtje optimale lageshtie te percaktuar.

Shtresa e ngjeshur perfundimisht nuk do te kete siperfaqe jo te njetrajtshme, ndarje midis agregateve fine dhe te ashper, rrudha ose difekte te tjera.

4.2.4 Tolerancat ne Ndertim

Shtresa baze e perfunduar do te perputhet me tolerancat e dimensioneve te dhena me poshte:

(a) Nivelet

Siperfaqja e perfunduar do te jete brenda kufijve +15mm dhe -25mm nga niveli i caktuar, ndryshimi nga shkallezimi i dhene te mos e kaloje 0.1% ne 30 m gjatesi te matur.

(b) Gjeresia

Gjeresia e shtresave te themelit nuk duhet te jete me e vogel se gjeresia e specifikuar.

Rikonstrukton i rruges: "Kthesa e Bishanit - Bocove" - Prade dhe shtetit "Basketn"



(c) **Trashësia**

Trashësia mesatare e materialit për çdo gjatësi të rruges nuk duhet të jetë më e vogël se trashësia e specifikuar.

4.2.5 Kryerja e Provave Materiale(a) KONTROLLI I PROCESIT

Prekuenca minimale e kryerjes së provës që do të duhet për kontrollin e procesit do të jetë siç është paraqitur në tabelën -4

TABELA - 4

PROVAT	Shpeshtësia e provave një çdo...
<u>Materialet</u>	
Densiteti në terren	500 m ²
Permbajtja e ujit	
<u>Tolerancat në Ndërtim</u>	
Nivelet e sipërfaqes	25m (3 pika për çdo seksion)
Trashësia	25m
Gjersësia	200m
Seksioni Terthor	25m

4.3 SHTRESA ASFALTOBETONI

4.3.1 KLASIFIKIMI I ASFALTOBETONIT

4.3.2 PERCAKTIMI I PERBERJES SE ASFALTOBETONIT

4.3.3 KERKESAT TEKNIKE NDAJ MATERIALEVE PERBERES TE ASFALTIT

4.3.4 PRODHIMI DHE TRANSPORTI I ASFALTOBETONIT

4.3.5 SHTRIMI DHE NGJESHJA E ASFALTOBETONIT

4.3.6 KONTROLLI MBI CILESINE E ASFALTOBETONIT TE SHTRUAR



Rikonstrukton rrugës: "Kthesa e Bishanit - Bocovë" dhe "Kthesa e Bishanit Bashkëb"



A handwritten signature in blue ink, appearing to be "B. H.", is written over the bottom right portion of the "BE-19 Shok" seal.

4.3.1 Klasifikimi i asfaltobetonit.

- a) Asfaltobetoni per ndertimin e shtresave rrugore pergatitet nga perzierja ne te nxehte e materialeve mbushes (cakell, granil, rere e pluhur mineral) me lende lidhese bitum.
- b) Sipas madhesisë ose imtesisë te kokrrizave te materialit mbushes, qe perdoret per prodhimin e asfaltobetonit, ai klasifikohet:
- asfaltobeton kokerr madh me madhesi kokrrize deri 35mm.
 - asfaltobeton mesatar me madhesi kokrrize deri 25mm.
 - asfaltobeton i imet me madhesi kokrrize deri 15mm.
 - asfaltobeton ranor me madhesi kokrrize deri 5mm.
- c) Ne varesi nga poroziteti qe permban masa e asfaltobetonit ne gjendje te ngjeshur ndahet:
- Asfaltobeton i ngjeshur, i cili pergatitet me cakell te thyer e granil ne mase 35 deri 40%, rere 50% dhe pluhur mineral 5 deri 15% dhe qe mbas ngjeshjes ka porozitet mbetes ne masen 3 deri ne 5% ne volum.
 - Asfaltobeton poroz (binder) qe pergatitet me 60 deri 75% cakell te thyer, 20 deri ne 35% rere dhe qe mbas ngjeshjes ka porozitet mbetes 5 deri 10% ne vellim.
- d) Asfaltobeton i ngjeshur perdoret ne ndertimin e shtreses perdoruese, ndersa asfalto betoni poroz per shtreses lidhese (binder).
- e) Asfalto betoni i ngjeshur ne varesi nga permbajtja e pluhurit mineral e shprehur ne perqindje ne peshe dhe te cilesive te materialeve perberes te tij, klasifikohen ne dy kategori:
- Kategoria I me permbajtje 15% pluhur mineral
 - Kategoria II me permbajtje 5% pluhur mineral

4.3.2 Percaktimi i perberjes te asfaltobetonit

- a) Kategoria, lloji, trashesia e shtreses dhe kerkesat teknike te asfaltobetonit percaktohen nga projektuesi dhe jepen ne projekt zbatimin, ndersa perberja per prodhimin e asfaltobetonit, qe shpreh raportin midis elementeve perberes te tij (cakell ose zall i thyer, granil, rere, pluhur mineral e bitum) si dhe treguesit teknike te mases se asfaltobetonit ne gjendje te ngjeshur, percaktohen me prova laboratorike.
- b) Ne tabelen 3 jane paraqitur kerkesat e STASH 660-87 mbi perberjen granulometrike te mbushesave dhe perqindjen e bitumit per prodhimin e llojeve te ndryshme te asfaltobetonit, mbi te cilat duhet te mbeshtet pune eksperimentale laboratorike per percaktimin e perberjes (recetave) te asfaltobetonit per prodhim.

Tabela 3 Perberja granulometrike dhe perqindja e bitumit ne lloje te ndryshme asfaltobetoni.

Nr	Lloji I asfaltobetoni	Mbetja ne % e materialit mbushes me ϕ ne mm											Kalo n ne 0. 07	bit u mi t ne %		
		40	25	20	15	10	5	3	1. 25	0. 63	0. 31 5	0. 14			0. 07 1	
I	Asfaltobetoni granulometri te vazhduar															
1	Kokerr mesatar	-	-	0-5	8-14	7-11	13-20	9-10	14-13	11-8	10-5	7-5	8-3	13-6	5-6	
2	Kokerr imet	-	-	-	0-5	11-18	17-25	7-12	6-13	11-8	8-4	9-6	6-1	15-8	6-8	
3	Kokerr imet	-	-	-	-	0-5	20-40	13-15	18-13	11-8	8-4	9-6	6-1	15-8	6-8	
4	ranor me rere te thyer	-	-	-	-	-	0-5	12-20	21-30	17-17	15-10	12-7	9-3	14-8	7-5	
5	ranor me rere natyrale	-	-	-	-	-	0-5	3-12	11-27	14-16	17-10	22-10	17-7	16-10	7-9	
II	Asfaltobetoni ngjeshur me granulometri te nderprere															
1	Kokerr mesatar	-	-	0-5	9-10	11-15	15-20	0-0	0-0	0-0	25-22	18-14	9-8	13-6	5-7	
2	Kokerr imet	-	-	-	0-5	15-20	20-25	0-0	0-0	0-0	25-22	18-14	7-6	15-8	5-7	
3	Kokerr imet	-	-	-	0-5	0-5	35-40	0-0	0-0	0-0	25-22	18-14	7-6	15-8	5-7	
III	Asfaltobetoni poroz															
1	Kokerr madh	0-5	15-20	5-10	8-12	9-8	14-18	9-8	14-9	8-3	7-3	4-2	3-2	4-0	4-6	
2	Kokerr mesatar	-	0-5	12-20	10-15	9-15	14-18	9-8	14-9	8-3	7-3	4-2	3-2	-	5-6.5	
3	Kokerr imet	-	-	-	0-5	17-20	18-25	14-12	8-9	8-5	4-3	4-1	11-1	10-0	7-8	



Rikonstruksion i rruges: "Kthesa e Bishanit - Bobove Varrezat" shatit Bashkim



- c) Perberja e asfaltobetonit e percaktuar ne rruge eksperimentale ne laborator jepet per prodhim vetem ate here, kur plotesohen kerkesat teknike sipas projektit te zbatimit dhe te STASH 660-87 te pasqyruar ne tabelen 4.

Tabela 4 Kerkesat teknike qe duhet te plotesoje asfaltobetoni sipas STASH 660-87

Nr.	Treguesit teknike	Asfalto beton I ngjeshur		Asfaltobeton poroz (binder)
		Kategoria I	Kategoria II	
1	Rezistenca ne shtypje ne temp. 20° C/cm ² jo me pak se	25	20	-
2	Rezistenca ne shtypje ne temp. 50° C/cm ² jo me pak se	10	8	6
3	Qendrueshmeria ndaj te nxehtit Knx= R-20/R50	2.5	2.5	-
4	Qendrueshmeria ndaj ujit K-uje jo me pak se	09	08	-
5	Poroziteti perfundimtar (mbas ngjeshjes) ne % ne vellim	3-5	3-5	7-10
6	Ujethithja % ne vellim jo me shume se	1-3	1-5	7-10
7	Mufatja % ne vellim jo me shume se	0.5	1	2

4.3.3 Kerkesat teknike ndaj materialeve perberes te asfaltobetonit.

- a) Bitumi qe perdoret per prodhimin e asfaltobetonit si dhe ne asfaltimet e tjera me depertim ose trajtim siperfaqesor, duhet te plotesoje kerkesat e Stash 660-87 ose te STASH CNR Nr. 1996 "Karakteristika per pranim"
- b) Ne kohe te nxehte (vere) keshillohet perdorimi i bitumit me depertim (penetrim) 80 deri 120 ose me pike zbutje 45 deri 50°C, ndersa ne pranvere e vjshite bitum me depertim 120 deri 200 ose pike zbutje 40 deri 45°C.
- c) Cakelli, zalli, zalli I thyer dhe granili duhet te plotesojne kerkesat e STASH 539-87 "Perpunime ndertimi".
- d) Rezistenca ne shtypje e shkembinjve nga te cilet prodhohet me copetim mekanik cakelli e granili, duhet te jete jo me pak se 800kg/cm². keshillohet qe per shtresen perdoruese, rezistenca ne shtypje e shkembinjve te jete mbi 1000kg/cm².
- e) Zalli i thyer duhet te permbaje jo me pak se 35% kokrriza te thyera me madhesi mbi 5mm. Sasia e kokrrizave te dobta (me rezistence me pak se 800 kg/cm²) nuk duhet te jete me shume se 10% ne peshe, per kategorine e pare te asfaltimit dhe jo me shume se 15% ne peshe per kategorine e dyte te asfaltimit. Sasia e kokrrizave ne forme pete dhe gjilpere, te mos jete me shume se 25% ne peshe per shtresen lidhese (binder).
- f) Rera per prodhim asfaltobetoni mund te perfitohet nga copetimi dhe bluarja e shkembinjve me rezistence ne shtypje mbi 800 kg/cm² ose nga lumi dhe ne

cdo rast, duhet te plotesoje kerkesat e STASH 506-87 "Rera per punime ndertimi".

- g) Per pergatitjen e asfaltobetonit ranor, ajo duhet te jete e trashe me modul mbi 2.4.
- h) Pluhuri mineral qe perdoret per prodhim asfaltobetonit, mund te perfitohet nga bluatja e shkembinjve gelqerore ose pluhur TCC, cemento, etj. Ne cdo rast pluhuri mineral duhet te plotesoje kerkesat lidhur me imtesine dhe hidrofilitetin.
- i) Imtesia e pluhurit mineral duhet te jete e tille, qe te kaloje 100% ne siten me madhesi te vrimave 1.25 mm dhe te kaloje jo me pak se 70% ne peshe ne siten 0.074 mm.
- j) Koeficienti i hidrofilitetit te pluhurit mineral, i cili shpreh aftesine lidhese me bitumin te jete jo me shume se 1.1

4.3.4 Prodhim i asfaltobetonit

- a) Asfaltobetonit pregatitet ne fabrika te posacme, te cilat keshillohet te ngrihen sa me afer depozitave te lendeve te para dhe vendit te perdorimit te tij. Aftesia prodhuese e fabrikes percaktohet ne varesi nga plani i organizimit te punes se firmes, qe zbaton punimet e ndertimi te rruges.
- b) Materialet mbushes te asfaltobetonit sic jane cakelli, zalli, granili e rera duhet te depozitohen prane fabrikes ne bokse te vecanta. Para futjes se tyre ne perzieres ato duhet te thahen dhe nxehen deri ne temperaturen 250°C, pastaj dozohen dhe futen ne perzieres.
- c) Pluhuri mineral duhet te ruhet ne depo te mbuluara dhe pa lageshti. Ne castin e dizimit dhe futjes ne perzieres, ai duhet te jete i shkrifet (i patopezuar) dhe i thate. Kur permban lageshti duhet te thahet paraprakisht dhe futet ne gjendje te nxehte ne perzieres.
- d) Bitumi, ne prodhimin e asfaltobetonit futet ne gjendje te nxehte, por temperatura e tij nuk duhet te jete mbi 170°C per ta mbrojtur nga djegia.
- e) Ne fillim futen ne perzieres materialet mbushes dhe pluhuri mineral, perzihen sebashku ne gjendje te thate e te nxehte, pastaj i shtohet bitumi po ne gjendje te nxehte dhe vazhdon perzierja derisa te krijohet nje mase e njetrajtshme.
- f) Dozimi i perberesave te asfaltobetonit duhet te behet me saktesi $\pm 1.5\%$ ne peshe per pluhurin mineral dhe bitumin me saktesi $\pm 3\%$ ne peshe per materialet mbushesa te cfaredo lloj madhesie.
- g) Temperatura e mases se asfaltobetonit mbas shkarkimit nga perzieresi duhet te jete ne kufijte 140 deri 160°C. Kur temperatura e mjedisit te jashtem eshte 5 deri ne 10°C, kufiri me i ulet i asfaltobetonit do te jete jo me pak se 150°C.
- h) Transporti i asfaltobetonit duhet te behet me mjete veteshkarkuese. Karrocera e tyre para ngarkeses duhet te jete e paster, e thate dhe e lyster me perzieres solari te holluar me vajgur, per te menjanuar ngjitjen e mases se

Rikonstrukton i rruges: "Kthesa e Bishanit - Bocove-Varrezat e fshatit Bashkim"



asfaltobetoni. Keshillohet qe karrocera e mjetit te jete e mbuluar, per te mbrojtur asfaltobetonin nga lageshtia dhe te ngadalesoje shpejtesine e ftohjes se mases gjate transportit.

- i) Automjeti qe transporton asfaltobeton duhet te shoqerohet me dokumentin e ngarkeses, ku duhet te shenohen: targa e automjetit, lloji dhe sasia e asfaltobetoni, temperatura e mases ne nisje dhe koha e nisjes e automjetit me ngarkese nga fabrika.
 - j) Kontrolli mbi cilesine e asfaltobetoni behet ne perputhje me kerkesat e STASH 561-87.
 - k) Mostrat per kontrollin cilesor te prodhimit nxirren nga 3 deri 4 perzierje gjate shkarkimit te mases se asfaltobetoni ne automjet, duke vecuar 8 deri ne 10kg nga cdo perzierje. Sasia e vecuar perzihet deri sa ajo te behet e nje trajtshme dhe prej saj merret moster mesatare me sasi 10kg. Mbi kete moster mesatare kryhen provat ne laborator per percaktimin e treguesave fiziko-mekanike, te cilet krahasohen me kerkesat e projektit ose STASH 660-87 per vleresimin cilesor te prodhimit.
 - l) Kontrolli mbi cilesine e prodhimit te asfaltobetoni duhet te kryhet sa here dyshohet nga pamja gjate shkarkimit te perzierjes ne automjet dhe ne cdo rast jo me pak se nje here ne turn.
 - m) Kontrolli mbi cilesine e prodhimit mund te behet edhe me metoda praktike duke u nisur nga pamja dhe punueshmeria e mases se asfaltobetoni gjate vendosjes ne veper sic jane rastet e meposhtme:
- m-1) Asfaltobetoni qe permban bitum brenda kufirit te lejuar eshte i bute, shkelqen dhe ka ngjyre te zeze. Formon mbi karrocere e mjetit nje kon te rrafshet dhe nuk fraksionohet gjate shkarkimit. Kur permban me shume bitum, masa shkelqen shume, ngarkesa ne karrocere e mjetit rrafshohet, gjate shkarkimit bitumi rrjedh nga kokrrizat, llaci del ne siperfaqe dhe shtresa rrudhoset gjate ngjeshjes me rul. Kur permban me pak bitum, masa e asfaltobetoni ka ngjyre kafe, fraksionohet gjate shkarkimit dhe kokrrizat e medha jane te pambeshtjella mire me bitum dhe jane te palidhura me njeratjetren.
 - m-2) Asfaltobetoni qe ka temperature brenda kufirit te lejuar (140 - 160°C) leshon avull ne ngjyre jeshile dhe mjedisi siper tij ngrohet. Kur temperatura eshte shume e larte, avulli ka ngjyre blu te forte. Kur temperatura eshte shume e ulet, mbi masen e asfaltobetoni te ngarkuar ne automjet formohet kore dhe mbas shkarkimit nuk avullon. Nuk realizohet ngjeshja e kerkuar dhe mbi siperfaqen e shtreses se porsashtruar dallohen kokrrizat te palidhura mire.
 - m-3) Asfaltobetoni qe permban granil me shume se kufiri i lejuar, shkelqen shume e fraksionohet gjate ngarkim shkarkimit dhe ne siperfaqe e shtrese se porsashtruar dallohen zona me kokrriza te palidhura mire. Kur permban granil me pak se kufiri i lejuar, masa eshte pa shkelqim, ka ngjyre kafe dhe siperfaqja e shtreses se porsashtruar eshte shume e lemuar.
 - m-3) Kur masa e asfaltobetoni leshon avull me ngjyre te bardhe tregon se tharja ne baraban e materialeve mbushes nuk eshte bere e plote dhe ato permbajne akoma lageshti.

- n) Kur verëhen mangësi si ato të përshkruara në paragrafin m (pika m-1; m-2; m-3; dhe m-4) nuk duhet lejuar vazhdimi i punës për shtrimin e asfaltobetonit dhe të njëjtohet menjëherë baza e prodhimit për të bërë korigjimet e nevojshme në recetën e prodhimit.

4.3.5 Shtrimi dhe ngjeshja e asfaltobetonit

- a) Ndertimi i mbulesës rrugore fillon të kryhet mbasi të kenë përfunduar punimet e themelit (nenshtresës) dhe të jenë treguesit teknike lidhur me ngjeshmerinë ose aftësinë mbajtëse të tyre në përputhje me kërkesat e projektit.
- b) Tipi i mbulesës rrugore me një ose me shumë shtresa, lloji i asfaltobetonit dhe trashësia e çdo shtrese në vecanti, përcaktohen nga projektuesi në projektin e zbatimit.
- c) Në ndertimin e autostradave dhe rrugëve të Kat. I e të II, themeli (nenshtresa) duhet të jetë shtrese asfalti, shtrese makadami ose shtrese çakelli, të cilat në çdo rast duhet të jenë të përcaktuara në projektin e zbatimit.
- d) Themeli (nenshtresa) mbi të cilën vendosen shtresat e asfaltobetonit, duhet të jetë e thatë dhe e pastër. Koha me e përshtatshme për shtrimin e asfaltobetonit është stina e pranverës, verës dhe vjeshtës. Megjithatë, në ditët me reshje shiu nuk lejohet.
- e) Shtrimi i asfaltobetonit duhet të fillojë nga njëra anë e rrugës (buzina) e deri në mesin e saj, duke ecur paralel me aksin gjatësor, për një segment rruge të caktuar, e cila zakonisht mund të jetë deri në 60m, me pas vazhdohet në segmentin tjetër e kështu me rradhë.
- f) Shtrimi i asfaltobetonit, sidomos në shtrimin e autostradave dhe rrugëve të Kat. I e të II duhet të bëhet me makina asfaltoshtruese, të cilat sigurojnë shpërndarje të njëtrajtshme të masës së asfaltobetonit. Shpejtësia e levizjes së makines asfaltoshtruese duhet të jetë 2 deri 2.5 km/ore.
- g) Trashësia e shtresës së asfaltobetonit në momentin e shtrimit (në gjendje të shkrifet) duhet të jetë 1.20 deri 1.25% me shumë nga trashësia e dhënë në projektin e zbatimit në gjendje të ngjeshur.
- h) Temperatura e masës së asfaltobetonit në momentin e shtrimit në rrugë duhet të jetë në kufijtë 130 deri 150°C. Në kohë të nxehtë jo më pak se 130°C dhe në kohë të ftohtë (kur temperatura e mjedisit të jashtëm është 5 deri në 10°C) të jetë jo më pak se 140°C.
- i) Ngjeshja e shtresës së asfaltobetonit duhet të kryhet menjëherë mbas shtrimit të tij në rrugë. Cilindri ngjeshës mund të ndjehet nga pas makinerinë asfaltoshtruese duke qëndruar në largësi deri 4m, me qëllim që ngjeshja të kryhet në gjendje sa më të nxehtë.
- j) Ngjeshja e shtresës së asfaltobetonit për gjysmën e parë të rrugës fillon nga buzina (bankina), ndërsa për gjysmën tjetër nga fuga gjatësore, e cila mund të jetë aksi i rrugës.



Rikonstruksion i rrugës: "Kthesa e Blsharit - Bocovë-Varrezat e fshatit Bushkëm."



- k) Makinerite qe perdoren per ngjeshjen e shtresave te asfaltobetonit mund te jene rulo te zakonshem me pesha te ndryshme nga 5 deri ne 12 ton ose rulo me vibrim.
- l) Kur perdoren per ngjeshje rulo te zakonshem, numri i kalimeve luhetet ne kufij 12 deri 17, ndersa kur perdoren rulo vibrues, numri i kalimeve ulet ne masen deri 50%.
- m) Ne fillim te ngjeshjes, cilindri ne kalimet e para (deri 4 kalime) duhet t'a beje ne te gjithë siperfaqen e shtreses se asfaltobetonit duke ecur me shpejtesi 2 deri ne 2.5km/ore. Drejtimi i levizjes ne kalimet e para keshillohet te behet ne drejtim te cilindrit te parme, me qellim qe te menjanohet rrudhosja e shtreses.
- n) Ne kohe te nxehte, fillimisht ngjeshja e shtreses se asfaltobetonit behet me rulo me peshe te lehte 5 deri 7 ton dhe me pas vazhdohet me rulo me peshe 10 deri ne 12 ton, ndersa ne kohe te ftohte, ngjeshja fillohet me rulo te rende 10 - 12 ton dhe me pas vazhdohet me rulo te lehte, shpejtesia e levizjes se rulit duhet te jete ne kufijte 2 deri 4km/ore.
- o) Ngjeshja e vendeve qe nuk mund te kryhen me cilindër, ngjeshen me tokmak ose pllaka te nxehta.
- p) Cilindri ngjeshes ne cdo kalim duhet te shkele ne gjurmen e meparshme jo me pak se 0.25 te gjeresise se tij.
- q) Ngjeshja e asfaltobetonit quhet e perfunduar atehere kur mbi siperfaqene e asfaltuar cilindri gjate kalimit te tij nuk le me gjurme.
- r) Cilindri i rulit gjate punes per ngjeshjen e shtreses se asfaltobetonit duhet te lyhet vazhdimisht me solucion solari te holluar me vajgur per menjanuar ngjitjen e kokrrizave te bituminuara ne te.
- s) Nuk lejohet qe ruli te qendroje ne shtresen e asfaltobetonit te pangjeshur plotesisht ose te beje manovrim te ndryshme mbi te.
- t) Kur shtrimi i asfaltobetonit kryhet pa nderprerje dhe perbehet nga dy shtresa, keshillohet qe shtresa e binderit te kryhet naten, ndersa shtresa perdoruese diten.
- u) Per te menjanuar rrudhosjen e shtresave te asfaltobetonit ne rruget, qe kane pjerrtesi gjatesore mbi 6% eshte e domosdoshme qe te sigurohet siperfaqe e ashper e shtreses se asfaltobetonit duke perdorur per prodhimin e tij cakell kokerr madh dhe ngjeshja me cilindër te kryhet duke filluar nga pjesa me e ulet.
- v) Fugat te cilat krijohen gjate shtrimit te asfaltobetonit ne kohe te ndryshme duhet te trajtohen me kujdes te vecante, per te menjanuar boshlleqet qe mund te krijohen ne to. Keshillohet qe te respektohen rregullat qe vijojne:
- v-1) Fugat midis shtreses se binderit dhe shtreses perdoruese te asfaltobetonit duhet qe ne cdo rast te jene te larguara nga njera-tjetra ne kufijte 10 deri 20cm (shih fig 2).

- v-2) Nderprerjet e shtreses se asfaltobetonit ne plan ne derjtim terthor me aksin e rruges duhet te behet me nje kend 70° (shih fig 1).
- v-3) Fugat gjatesore e terthore me aksin e rruges duhet te behen te pjerreta me 45°. Para fillimit te shtreses pasardhese te asfaltobetonit, shtresa e meparshme duhet te pritet me dalte duke e bere fugen te pjerret me kend 45°.
- v-4) Para fillimit te shtreses se asfaltobetonit fuga lyhet me bitum dhe ne buze te saj vendoset listele druri, e cila kufizon trashesine e asfaltobetonit te shkruket dhe nuk lejon asfaltin efresket mbi shtresen e ngjeshur me pare (shih fig. 3). Kur fillon ngjeshja hiqet listela dhe cilindri duhet te beje ngjeshjen duke shkelur jo me pak se 20cm fugen (shih fig.4). Mbas perfundimit te ngjeshjes, fuga ne te dyja anet e saj ne nje gjeresi prej 6cm duhet te lyhet me bitum.
- w) Ne rastet kur shtresa perdoruese e asfaltobetonit shtrahet mbasi shtresa lidhese (binderi) I eshte nenshtuar me pare levizjeve te automjeteve, duhet detyrimisht te pastrohet siperfaqja e saj nga papastertite e pluhuri, te mos permbaje lageshti dhe te sperkatet me bitum te lengshem (ne sasi deri 06 kg/m²) para fillimit te vendosjes se shtreses perdoruese te asfaltobetonit.

4.3.6 Kontrolli mbi cilesine e asfaltobetonit te shtruar

- a) Siperfaqja e shtreses se asfaltobetonit duhet te jete e lemuar, e rrafshet dhe e njetrajtshme, te mos kete plasantije, gungezime ose valezime, te mos kete porozitet e ndryshime ne kuota, pjerresi e trashesi te shtreses, nga ato te dhena ne projekt zbatim.
- a) Ndryshimet ne kuotat anesore te rruges nuk duhet te jene me shume se ± 20 mm ne krahasim me kuotat e percaktuara ne profilin terthor te projektit.
- b) Valezimet te matura me late me gjatesi 3 m si ne drejtim terthor, ashtu dhe ne ate gjatesor te rruges nuk duhet te jene me shume se ± 5 mm.
- c) Ndryshimet ne trashesine e shtreses krahasuar me ato te percaktuara ne projekt nuk duhet te jene me shume se $\pm 10\%$.
- d) Kontrolli qe percakton cilisite kryesore te asfaltobetonit te vendosur e ngjeshur ne veper percaktohen me prova laboratorike. Per kete qellim per cdo segment rruge te perfunduar ose per sasi deri ne 2500m² asfaltobetonit te shtruar rruge, nxirren mostra me madhesi 25 x 25 cm mbi te cilat kryhen prova laboratorike per percaktimin e vetive fiziko-mekanike. Vlerat e tyre krahasohen me kerkesat e projektit ose te STASH 660-87.
- e) Per cdo segment rruge te shtruar me asfaltobeton duhet te mbahet akt-teknik, ku te pasqyrohen te gjitha te dhenat e kontrollit me pamje, matje e laboratorit dhe te miratohet nga perfaqesuesit e investitorit dhe firmes zbatuese, kur treguesit cilesore jane brenda kufijve te kerkuar nga projektuesi ose kushtet teknike.



Rikonstruktion i rruges: "Kthesa e Blshanit - Bocove-Varrezat e fshatit Bashkëm"



SPECIFIKIMET TEKNIKE

KAPITULLI 5

BETONET

TABELA E PERMBAJTJES

- 5.1 TE PERGJITHSHME
- 5.2 KONTROLLI I CILESISE
- 5.3 PUNA PERGATTORE DHE INSPEKTIMI
- 5.4 MATERIALET
- 5.5 KERKESAT PER PERZJERJEN E BETONIT
- 5.6 MATJA E MATERIALEVE
- 5.7 METODAT E PERZJERJES
- 5.8 PROVAT E FORTESISE GJATE PUNES
- 5.9 TRANSPORTIMI I BETONIT
- 5.10 HEDHJA DHE NGJESHJA E BETONIT
- 5.11 BETONIMI NE KOHE TE NXEHTE
- 5.12 KUJDESI PER BETONIN
- 5.13 FORCIMI BETONIT
- 5.14 HEKURI I ARMIMIT
- 5.15 KALLEPET OSE ARMATURAT
- 5.16 NDERTIMI DHE CILESIA E ARMATURES
- 5.17 HEQJA E ARMATURES
- 5.18 BETON I PARAPERGATYTUR
- 5.19 MBULIMI I CMIMIT NJESI PER BETONET



Rikonstruktion e rrugës: "Kthesa e Bishanit - Bocove-Varrezat e fshatit Bashkëm"



5.1 Te pergjithshme

Puna e mbuluar nga ky seksion i specifikimeve konsiston ne furnizimin e gjithe kantierit, punen, pajisjet, veglat dhe materialet, dhe kryerjen e te gjitha punimeve, ne lidhje me hedhjen, kujdesin, perfundimin e punes se betonit dhe hekurin e armimit ne perputhje rigoroze me kete kapitull te specifikimeve dhe projekt zbatimin.

Ne fillim te Kontrates Sipermarresi duhet te paraqese per miratim tek Mbikqyresi i Punimeve nje njoftim per metodat duke detajuar, ne lidhje me kerkesat e ketyre Specifikimeve, propozimet e tij per organizimin e aktiviteteve te betonimit ne shesh (teren). Njoftimi i metodave do te perfshije ceshtjet e meposhtme:

1. Njesia e prodhimit e propozuar
2. Vendosja dhe shtrirja e paisjeve te prodhimit te betonit
3. Metodot e propozuara per organizimin e paisjeve te prodhimit te betonit
4. Procedurat e kontrollit te cilesise se betonit dhe materialeve te betonit
5. Transporti dhe hedhja e betonit
6. Detaje te punes se berjes se kallepeve duke perfshire kohen e heqjes se kallepeve dhe procedurat per mbeshtetjen e perkohshme te trareve dhe te soletave.

5.2 Kontrolli i cilesise

Sipermarresi do te punesoje inxhinier te kualifikuar, te specializuar dhe me eksperience, i cili do te jete pergjegjes per kontrollin e cilesise te te gjitha betonit. Materialet dhe mjeshteria e perdorur ne punimet e betonit duhet te jete e nje cilesie sa me te larte qe te jete e mundur, prandaj vetem personel me eksperience dhe aftesi te plote ne kete kategori punimesh do te punohesohet per punen qe perfshin ky seksion specifikimesh.

5.3 Puna pergatitore dhe inspektimi

Perpara se te jete kryer ndonje proces i pergatitjes se llacit ose betonit, zona brenda armaturave (ose siperfaqe te tjera sipas zbatimit) duhet te jete pastruar shume mire me uje ose me ajer te komprimuar. Cfaredo qe ka te beje me kete proces duhet te pergatitet sic eshte specifikuar.

Asnje proces betonimi nuk duhet te kryhet derisa Mbikqyresi i Punimeve te kete inspektuar dhe aprovuar (ne se eshte e mundur) germimin, masat e marra per mbrojtjen nga kushtet atmosferike, masat per shperndarjen e ujit per freskim dhe staxhionim, armaturat, ndalimin e ujit, fugat ndertimore dhe fiksimin e fundeve dhe masa te tjera, armimin dhe ceshtje te tjera qe duhet te fiksohen, si dhe te gjitha materialet e tjera per betonimin dhe masa te tjera ne pergjithesi. Sipermarresi duhet t'i jape Mbikqyresit te Punimeve njoftime te arsyeshme per te bere te mundur qe ky inspektim te kryhet.

5.4 Materialet

Çimento

a.Çimento Portland e Zakonshme do te perdoret me BS 12 ose ASTM C-150 Tipi II-te ose Tipi V-te. Kjo do te perdoret aty ku betoni nuk eshte ne kontakt me ujera te zeza, tub gazi ose ujerat nentokesore.

Rikonstruksim i rrugës: " Kthesa e Bishanit - Bocove-Varrezat e fshatit Bashkbn "

b. Çimento Portland Sulfate e Rezistueshme do te perdoret me BS 4027. Kjo do te perdoret per strukturat e betoneve duke perfshire pusetat dhe te gjitha perkatesite e tjera ne kontakt me ujerat e zeza, tubin e gazit ose ujerat nentokesore.

Çimento duhet te shperndahet ne paketa origjinale te shenuara te pa demtuara direkt nga fabrika dhe duhet te ruhet ne nje depo, dyshemeja e te cilit duhet te jete e ngritur te pakten 150mm nga toka. Nje sasi e mjaftueshme duhet mbajtur rezerve per te siguruar nje furnizim te vazhdueshem ne pune, ne menyre qe te sigurohet qe dergesat e ndryshme jane perdorur ne ate menyre sic jane shperndare. Çimentoja nuk duhet ruajtur ne kantier per me shume se tre muaj pa lejen e Mbikqyresit te Punimeve. Çdo lloj tjetër cimento, pervec asaj qe eshte e parashikuar per perdorimin ne pune nuk duhet ruajtur ne depo te tilla. E gjithë cimentoja duhet mbajtur e ajrosur mire dhe cdo lloj cimento, e cila ka filluar te ngurtesohet, ose ndryshe e demtuar apo e keqesuar nuk duhet te perdoret. Fletet e analizave te fabrikave duhet te shoqerohje cdo dergese duke vertetuar qe cimentoja, e cila shperndahet ne shesh ka qene e testuar dhe i ka plotesuar kerkesat e permendura me lart. Me te mberitur, certifikatat e provave te tilla duhen ti kalohen per t'i aprovuar Mbikqyresit te Punimeve. Çimentoja e perfituar nga pastrimi i thaseve te cimentos ose nga pastrimi i dyshemese nuk do te perdoret. Kur udhezohet nga Mbikqyresi i Punimeve, çimento e dyshimte duhet te ristetohet per humbjen e fortesise ne ngjeshje.

Inertet

Te pergjithshme

Me perjashtim te asaj qe eshte modifikuar ketu, inertet (te imta dhe te trasha) per te gjitha tipet e betonit duhet te perdoren duke respektuar STASH-512-78 (Standarti Shqiptar) ose ne perputhje me ASTM C 33 "Inertet e betonit nga burime natyrale". Ato duhet te jene te forte dhe te qendrueshem dhe nuk duhet te permbajne materiale te demshme qe veprojne kunder fortesise ose qendrushmerise se betonit ose, ne rast te betonarmese mund te shkaktojne kete perforcim.

Materialet e perdorura si inerte duhet te perflohen nga burimet te njohura per te arritur rezultate te kenaqshme per klase te ndryshme te betonit. Nuk do te lejohet perdorimi i inerteve nga burime, te cilat nuk jane te aprovuara nga Mbikqyresi i Punimeve.

Inertet e imta

Inertet e imta per kategorite e betonit A, B dhe C (respektivisht M100, M200, M2500) konform STASH 512-78, do te jene prej rere natyrale, gure te shoshitur, ose materiale te tjera inerte me te rrejta karakteristika apo kombinim te tyre. E gjitha kjo duhet te jete pastruar shume mire, pa masa te rupiksura, cila te buta e te vecanta, vajra distilimi, alkale, lende organike, argjile dhe sasi te substancave te demtuese.

Permbajtja maksimale e lejueshme e lymit dhe substancave te tjera demtuese eshte 5%. Materialet e marra nga gure te papershtashem per inerte te trasha nuk duhet te perdoren si inerte te imta. Inertet e imta te marra nga guret e shoshitur duhet te jene te mprehte, kubike, te forte, te dendur dhe te durueshem dhe duhet te grumbullohen ne nje platforme per te patur nje mbrojtje te mjaftueshme nga pluhurat dhe perzierjet e tjera.

Shkalla e shperndarjes per inertet e imeta te specifikuara si me lart, duhet te jene shprehur me kujdes te meposhtem, te percaktuara nga Mbikqyresi i Punimeve.

Rikonstruksion i rruges: "Kithesa e Bishanit - Bocove Varrezat" fshatit Bashkën "



[Handwritten signature]



[Handwritten signature]

Masa e Sites	Perqindja qe kalon (peshe e thate)
10.00mm	100
5.00mm	89 ne 100
2.36mm	60 ne 100
1.18mm	30 ne 100
0.60mm (600 um)	15 ne 100
0.30mm (300 um)	5 ne 70
0.15mm (150 um)	0 ne 15

Inerttet e imeta per kategorine D te betonit duhet te jene te nje cilesie te mire nga rera e brigjeve. Ajo duhet te jete pastruar nga materialet natyrale e klasifikuar nga me e holla deri tek me e trasha, pa copeza, nga argjila, zgjyra, hirera, plehra dhe cilla te tjera. Nuk duhet te permbaje me shume se 10% te materialit me te holle se 0.10mm (100um) te hapësires ne rrjete, jo me shume se 5% te pjeses se mbetur ne 2.36mm site; i gjithë materiali duhet te kalojë neper nje rrjete 10mm.

Inerttet e trasha

Inerttet e trasha per kategorite e betonit A, B dhe C do te perbehen nga materiale guri te thyer apo te nxjere ose nje kombinim i tyre, me nje mase jo me shume se 20 mm, dhe do te jene te paster, te forte, te qendrueshem, kubik dhe te formuar mire, pa lende te buta apo te thermueshme, ose copeza te holla te stergjatura, alkale, lende organike ose masa apo substanca te tjera te demshme. Lendet demtuese ne inerte nuk duhet te kalojne me shume se 3 %. Klasifikimi per inerttet e trasha te specifikuara sa me sipër duhet te jete brenda kufijve te meposhtem:

Masa e sites	Perqindja e kalimit (ne peshe te thate)
50.0 mm	100
37.5 mm	90 ne 100
20.0 mm	35 ne 70
10.0 mm	10 ne 40
5.0 mm	0 ne 5

Inerttet e trasha per kategorine D te betonit duhet te jene tulla te thyera te prodhuara prej tullave te cilesise se pare ose grumbulli i tyre, ose nga tulla te mbipjekura. Nuk do te thyhen per perdorim per inerte te imta as tullat e papjekura apo grumbulli i tyre dhe as ato qe jane bere porose gjate procesit te pjekjes. Agregati me tulla te thyera nuk duhet te permbaje gjethe, kashte dhe, rere ose materiale te tjera te huaja dhe ose mbeturina te tjera. Inerttet prej tullave te thyera duhet te jene te nje diametri 25-40 mm dhe nuk duhet te permbajne asgje qe te kaloje nepermjet sites 2.36 mm.

Raportet e inerteve te trasha dhe te imta

Raporti me i pershtatshem i volumit te inerteve te trasha ne volumen e inerteve te imta duhet te vendoset nga prova e ngjeshjes se kubikeve te betonit, por Mbikqyresi i Punimeve mund te urdheroje qe keto raporte te ndryshojne lehtesisht sipas klasifikimit te inerteve ose sipas peshes ne se do te jete e nevojshme, ne menyre qe te prodhohen klasifikimet e duhura per perzjerjet e inerteve te trasha dhe te holla. Sipermarresi duhet te beje disa prova ne kubiket e marre si kampione dhe te shenoje inerttet dhe fraksionimin e tyre, perzjerjen e betonit ne fillim te punes dhe kur ka ndonje ndryshim ne inerttet e imeta apo te trasha ose ne burimin e tyre te furnizimit. Keta kubike duhet te testohen ne laborator ne kushte te njejta, pervec rasteve te

ndryshimeve te vogla ne raportet perkatese te inerteve te imta dhe te trasha (lart apo poshte) nga raporti me i mire i arritur nga analizat e sites. Kubiket duhet te testohen nga 7 deri 28 dite.

Nga rezultatet e ketyre provave (testeve) Mbikqyresi i Punimeve mund te vendose per raportet e trashesise se inerteve te imta qe duhet te perdoren per cdo perzjerje te mevoneshme gjate zhvillimit te punes ose deri sa te kete ndonje ndryshim ne inerte.

Shperndarja

Ne kantier nuk do te sillen inerte per tu perdorur derisa Mbikqyresi i Punimeve te kete aprovuar inertet per tu perdorur dhe masat per larjen, etj.

Me tej nga Sipermarresi do te merren kampione ne cdo 75m³ nen mbikqyrjen e Mbikqyresit te Punimeve, per cdo tip inertu te shperndare ne kantier (terren) dhe te dorezuar perfaqesuesit te Mbikqyresit te Punimeve per provat e kontroleve te zakonshme. Kosto e te gjitha testeve do te mbulohet nga Sipermarresi.

Ruajtja e materialit te betonit

Çimento dhe inertet duhet te mbrohen ne cdo kohe nga demtuesit dhe ndotjet. Sipermarresi duhet te siguroje nje kontenier apo ndertese per ruajtjen e cimentos ne shesh. Ndertesa ose kontenieri duhet te jete e thate dhe me ventilim te pershtatshem. Ne se do te perdoret me shume se nje lloj cimentoje ne punime, kontenieri apo ndertesa duhet te jete e ndare ne nendarje te pershtatshme sipas kerkesave te Mbikqyresit te Punimeve si dhe duhet ushtruar kujdes i madh qe tipe te ndryshme cimentoje te mos jene ne kontakt me njera tjetren.

Thaset e cimentos nuk duhet te lihen direkt mbi dysheme, por mbi shtresa druri apo pjese te ngritur trotuari per te lejuar keshtu qarkullimin efektiv te ajrit rreth e qark thaseve.

Çimentoja nuk duhet te mbahet ne nje magazine te perkohshme, pervec rasteve kur eshte e nevojshme per organizimin efektiv te perzjerjes dhe vetem kur eshte marre aprovimi i meparshem i Mbikqyresit te Punimeve.

Agregati duhet te ruhen ne kantier ne hambare ose platforma betoni te padeptueshme te pergatitura posacerisht, ne menyre qe fraksione te ndryshme inertesh te mbahen te ndara per gjithe kohen ne menyre qe perzierja e tyre te ulet ne minimum.

Sipermarresit mund t'i kerkohet te kryeje ne kantier procese shtese dhe/ose larje efektive te inerteve atehere kur sipas Mbikqyresit te Punimeve ky veprim eshte i nevojshem per te siguruar qe te gjitha inertet plotesojne kerkesat e specifikimeve ne kohen kur materialet e betonit jane perzjere. Mbikqyresi i Punimeve do te aprovoje metodat e perdorura per pergatitjen dhe larjen e inerteve.

Uji per cimento

Uji i perdorur per beton duhet te jete i paster, i fresket dhe pa balte, papasteri organike vegjetale dhe pa kripera dhe substanca te tjera qe nderhyjne ose demtojne forcen apo durueshmerine e betonit. Uji duhet te sigurohet mundesisht nga furnizime publike dhe mund te merret nga burime te tjera vetem nese aprovohet nga Mbikqyresi i Punimeve. Nuk duhet te perdoret asnjehere uje nga germimet, kullimet siperfaqesore apo kanalet e vaditjes. Vetem uje i aprovuar nga ana cilesore duhet te perdoret per larjen e pastrimin e armaturave, kujdesin e betonit si dhe per qellime te ngjashme.

Rikonstrukcion i rrugës: "Kthesa e Bishanit - Bocove-Varrezat e fshatit Bashkim"



[Handwritten signature]



5.5 Kerkesat per perzjerjen e betonit

Fortesia

Klasifikimet i referohen raporteve te cimentos, inertve te imta dhe inerteve te trasha. Kerkesat per perzjerjen e betonit duhet te konsistojne ne ndarjen propocionale dhe perzjerjen per fortesite e meposhtme kur behen testet e kubikeve;

Klasa e betonit	Fortesia ne shtypje ne N/mm ² [NEWTON/mm ²]	
	7 dite	28 dite
Klasa A&A (M100) (s)1:1,5:3	17.00	25.50
Klasa B&B (M200) (s)1:2:4	14.00	21.00
Klasa C&C (M250) (s)1:3:6	6.50	10.00
Klasa D&D (M300) (s)1:6:12	Me pelqimin e Menaxherit te Projektit	

Shenim. (s) = Çimento sulfate e rezistueshme.

Raporti uje-cimento

Raporti uje-cimento eshte raport i peshes se cimentos ne te. Permbajtja e ujit duhet te jete efikase per te prodhuar nje perzjerje te punueshme te fortesise se specifikuar, por permbajtja totale e ujit duhet te percaktohet nga tabela e meposhtme:

Klasa e betonit	Max. i ujit te lire/raporti cimento
Klasa A&A (M100) (s)1:1,5:3	0.5
Klasa B&B (M200) (s)1:2:4	0.6
Klasa C&C (M250) (s)1:3:6	0.65
Klasa D&D (M300) (s)1:6:12	Me pelqimin e Mbikqyresit te Punimeve

Shenim. (s) = Çimento sulfate e rezistueshme.

Qendrueshmeria

Raportet e perberesve duhet te jene te ndryshem per te siguruar qendrueshmerine e desheruar te betonit kur provohet (testohet), ne pershtatje me kerkesat e meposhtme ose sipas urdherave te Mbikqyresit te Punimeve.

Perdorimet e betonit	Min&Max (mm)
Seksionet normale te perforcuara te ngjeshura me vibrime, ngjeshja me dore e mases se betonit	25 ne 75
Seksione prej betonarmeje te renda te ngjeshura me vibracion, beton i ngjeshur me dore ne pllaka te perforcuara normalisht, trare, kollona dhe mure.	50 ne 100

Ne te gjitha rastet, raportet e agregatit ne beton duhet te jene te tilla qe te prodhohen perzjerje te cilat do futen neper qoshe edhe cepa te formave si dhe perreth perforcimit pa lejuar ndarjen e materialeve.

5.6 Matja e materialeve

Inertët e imeta dhe të trasha do të peshohen ose të maten me kujdes në pershtatje me kërkesat e Manaxheri të Projektit. Ato nuk do të maten në asnjë rast me lopata apo karroca dore. Cemento do të matet me thasë 50 kg dhe masa e perzjerjes do të jetë e tillë që grumbulli i materialeve të pershtatet për një ose me shumë thasë.

5.7 Metodën e perzjerjes

Betoni duhet të perzjehet në perzjerësa mekanike të miratuar që me parë. Perzjersi, hinka dhe pjesa perpunuese e tij duhet të jenë të mbrojtura nga shiu dhe era. Inertët dhe cemento duhet të perzjehen së bashku para se të shtohet uje derisa persjerja të fitojë ngjyrën dhe fortësinë e duhur. Duhet të largohen papastërtirat dhe substancat e tjera të padëshirueshme. Uji nuk duhet të shtohet nga zorra apo rezervuare në mënyrë të pakujdesshme. I gjithë betoni duhet të perzjehet uniformisht në fabrika moderne perzjerjeje për prodhimin maksimal të betonit të nevojshëm për plotësimin e punës brenda kohës së përcaktuar pa zvogëluar kohën e nevojshme për perzjerje. Betoni duhet të perzjehet në perzjerësa betoni për kohezgjatjen e kërkuar për shpërndarjen uniforme të perberësve për të prodhuar një masë homogjene me ngjyrë dhe fortësi por jo më pak se 1-1/2 minuta. Perzjerësi duhet të përdoret nga punëtorë të specializuar që kanë eksperiencë të mëparshme në drejtimin e përdorimit të perzjerësit të betonit.

Më mbarimin e kohës së perzjerjes, perzjerësi dhe të gjitha mjetet e përdorura do të pastrohen mirë përpara se betoni i mbetur në to të ketë kohë të forcohet.

Në asnjë mënyrë nuk duhet që betoni të perzjehet me dorë pa miratimin e Mbikqyresit të Punimeve, miratim ky që do të jepet vetëm për sasi të vogla në kushte të vecanta.

5.8 Provat e fortësisë gjatë punës.

Sipërmarresi duhet të sigurojë për qëllimet e provave një set 3 kubikesh për çdo strukturë betoni, përfshirë derdhje betoni nga 1-15 m³. Për derdhje betoni me shumë se 15 m³, Sipërmarresi duhet të sigurojë të paktën një set shtesë 3 kubikesh për çdo 30 m³ shtesë. Në se mesatarja e provës së fortësisë së kampionit për çdo porcion të punës bie poshtë minimumit të lejuar të fortësisë së specifikuar, Mbikqyresi i Punimeve do të udhëzojë një ndryshim në raportet ose përmbajtjen e ujit në beton, ose të dyja, në mënyrë që Punedhësi të mos ketë shtesë kostojë. Sipërmarresi duhet të përcaktojë të gjitha kampionet që kanë të bëjnë me raportet e betonimit prej nga ku janë marrë. Nëse rezultatet e testeve të fortësisë mbase kontrollit të specimentit tregojnë se betoni i përftuar nuk i plotëson kërkesat e specifikuar ose kur ka prova të tjera që tregojnë se cilësia e betonit është në nivelin e kërkesave të specifikuar, betoni në vendin, që përfaqëson kampionin do të refuzohet nga Mbikqyresi i Punimeve dhe Sipërmarresi do ta levizë dhe ta rivendosë masën e kthyer të betonit mbrapsh me shpenzimet e veta. Sipërmarresi do të mbulojë shpenzimet e të gjitha provave që do të bëhen në një laborator që është aprovuar Punedhësit.

5.9 Transportimi i betonit

Betoni duhet të levizet nga vendi i përgatitjes në vendin e vendosjes përfundimtare sa më shpejt në mënyrë që të pengohet ndarja ose humbja e ndonjë perberësi.

Rikonstruksion i rrugës: "Kthesa e Bishanit - Bocovë Varrezat e fshatit Bashkim"



[Handwritten signature]



[Handwritten signature]

Kur te jete e mundshme, betoni do te derdhet nga perzjeresi direkt ne nje paisje qe do te beje transportimin ne destinacionin perfundimtar dhe betoni do te shkarkohet ne menyre aq te mbledhur sa te jete e mundur ne vendin perfundimtar per te shmangur shperndarjen ose derdhjen e tij.

Ne se Sipermarresi propozon te perdore pompa per transportimin dhe vendosjen e betonit, ai duhet te paraqese detaje te plota per paisjet dhe tekniken e perdorimit qe ai propozon per te perdorur per tu miratuar tek Mbikqyesi i Punimeve.

Ne rastet kur betoni transportohet me rreshqitje apo me pompa, kantieri qe do te perdoret, duhet te projektohet per te siguruar rrjedhjen e vashdueshme dhe te panderprere ne rrepre apo gryke (hinke). Fundi i pjerrtise ose i pompes se shperndarjes duhet te jete i mbushur me uje para dhe pas cdo periudhe pune dhe duhet te mbahet paster. Uji i perdorur per kete qellim, duhet te largohet (derdhet) nga çdo ambient pune i perhershëm.

5.10 Hedhja dhe ngjeshja e betonit

Sipermarresi duhet te kete aprovimin e Mbikqyresit te Punimeve per masat e propozuara perpara se te filloje betonimin.

Te gjitha vendet e hedhjes dhe te ngjeshjes se betonit, duhet te mbahen ne mbikqyrje te vazhdueshme nga pjesetaret perkates te ekipit te Sipermarresit.

Sipermarresi duhet te ndjeke nga afer ngjeshjen e betonit, si nje pune me rendesi te madhe, objekt i te cilit do te jete prodhimi i nje betoni te papershkushem nga uji me nje densitet dhe fortesi maximale.

Pasi te jete perzjere, betoni duhet te transportohet ne vendin e tij te punes sa me shpejt qe te jete e mundur, i ngjeshur mire ne vendin rreth perforcimit, i perzjere sic duhet me lopate me mjete te pershtatshme celiku per kallepe duke siguruar nje siperfaqe te mire dhe beton te dendur, pa vrime, dhe i ngjeshur mire per te sjelle uje ne siperfaqe dhe per te ndaluar xhepat e ajrit. Armatura duhet te jete e hapur ne menyre te tille qe te lejoje daljen e bulezave te ajrit, dhe betoni duhet te vibrohet me cdo kusht me mekanizma vibruese per ta bere ate te dendur, aty ku eshte e nevojshme

Betoni duhet te hidhet sa eshte i fresket dhe para se te kete fituar qendrueshmerine fillestare, dhe ne cdo rast jo me vone se 30 minuta pas perzjerjes.

Metoda e transportimit te betonit nga perzjeresi ne vendin e tij te punes duhet te aprovohet nga Mbikqyesi i Punimeve.

Nuk do te lejohet asnje metode qe nxit ndarjen apo vecimin e pjeseve te trasha dhe te holla, apo qe lejojne derdhjen e betonit lirisht nga nje lartesi me e madhe se 1.5m.

Kur hedhja e betonit nderpritet, betoni nuk duhet ne asnje menyre te lejohet te formoje skaje apo ane, por duhet te ndalohet dhe te forcohet mire ne nje ndalese te ndertuar posacerisht dhe te formuar mire per te krijuar nje bashkim konstruktiv efikas, qe eshte ne pergjithesi, ne qoshet e djathta drejt armatimit kryesor. Pozicioni dhe projekti i fugave te tilla, duhet te aprovohen nga Mbikqyesi i Punimeve.

Menjehere para se te hidhet betoni tjetër, siperfaqet e te gjitha fugave duhet te kontrollohen, te pastrohen me furce dhe te lahen me llaç te paster. Eshte e keshillueshme qe ashpersia e betonit te jete arritur kur ngjyra behet gri dhe te mos lihet derisa te forcohet.

Para se betoni te hidhet ne ose kundrejt nje germimi, ky germim duhet te jete i forcuar dhe pa uje te rrjedhshem apo te ndenjor, vaj dhe lende te demshme. Balta e qullet dhe materialet te tjera dhe ne rast germim guresh, copesa dhe thermija do te hiqen. Gropa duhet te jete e qullet por jo e lagur dhe duhet te ndermerren masa

paraprake per te parandaluar ujerat nenetokesore qe te demtojne betonin e pa hedhur ose te shkaktojne levizjen e betonit.

Aty ku eshte e nevojshme apo e kerkuar nga Mbikqyresi i Punimeve, betoni duhet te vibrohet gjate hedhjes me vibratore te brendshem, te afta per te prodhuar vibrime jo me pak se 5000 cikle per minute. Sipermarresi duhet te tregojte kujdes per te shmangur kontaktin midis vibratorëve dhe perforcimit, dhe te evitohet vecimin e inerteve nga vibrimi i tepert. Vibratorët duhet te vendosen vertikalisht ne beton 500 mm larg dhe te terhiqen gradualisht kur fluckat e ajrit nuk dalin me ne siperfaqe. Nqs, ne vazhdim, shtypja eshte aplikuar jashte armatures, duhet te kihet kujdes i madh qe te shmangët demtimi i betonarmese.

Kur betoni vendoset ne ndalesa horizontale ose te pjerreta te kalimit te ujit, kjo e fundit duhet te zhvendoset duke i lene vendin betonit qe duhet te ngjeshet ne nje nivel pak me te larte se fundi i ndaleses se ujit para se te leshohet uji per te siguruar ngjeshje te plote te betonit rreth ndaleses se ujit.

5.11 Betonim ne kohe te nxehte

Sipermarresi duhet te tregojte kujdes gjate motit te nxehte per te parandaluar carjen apo plasaritjen e betonit. Aty ku eshte e realizueshme, Sipermarresi duhet te marre masa qe betoni te hidhet ne mengjes ose naten vone.

Sipermarresi duhet te kete kujdes te veçante per kerkesat e specifiuara ketu per kujdesin. Kallepet duhet te mbulohen nga ekspozimi direkt ne diell si para vendosjes se betonit, ashtu edhe gjate hedhjes dhe vendosjes. Sipermarresi duhet te marre masa te pershtatshme per te siguruar qe armimi dhe hedhja e mases per tu betonuar eshte mbajtur ne temperaturat me te uleta te zbatueshme.

5.12 Kujdesi per betonin

Vetem neqoftese eshte percaktuar apo urdheruar ndryshe nga Mbikqyresi i Punimeve, te gjitha betonet do te ndiqen me kujdes si me poshte:

1. Siperfaqe betoni horizontale: do te mbahet e laget vashdimisht per te pakten 7 dite pas hedhjes. Ato do te mbulohen me materiale uje mbajtes si thase kerpi, pelhure, rere e paster ose rrogos ose metoda te tjerra te miratuara nga Mbikqyresi i Punimeve.
2. Siperfaqe vertikale: do te kujdesen fillimisht duke lene armaturat ne vend pa levizur, duke varur pelhure ose thase kerpi mbi siperfaqen e perfunduar dhe duke e mbajtur vazhdimisht te laget ose duke e mbuluar me plasmas.

5.13 Forcimi i betonit

Me perfundimin e germimit dhe aty ku tregohet ne vizatimet ose urdherohet nga Mbikqyresi i Punimeve, nje shtrese forcuese betoni e kategorise D jo me pak se 75 mm e trashë ose e thelle do te vendoset per te parandaluar shperberjen e mases dhe per te formuar nje siperfaqe te paster pune per strukturen.

5.14 Hekuri i armimit

Shufrat e armimit duhet te kthehen sipas masave dhe dimensioneve te vizatimeve, dhe ne perputhje te plote me rregulloren e, rishikuar se fundi te ASTM, shenimi A-615 me titullin "Specifikimet per shufrat e hekurit per betonarme". Ato duhet te



Rikonstrukcion i rruges: "Kthesa e Bushatit" - Bocipe-Varrezat e fshatit Bashkim



perkulen ne perputhje me vizatimet e ASTM A-305, Celik 3 me sigma te rrjedhshmerise 250 kg/cm².

Hekuri i armimit duhet te jete pa njolla, ndryshk, mbeturina te mullijve, bojera, vajra, graso, dherave ngjitesse ose ndonje material tjetër qe mund te demtoje lidhjen midis betonit dhe armimit ose qe mund te shkaktoje korrozion te armimit ose shperberje te betonit. Çimento per suva nuk duhet te lejohet. As madhesia dhe as gjatesia e shufrave nuk duhet te jene me pak se madhesia ose gjatesia e treguar ne vizatime.

Shufrat duhet te perkulen gjithmone ne te ftohte. Shufrat e perkulura jo sic duhet do te perdoren vetem ne se mjetet e perdorura per drejtimin dhe riperkuljen te jene te tilla qe te mos demtoje materialin. Asnje armim nuk do te perkulet ne pozita pune pa aprovimin e Mbikqyresit te Punimeve, ne se eshte ngulur ne betonin e forcuar. Rrezja e brendeshme e perkuljeve nuk duhet te jete me e vogel se dyfishi i diametrit te shufrave per hekur te bute dhe trefishi i diametrit te shufres per hekur shume elastik.

Armimi duhet te behet me shume kujdes dhe te mbahet nga paisjet e miratuara ne pozicionin e paraqitura ne skica. Shufrat qe jane parashikuar te jene ne kontakt duhet te lidhen se bashku me siguri te larte ne te gjitha pikat e kryqezimit me tel te kalitur hekuri te bute me diameter.No.16. Kordonat lidhes dhe te tjeret si keto duhet te lidhen fort me shufrat me te cilat jane parashikuar te jene ne kontakt dhe pervec kesaj duhet te lidhen ne menyre te sigurte me tel. Menjehere para betonimit, armimi duhet te kontrollohet per saktesi vendosjeje dhe pastertie dhe do te korigjohet ne se eshte e nevojshme.

Spesoret duhet te jene prej llaci me cimento dhe rere 1:2 ose materiale te tjera te miratuara nga Mbikqyresi i Punimeve.

Sipermarresi duhet te pershtase masa efektive per te siguruar qe perforcimi te qendroje i palevizur gjate forcimit te mases se hedhur dhe vendosjes se betonit.

Ne soletat e dhena me dy ose me shume shtresa perforcimi, shtresat paralele te hekurit duhet te mbeshteten ne pozicion me ndihmen e mbajteseve prej hekuri. Spesoret vendosen ne cdo mbajtese per te mbeshtetur shtresat e armimit nga forcimi ose armatura.

Pervec se kur tregohet ndryshe ne skica, gjatesia e nyjeve bashkuese duhet te jete jo me pak se 40 here e diametrit te shufres me diameter me te madh.

Armimet e ndertuara kur shtrohen perbri seksioneve te tjera te armimit ose kur xhuntohen, duhet te kene nje minimum xhuntimi prej 300mm per shufrat kryesore dhe 150 mm per shufrat e terthorta. Perdorimi i mbeturinave te prera nuk do te lejohet.

Pervec se kur eshte specifiuar apo treguar ndryshe ne skica, mbulimi i betonit ne perforcimin me te afert duke perjashtuar suvane ose punime te tjera dekorative dhe forcim betoni, do te jete si me poshte:

1. Per pune te jashtme dhe per pune ne siperfaqe toke dhe ne struktura ujembajtese -50mm
2. Per pune te brendeshme ne struktura joujembajtese:
 - a) per trare dhe kolona-50mm ne hekurin kryesor dhe ne asnje vend me pak se 40mm ne shufren me afer murit te jashtem
 - b) per forcimin e soletave-25mm per te gjitha shufrat ose diametri i shufres me te madhe, ciladoqofte me e madhja.

Prerja, perkulja dhe vendosja e armimit do te jete pjese e punes brenda cmimit njesi te vendosura ne Oferten e tenderit per armimin e hekurit te furnizuar dhe te vene ne pune.

Projektimi i armimit nga puna qe eshte duke u realizuar ose e realizuar tashme, nuk do te kthehet ne pozicionin e sakte vetem ne rast se eshte miratuar nga Mbikqyresi i Punimeve dhe do te mbrohet nga deformimi ose demtime te tjera. Saldimi i shufrave te perforcuara me perjashtim te rasteve te shufrave te fabrikuara me saldim nuk do te lejohet. Shufrat e perforcuara te ekspozuara per shitesa te ardhshme, do te mbrohen nga korrozioni dhe rreziqe te tjera.

5.15 Kallepet ose armaturat

Armaturat ose kallepet duhet te jene ne pershtatje me profilet, linjat dhe dimensionet e betonimit te percaktuara ne skica, te fiksuar apo te mbeshtetura me pyka apo mjete te ngjashme per te lejuar qe ngarkimi te jet i lehte dhe format te levizen pa demtime dhe pa goditje ne vendin e punes.

Furnizimi, fiksimi dhe levizja e kallepeve duhet te jete pjese e punes brenda cmimit njesi te paraqitur ne Oferten e tenderit per kategori te ndryshme te betonit te furnizuar dhe te hedhur ne pune.

Kallepi duhet te ndertohet me vija qe mbyllet lehtesisht per largimin e ujit, materialeve te demshme dhe per qellime inspektimi, si dhe me lidhesa per te lehtesuar shkeputjen pa demtuar betonin. Te gjitha mbeshteteset vertikale duhet te jene te vendosura ne menyre te tille qe mund te ulen dhe kallepi te shkeputet lehte ne goditje apo sheputje. Kallepe per traret duhet te montohen me nje pjese ngritese 6mm per cdo 3m shtrirje.

Metodat e fiksimit te kallepit faqe te ekspozuara te betonit nuk duhet te perfshijne ndonje lloj fiksusi ne beton ne menyre qe te kemi siperfaqe te sheshte betoni. Asnje bulon, tel apo ndonje mjet tjetër perdorur per qellime fiksimi te kallepeve apo armimit nuk duhet te perdoret ne betonim i cili do te jete i papershkueshem nga uji. Lidhjet e perhershme metalike dhe spesoret nuk duhet te kene pjese te tyre fiksuse si te perhershme Brenda 50 mm te siperfaqes se perfunduar te betonit, dhe ndonje vrime e lene ne faqet e betonit e paeksponuar duhet qe te mbyllet permes nje suvatimi me llac cemento te forte 1:2.

Nje tolerance prej 3mm ne rritje ne nivel do te lejohet ne ngritjen e kallepit i cili duhet te jete i forte, rigid perkundrejt betoneve te laget, vibrimeve dhe ngarkesave te ndertimit dhe duhet te mbetet ne pershtatje te plote me skicen dhe nivelin e pranuar perpara betonimit. Ajo duhet te jete sic duhet i papershkueshem nga uji qe te siguroje qe nuk do te ndodhin "disekuilibra" ose largimin e llacit per ne bashkimet, ose te lengut nga betoni.

Te gjitha qoshet e jashtme te betonit qe nuk jane vendosur pergjithmone ne toke duhet tu jepet 18mm kanal, pervec aty ku tregohet ndryshe ne vizatimet.

Tubat, tubat fleksibel (per linjat elektrike) dhe mjetet e tjera per fiksimin dhe konet ose te tjera pajisje per formimin e vrimave, kanaleve, ulluqeve etj, duhet qe te fiksohen ne menyre rigjide ne armaturat dhe aprovimi i Mbikqyresit te Punimeve do te kerkohet perpara.

Druri (derrasa) i armaturave nuk duhet te deformohen kur te lagen. Per siperfaqe te paeksponuara dhe punime jo fine, mund te perdoret derrase armature e palemuar. Ne te gjitha rastet e tjera siperfaqja ne kontakt me betonin duhet te jete e lemuar (zduguar). Druri duhet te jete i staxhionuar mire, pa nyje, te cara, vrime te vjetra gozhdash dhe gjera te ngjashme dhe pa material tjetër te huaj te ngjitur ne te.



Rikonstruksion i rrugës: "Kthesa e Bishanës - Bociçevë - Varrezat e fshatit Bashkim"



5.16 Ndertimi dhe cilesia e armatures

Armatura duhet te jete mjaft rigjide dhe e forte ne menyre qe t'i qendroje forces se betonit dhe te cdo ngarkese konstruktive dhe duhet te jete e formes se kerkuar. Njeri nga te dy materialet mund te perdoret, druri ose metali. Cilido material te jete perdorur, duhet te jete i mberthyer ne menyre gjatesore dhe terthore, i perforcuar dhe gjithashtu per te siguroje rigjiditetin duhet te jete i papershkueshem nga uji ne te gjitha rastet e paparashikuara.

Armatura e mire duhet te perdoret per te prodhuar nje pune perfundimtare me cilesi te larte pavaresisht qe gjurmet e shenjave te kallepit te armimit mbi siperfaqen e betonit do te mbeten. Armatura duhet te jete nga veshje me derrase te thate, ose armature me siperfaqe metalike te cilesise se larte duhet te perdoren. Armatura e cilesise se ulet mund te perdoret per siperfaqe qe duhet te suvatohen ose ato te propozura ne toke, dhe duhet te montohen nga derrasa ne forme pykash me qoshet e lemuara dhe te sigurta ose nga armatura celiku te aprovuara.

Pjesa e brendshme e te gjithe armaturave (perjashto ato per punimet qe do te mbarohen me suvatim) duhet te lyhen me vaj liri, nafte bruto, ose sapun cdo here qe ato te fiksohen. Vaji duhet te aplikohet perpara se te jete vendosur perforcimi dhe nuk duhet lejuar qe lysterja te preke peforcimin. Vajosja etj, behen qe te parandaloje ngjitjen e betonit tek armatura .

Armatura duhet te goditet pa tronditur, vibruar ose demtuar betonin. Armatura qe do te riperdoret duhet te riparohet dhe pastrohhet perpara se te rivendoset. Siperfaqet e brendshme te gjithe armaturave duhet te pastrohen komplet perpara vendosjes se betonit.

Kur armatura eshte prej lende drusore, siperfaqja e brendshme duhet te laget pikerisht perpara se te hidhet betoni per te shmangur keshtu absorbimin e lageshtires nga betoni.

Megjithate per ndonje armature momentale ose te propozuar duhet te merret miratimi i Mbikqyresit te Punimeve, dhe Sipermarresi duhet te mbaje pergjegjesi te plote per kapacitetin e tij dhe per permbushjen e kesaj klauzole si dhe per ndonje konsekuence te dukshme te nje pune te parakohshme ose te demshme.

Ai duhet te heqe dhe rivendose ndonje ngritje te manget ose derdhje te betonit per te cilen armatura ka defekte ne zbatim te kesaj klauzole, ne nje mase te tille sic ndoshta kerkohet nga Mbikqyresi i Punimeve.

Pasi te vendoset ne pozicion armatura duhet te mbrohet kundrejt te gjitha demtimeve dhe efekteve te motit dhe ndryshimeve te temperatures. Ne qofte se kjo eshte gjetur si e pazbatueshme per vendosjen e menjehereshme te betonit, armatura duhet te inspektohet perpara se betoni te hidhet per t'u siguruar qe bashkimet jane te puthitura, qe forma eshte sipas modelit dhe qe te gjitha papastertite jane rihequr perfshire ndonje veprim te ujit nga lageshtira e permendur me siper

Vetem lidhjet dhe shtrengimet etj. te aprovuara nga Mbikqyresi i Punimeve duhet te perdoren. Terheqjet, konet, pajisjet larese ose te tjera mekanizma te cilat lene vrime ose depresione ne siperfaqen e betonit me diametra me te medha se 20 mm nuk do te lihen brenda formave.

5.17 Heqja e armatures

150

Armatura nuk duhet te levizet derisa betoni te arrije fortesine e duhur per te siguruar nje qendrueshmeri te struktures dhe per te mbajtur ngarkesen ne keputje

dhe cdo ngarkese konstruktive qe mund te veproje ne te. Betoni duhet te jete mjaft i forte dhe te parandalohet demtimi i siperfaqeve nepermjet perdorjes me kujdes te veglave ne heqjen e formave.

Armatura duhet te hiqet vetem me lejen e Mbikqyresit te Punimeve dhe puna e dukshme pas marrjes te nje lejeje te tille duhet te kryhet nen supervizionin personal te nje tekniku ndertimi kompetent. Kujdes i madh duhet te ushtrohet gjate levizjes se armatures per te shmangur tronditjet ose ne te kundert shtypjen ne beton

Ne rastin kur Mbikqyresi i Punimeve e konsideron qe Sipermarresi duhet te vonoje heqjen e armatures ose per shkak te kohes ose per ndonje arsye tjeter ai mund te urdheroje Sipermarresin qe te vonoje te tilla levizje dhe Sipermarresi nuk duhet te ankohet per vonesa ne konsekuence te kesaj.

Pavaresisht nga kjo ndonje njoftim i lejuar ose aprovim i dhene nga Mbikqyresi i Punimeve, Sipermarresi duhet te jete pergjegjes per ndonje demtim per punen dhe cdo demtim per rrjedhim shkaktuar nga levizja ose qe rezulton nga levizja e armatures.

Tabela meposhte eshte dhene si nje guide per Sipermarresin dhe nuk ka rruge qe cliron Sipermarresin nga detyrimet ketu:

Tipi i Armatures	Betoni
Soleta dhe traret ne ane te mureve dhe kollonat e pangarkuara	1 Dite
Mbeshtetjet e soleta dhe trareve te lena qellimisht ne vend	7 Dite
Levizja e qellimshme e mbeshtetseve Te soletave dhe trareve (temperatura e ambientit duhet te jete 25 grade celsius)	14 Dite

5.18 Betoni i parapergatitur

Perjashto rastin kur specifkohet ndryshe ketu njesite e betonit te parapergatitur duhet te derdhen ne tipin e aprovuar te cdo kallepi me nje numer individual ose shkronje per qellime identifikimi. Numri i shkronjes duhet te jete ose i stampuar ose e futur ne kallop ne menyre qe cdo njesi e betonuar ne nje kallop te posacem do te deshmoje identifikimin e kallopit. Ne vazhdim data e betonimit te produktit duhet gjithashtu te gervishtet ose lyhet me boje mbi modelin. Pozicioni i shenjes se identifikimit te kallopit dhe dates duhet te jene ne faqen e cila nuk do te ekspozohet ne punen e perfunduar dhe duhet te aprovohet nga Mbikqyresi i Punimeve perpara se betonimi te filloje.

Betoni per njesine e parafabrikuar duhet te testohet sic specifkohet ketu dhe duhet te vendoset dhe kompaktohet nga menytrat e aprovuara nga Mbikqyresi i Punimeve. Njesite e betonit te parafabrikuar nuk duhet te levizen ose transportohen nga vendi i betonimit derisa te kete kaluar nje periudhe prej 28 ditesh nga data e betonimit. Klauzolat ketu referuar betonit, hekurit te armuar dhe armatures duhet zbatuar njesoj edhe per betonin e parapergatitur.



[Handwritten signature]



[Handwritten signature]

5.19 Pllakat e betonit

Pllakat e betonit duhet te prodhohen ne fabrika te specializuara per prodhimin e tyre. Ato duhet te plotesojne nje sere kerkesash:

Dimensioni	20x10x6cm
Perdorimi	Kembesore dhe Trafik te Lehte
Pesha specifike	>2200 kg/m ³
Rezistenca ne shtypje	>500 kg/cm ²
Pershkueshmeria nga uji	<12%
Ngjyra	Sipas Porosisë
Sasia per m ²	50 cope

Pllapat duhet te jene te prodhuara me dy shtresa

Shtresa 1 – Shtresa e Poshteme, perben 88% te volumit te pllakes dhe do jete e prodhuar ne presa me presion dhe vibrim per te garantuar Marken e Betonit dhe uniformitetin. Betoni i prodhuar duhet te jete i Klases A-A, I pergatitur me Inerte te fraksionuara me granulometri 0-8mm dhe çimento Portland e rezistueshme. Ngyra ne kete shtrese mund te realizohet me porosi.

Shtresa 2 – Shtresa e Siperme, perben 12% te volumit te pllakes (spesorit) realizohet me inerte te fraksionuara me granulometri 0-5mm, inerte te seleksionuara kuarci me granulometri 1-3mm, oksid hekuri dhe çimento Portland e rezistueshme.

Pllakat duhet te jene te prodhuara me siperfaqe te ashper (per te evituar rreshqitjen) dhe te rezistueshme ndaj ngricave.

5.20 Mbulimi i cmimit njesi per betonet

Cmimi njesi per nje meter kub beton I derdhur mbulon furnizimin e inerteve, cimentos dhe ujit dhe perzjerjen, hedhjen dhe ngjeshjen ne cdo seksion ose trashesi, kujdesin, provat dhe te gjitha aktivitetet e tjera qe pershkruhen me siper te cilat jane domosdoshmerisht te nevojshme per ekzekutimin e punimeve.

Pervec sa me siper, formimi i bashkimeve siç tregohen ne vizatimet ose siç instruktohen nga M.P., mbushja e bashkimeve me material izolues, vedosja e armimit ku te jete e nevojshme, armaturat dhe fuqia punetore jane perfshire ne cmimin njesi te betoneve.

Vetem kosto e transportimit te inerteve, cimentos hekurit nuk perfshihen ne cmimin njesi te betonit, por ne cmimin njesi te transportit.

Matjet: Matja e volumit te betonit te derdhur do te bazohet ne permasat e marra nga vizatimet qe lidhen me kete punim.

Cdo volum betoni pertej llimateve te treguara ne vizatime nuk do te paguhet nese M.P. nuk ka instruktur ndryshe paraprakisht me shkrim.

Cmimet njesi per zera te ndryshme punime betoni jane si me poshte:

Betone Kat. A&A(s) (M100, konform STASH 5112-78)

Betone Kat. B&B(s) (M200, konform STASH 5112-78)

Betone Kat. C&C(s) (M250, konform STASH 5112-78)

Betone Kat. D&D(s) (M300, konform STASH 5112-78)

SPECIFIKIMET TEKNIKE

KAPITULLI 6

DRENAZHET



Rikonstruksion i rrugës: "Kthesa e Blshanit" - Baza e Varrezat e fshatit Bashkën



Handwritten signature in blue ink.

TABELA E PERMBAJTJES

- 6.1 QELIMI
- 6.2 TOMBINO DREJTKENDESHE
- 6.3 TOMBINO RRETHORE
- 6.4 NDERTIMI

6.1 QELLIMI

Ky seksion mbulon instalimet e nevojshme për të mbrojtur STRUKTURAT KRYESORE sic është trupi i rruges dhe urat qofte si instalime të reja ose si riparime të njësive ekzistuese.

Seksioni përshkruan gjithashtu klasat e materialeve dhe kryerjen si duhet të punimeve.

6.2 TOMBINOT DREJTKENDESHE

Tombinot mund të jenë të tipit drejtkëndesh. Puna që ka të bëjë me këtë tip strukture është specifikuar në punimet me beton.

6.3 TOMBINOT RRETHORE

Kjo lloj pune konsiston në ndertimin dhe riparimin e tombinove dhe të tubave të kullimit të ujërave në përputhje me gradat dhe dimensionet e tregura në vizatimet ose të kerkuara nga Mbikqyresit të Punimeve.

A) Materiali, Tubat

Tubat duhet të jenë sipas kërkesave të standartit lokal ose nëse s'ka, ato të ASHTO M86 ose M200.

Cimentoja, rera dhe uji duhet të jenë në përputhje me kërkesat e specifikuara me sipër

Me përjashtim të rastit kur lejohet nga Mbikqyresit të Punimeve, Sipermarresi nuk duhet të porosise apo të sjellë tubat për çdo lloj pune deri sa një liste korrekte e madhësive dhe gjatësive janë aprovuar nga Mbikqyresit të Punimeve.

Mbikqyresit të Punimeve rezervon të drejtën të inspektoje dhe nalizoje tubat mbas dorëzimit për punime. Defekte të demshme të zbuluara mbas prenimt të tubave dhe pra instalimit të tyre do të behen shkak për refzim.

B) Materiali, Rera

Me qëllim që të realizohet një shtrat solid, rera do të përdoret si mbushje granulare.

Rera e kerkuar do të ketë një kurbe granulare si:

10mm	100%
5mm	60-100%
1mm	40-90%
0.3mm	15-50%
0.075mm	2-15%



Rikonstruktion i rrugës: "Kthesa e Bishanit - Bocovë-Varrezat e fshatit Bashkëm"



6.4 NDERTIMI

A) Germimi

Kanali duhet te germohet ne thellesine dhe graden e dhene nga Mbikqyresit te Punimeve. Nje shtrat me mbushje granlare prej 100 mm trashesi (rere) do te shperndahet dhe ngjeshet sic kerkohet nga Mbikqyresit te Punimeve ne jo me pak se 95% Proktor, normal.

B) Shtresezimi

Tubi duhet te mbeshtete fort ne shtrat me kambanen siper dhe ekstremet te futura plotesisht ne kambanat ngjitur.

Hapja-kambane qe mbetet do te mbyllet me llac per te mos rjedhur ujrat dhe per te sigurur centrimin e tubave.

C) Mbulimi

Mbasi tubi eshte vendosur dhe kontrollar nga Mbikqyresit te Punimeve, rera do te merret per shtratin ne nivel jo me te ulet se rrezja qe formon 30 grade me diametrin horizontal te tubit.

Mbi kete nivel materiale te zakonshme per ndertim rruge mund te perdoren ne perputhje me thellesine aktuale nen siperfaqen perfundimtare.

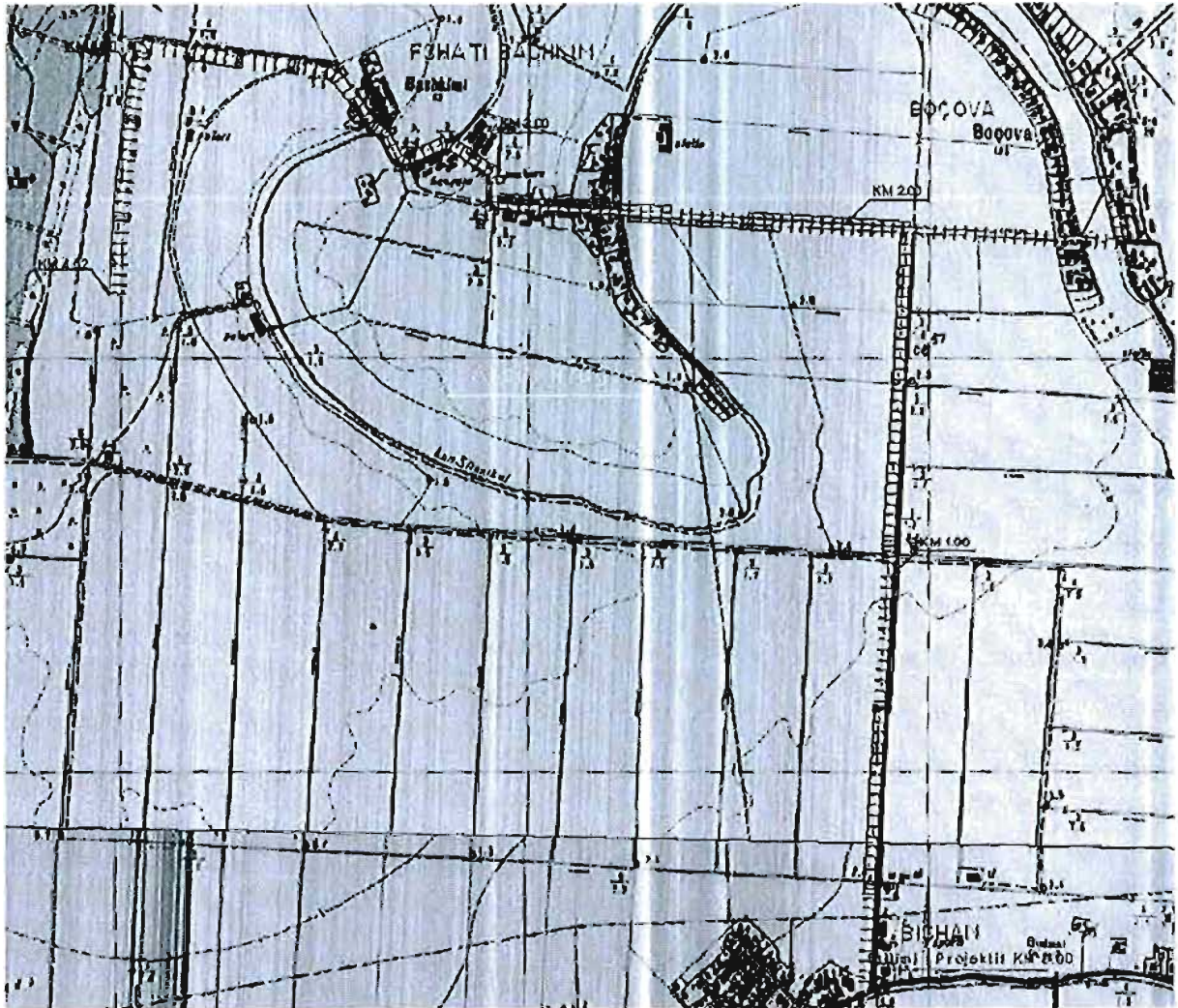


REPUBLIKA E SHQIPERISE

KOMUNA LEVAN

FIER

RELACION TEKNIK



*Rikonstruksion i rruges: “Kthesa e Bishanit – Bocove-
Varrezat e fshatit Bashkim”*



Relacion teknik për projektin:

Rikonstrukcion i rrugës:

" Kthesa e Bishanit - Bocove - Varrezat e fshatit Bashkim "

Komuna Levan .

Te përgjithshme:

Rruga automobilistike e parashikuar kalon ne gjurme ekzistuese me nje gjatesi 5140 ml,dhe ben lidhjen e dy fshatra krahasimisht te medhenj te komunes Levan , Bocoven dhe fshatin Bashkim. Ajo fillon nga kthesa e fshatit Bishan ku eshte edhe lidhja me rrugen Kthesa Qarrit – Pise Poro. Perafersisht ne progresiven 1+840 te rruges ne fjale, pasi ka pershkruar ne vije te drejte permes fushes, ndodhet kryqezimi ne form T ku djathtas shkohet per ne fshatin Bocove(deri ne afersi te shkolles me gjatesi 620ml) dhe Majtas vazhdon per ne fshatin Bashkim. Ne progresiven 2+300 deri ne 3+450 rruga kalon permes fshatit Bashkim dhe nga kjo progresiv deri ne fund eshte rruga e varrezave .

Hartimi i projektit eshte bere nga nje grup inxhinieresh dhe eshte mbeshtetur ne kerkesat dhe detyra e projektimit e hartuar nga zyra e teknike e Komunes Levan .

Projekti vec kerkesave te pushtetit lokal ka marre parasysh dhe gjendjen ekzistuese te terrenit si dhe te aktiviteteve qe zhvillohen ne kete zone.



Gjendja ekzistuese dhe kushtet klimaterike;

Nga rikonucioni ne vend duket qarte degradimi i rruges, ne to jane krijuar deformacione (cedime) per shkak te mos patjes se nenshtresave dhe shtresave sipas kushteve teknike. Rruga ka nevojte te trajtohet nga pikepamja e ndertimit te infrastruktures persa i perket ndertimit te shtresave rrugore:

Aty ku infrastruktura rrugore ekzistuese eshte pjeserisht e degraduar lind nevoja e skarifikimit te shtresave ekzistuese dhe profilimit me shtrese (konglomerati me trashesi 10 cm ,shtrese binderi 5 cm dhe shtrese asfalto betoni 3 cm).

Aty ku konstatohet degradimi total i infrastuktures rrugore eshte menduar germimi i shtresave dhe perdorimi i paketes asfaltike (mbushje me material te thyer 30 cm,shtrese stabilizanti 20 cm,shtrese binderi 5 cm dhe shtrese asfalto betoni 3 cm).

Gjate gjithte gjatesise se rruges ne te dy anet e saj,verehet prania e kanaleve kulluese te cilat kane nevojte te pastrohen nga bimesia,dheu apo mbeturinat e depozituara .Veprat e artit pergjithsisht jane ekzistuese dhe kane nevojte per pastrim apo ndertim te portaleve,eshte parashikuar dhe ndertimi i tombinove te reja. Rruga e studimit tone eshte konceptuar per nje trafik normal te lehtesuar pa tonazh te madh, per nje intensitet jo te larte levizjesh automjetesh . Ketu vlene te tregohet edhe njehere vemendja mbi kontrollin e mjeteve te transportit persa i perket ngarkeses ne aks. Mungesa e nje kontrolli te tille mund te çoje ne degradimin perseri te rruges.

Nga Pk 1- Pk 80 eshte menduar skarifikimi i shtresave ekzistuese dhe profilimi me (konglomerati me trashesi 10 cm ,shtrese binderi 5 cm dhe shtrese asfalto betoni 3 cm).

✦ Parametrat e rruges jane:

- 2 x 2.5m + 2 x 0.5m
- Gjeresia e asfaltuar 5m
- Bankinat 2 x 0.5m
- Gjeresia e trupit te rruges 6m



↓ **Paketa e shtresave eshte:**

- Asfaltobeton 3 cm
- Binder 5cm
- Shtrese konglomerati 10 cm

Nga Pk 1"- Pk 27" eshte menduar skarifikimi i shtresave ekzistuese dhe profilimi me (konglomerati me trashesi 10 cm ,shtrese binderi 5 cm dhe shtrese asfalto betoni 3 cm).

↓ **Parametrat e rruges jane:**

- 2 x 2.0m + 2 x 0.5m
- Gjeresia e asfaltuar 4m
- Bankinat 2 x 0.5m
- Gjeresia e trupit te rruges 5m

↓ **Paketa e shtresave eshte:**

- Asfaltobeton 3 cm
- Binder 5cm
- Shtrese konglomerati 10 cm

Nga Pk 80- Pk 140 eshte menduar germimi i shtresave dhe perdorimi i paketes asfaltike (mbushje me material te thyer 30 cm,shtrese stabilizanti 20 cm,shtrese binderi 5 cm dhe shtrese asfalto betoni 3 cm).

↓ **Parametrat e rruges jane:**

- 2 x 2m + 2 x 0.5m
- Gjeresia e asfaltuar 4m
- Bankinat 2 x 0.5m
- Gjeresia e trupit te rruges 5m



↓ Paketa e shtresave eshte:

- Asfaltobeton 3 cm
- Binder 5 cm
- Shtrese Stabilizanti 20cm
- Mbushje me material te thyer 30 cm

Nga Pk 140- Pk 203 eshte menduar skarifikimi i shtresave ekzistuese dhe profilimi me stabilizant me trashesi 20 cm.

↓ Parametrat e rruges jane:

- 2 x 2m + 2 x 0.5m
- Gjeresia e stabilizantit 4m
- Bankinat 2 x 0.5m
- Gjeresia e trupit te rruges 5m

↓ Paketa e shtresave eshte:

- Stabilizant 20 cm



Nga pikpamja funksionale rruga ne fjale i sherben zhvillimin e turizmit bregdetar te brendshem ne periudhe e veres por edhe aktivitetev private qe zhvillojne veprimtarine e tyre ne kete zone

Zona ne te cilen realizohet projekti ndodhet ne pjesen perendimore te vendit dhe karakterizohet nga nje klime mesdhetare me dimer te stohte dhe me vere te nxehte. Temperatura mesatare vjetore eshte 9° C. Vlerat ekstreme te temperaturave arrijne -3° C dhe + 41° C. Keto temperatura, jane marre nga regjistrime te realizuara nga sherbimi metereologjik i zones. Intensiteti i rreshjeve me siguri 20 %, 1 here ne 5 vjet per zonen, t= 10', eshte 19.5 mm ose 117 mm/ore, per t=24 ore 109 mm.

Ngricat jane kryesisht ne muajt dhjetor-shkurt.

Ererat qe fryjne nuk e kalojne shpejtesine 30 – 50 km/ore, me drejtime te ndryshme por dominues eshte drejtimi veri – perendim- jug – lindje.

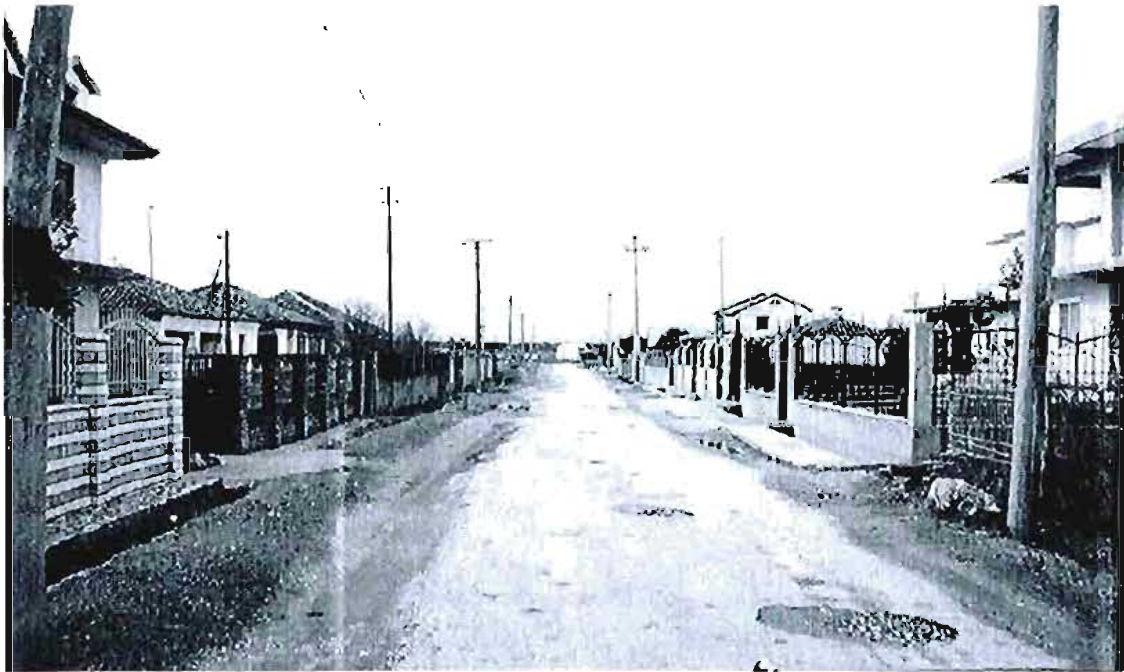
Lageshtira e ajrit eshte e madhe ne dimer dhe vere e nxehte qe karakterizohet nga nje ulje e ndjeshme e lageshtires se ajrit, gje qe bene te nevojshme marrjen e masave per lagijen e rruges.



Duke pasur parasysh sa me siper, grupi i projektimit ka realizuar relievin topografik pergjate gjithe gjatesise se rruges dhe pas diskutimit te zgjidhjeve ka arritur ne projektin e realizuar. Ky projekt ka pasur parasysh qe te realizojë sa me shume te jete e mundur eliminimin e difekteve te rruges ekzistuese dhe sjelljen e saj ne parametra normale per qarkullim, nepermjet zgjidhjeve te dhena ne projekt dhe sipas kerkesave te paraqitura nga investitori nepermjet detyres se projektimit.

Gjeologjia e zones

Per perberjen gjeologjike te formacionit tokesor ku eshte dhe rruga ne fjale dhe parametrat gjeologo-inzhinierike dhe gjeoteknike jane shfrytezuar materiale nga studime te meparshme per zonen ne fjale.



Zhvillimi urban

Zona karakterizohet nga nje zhvillim urban jo i detajuar per kete jemi interesuar prane komunes. Sqarojme se gjate hartimit te projektit jane parashikuar dhe prishje pa ose me leje psh te mureve rrethues etj, kjo duke



u mbeshtetur ne detyren e projektimit te dhene nga komuna. Gjeresia e rruges ekzistuese nuk i kalon 3.5 deri ne 5 m.

Zgjidhja teknike:

Ne zgjidhjen teknike te projektit, jane marre parasysh te gjithë elementet e gjendjes ekzistuese te konstatuara nga grupi i projektimit dhe standartet e ndërtimit për këto lloj rrugësh.

Është konsultuar dhe literaturë ndërkombëtare si dhe janë zbatuar standarte ndërkombëtare per këtë kategori rrugësh.

Gjate realizimit te punimeve duhet te behet perseri nje riazhornim i kushteve ekzistuese. Nuk duhet te behen ndryshime ne kete projekt pa marre me pare miratimin e grupit të projektimit. Bashkengjitur jane fotot te cilat pasqyrojne gjendjen ekzistuese te projektit dhe specifikimet teknike per keto lloj punimesh.

Grupi i projektimit.

A&E Engineering sh.p.k.

Ing. Entela Cano



Oferta e paraqitur në Tender



Shtojca 1

{ B '93&BE-IS shpk }

FORMULARI I OFERTËS

Emri i Ofertuesit B '93& BE-IS shpk

Për: [Fondi Shqiptar i Zhvillimit]

Procedura e prokurimit: [Tender i hapur]

Përshkrim i shkurtër i kontratës: [Rikonstrukcion i rruges kthesa e Bishanit-Bocove-varrezat e fshatit Bashkim, Komuna Levan]

Publikimi (nëse zbatohet): Buletini i Njoftimeve Publike [Data] [Numri]

Duke iu referuar procedurës së lartpërmendur, Ne, të nënshkruarit, deklarojmë se:

1. Çmimi total i ofertës sonë është [48.847.600 (dyzete e tete milion e teteqind e dyzete e shtate mije e gjashtëqind) leke]; pa TVSH;
2. Çmimi total i ofertës sonë është [58.617.120 (pesedhjete e tete milion e gjashtëqind e shtatembdhete mije e njeqind e njezete) leke]; me TVSH

Nr	Nr. Analize	Përshkrimi i Punëve	Njësi	Sasia	Çmimi/ Njësi	Cmimi Total
1.		Rikonstrukcion i rruges kthesa e Bishanit-Bocove-varrezat e fshatit Bashkim, Komuna Levan				48.847.600
2.						
3.						
Shuma						48.847.600
Fondi Rezervë						
Shuma						48.847.600
TVSH						9.769.520
SHUMA TOTAL						58.617.120

Nënshkrimi i ofertuesit

Vula

Shënim: Çmimet duhet të shprehen në Monedhën ____ (e kërkuar në dokumentat e tenderit)



PREVENTIVI PA CMMME

Objekti: "Rikonstruksion i rruges kthesa e Blshanit-Bocove- Varrezat e fshatit Bashkim"

L = 5140 ml

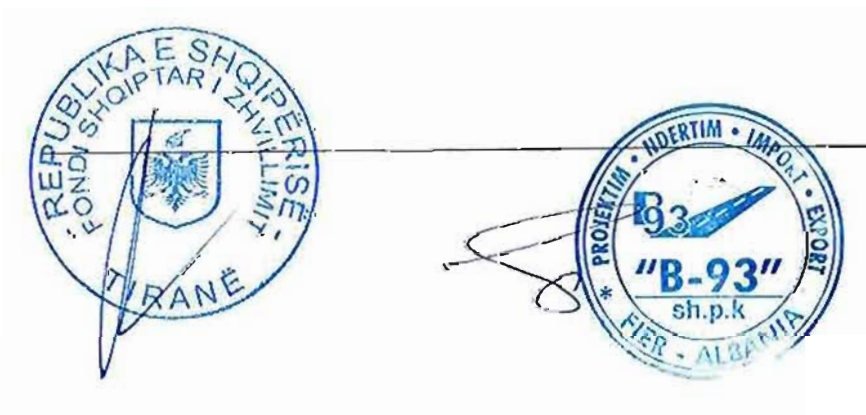
Komuna Levan, Fier

Nr.	ZBRAT B PUNIMEVE	NJESIA	SASIA	CMIMI	VLERA
I Punime germimi ne rruge					
1	Shkulje rrenjeve bimeve te vogla	m ²	5000	13	65000
2	Germim dheu me ekskavator goma 0.25 m ² , toke zak, kategoria III, me shkarkim ne toke	m ³	4100	148	606800
3	Germim dheu me ekskavator goma 0.25 m ² , ne kanale gjeresi deri 2 m, toke zak, kategoria III, me shk ne mjet	m ³	6000	172	1032000
					1703800
II Punime ne veprat e artit					
1	Germim kanal per vepra arti	m ³	150.00	172	25800
2	Struktura monolite betoni C 12/15	m ³	100.00	8300	830000
3	Struktura monolite betoni C 20/25	m ³	180.00	9500	1710000
4	F V hekur betoni i zakonshem Ø > 12mm	ton	10.00	97000	970000
5	Zhavorr per vepra arti te vogla	m ³	65.00	800	52000
6	Tombino me tuba betoni Ø 400, mbi shtrese betoni	ml	35	1700	59500
					3647300
III Punime shtresash ne rruge					
1	Shtrese binderi me zall lavatrice, 5cm, me makineri	m ²	17,800	870	15,486,000
2	Shtrese asfaltobetoni me zall lavatrice, 3cm, me makineri	m ²	17,800	630	11,214,000
3	Shtrese stabilizanti 10 cm + rulum (per bankinen)	m ²	3,850	170	654,500
4	Shtrese stabilizanti l=20 cm	m ²	12,000	310	3,720,000
5	Mbushje me cakell e gur gurore ne trupin e rruges, perhapur e ngjeshur me makineri	m ³	3,500	1,000	3,500,000
6	Shtrese konglomerati l=10cm	m ²	6,250	1,034	6,462,500
7	Skarifikim shtrese asfalli me makineri	m ²	15,000	131	1,965,000
8	Vizime me boje bikomponente me gjeresi 15 cm	ml	11,500	43	494,500
					43,496,500
SHUMA					48,847,600
TVSH					9,789,620
TOTALI					58,617,120

Perf.Prok.Pergj.
Ing. Dashnor LICAJ



Grafiku i Punimeve





"A&E ENGINEERING"
Rr. Frederik Shiroka
Tirane Albania
Cel; ++355692079981/2
bandee2000@gmail.com

REPUBLIKA E SHQIPERISE
KOMUNA LEVAN
FIER

Rikonstruksion i rrugës: "Kthesa e Bishanit - Bocove-Varrezat e fshatit Bashkëm"
GRAFIKU I PUNIMEVE

NR	EMERTIMI	NDARE NE MUAJ KALENDARIK					
		MUAJI 1	MUAJI 2	MUAJI 3	MUAJI 4	MUAJI 5	MUAJI 6
1	PUNIME NE TRUP RRUGE	■	■	■			
2	PUNIME NE VEPRAT E ARTIT			■	■		
3	PUNIME SHITESASH RRUGORE					■	■
4	SINJALISTIKA DHE SIGURIA						■

Grupi i projektimit.
A&E Engineering sh.p.k.
Ing. Entela Cano



Sigurimi i Kontratës



FORMULARI I SIGURIMIT TË KONTRATËS



Nr.16/ MSG/ Nr.i serisë: 0044697

[Ref.....]

[Data: 21/08/2015 (Kjo garancë hyj në fuqi në këtë datë)]

Për: Fondi Shqiptar i Zhvillimit [Emri dhe adresa e autoritetit kontraktor]

Në emër të: J/MB '93 SHPK & BE IS SHPK [Emri dhe adresa e ofertesit të siguruar]

Procedura e prokurimit (nëse zbatohet): E HAPUR [Referenca e dosjes, përcaktuar sipas autoritetit kontraktor]

Përshkrim i shkurtër i kontratës: Rikonstruksion i rrugës kthesa e Dishanil-Bordë ve-va-rratit e fshatit Bashkin [Lloji i procedurës dhe objekti]

Komuna Levan [Lloji i procedurës dhe objekti]

Publikimi (nëse zbatohet): Buletini i Njoftimeve Publike: www.app.gov.al [Data] [Numri]

Duke iu referuar procedurës së lartpërmendur, dhe me kusht që J/MB '93 SHPK & BE IS SHPK [Emri i ofertesit të përcaktuar fitues]

t'i jetë akorduar kontrata,

Ne **SIGAL UNIQA GROUP AUSTRIA sh.a**, Tiranë jemi Garantues të J/MB '93 SHPK & BE IS SHPK [Emri i ofertesit të përcaktuar fitues]

në një shumë prej 536 1712 LEK (pesë milion e tetëqind e shtatëdhjetë mijë e shtatëqind e njëzet e katër mijë e pesëqind e njëzet e katër) [Monedha dhe vlera, e shprehur në fjalë dhe shifra]

e ekzekutimit të kontratës, që do të nënshkruhet me Fondi Shqiptar i Zhvillimit [Emri i autoritetit kontraktor]

Marrim përsipër të transferojmë në flogarinë e Fondi Shqiptar i Zhvillimit vlerën e [Emri i autoritetit kontraktor]

siguruar, brenda 15 (pesëmbëdhjetë) ditëve nga kërkesa juaj e thjeshtë dhe e parë me shkrim, pa kërkuar shpjegime, me kusht që kjo kërkesë të përmendë mos-përmbushjen e kushteve të kontratës.

Ky Sigurim është i vlefshëm deri në zbatimin plotë të kontratës por jo në vonë se data 1/21/2015 (nëse është shprehur me datë në "njoftimin e fituesit")

Lëshuar në TIRANE më 21/08/2015, në përputhje me Autorizimin nr. 2, datë 23.06.1999, pika 7, lëshuar nga Komisioni i Mbikqyrjes së Sigurimeve, mbështetur në dispozitat e Ligjit nr. 8081, datë 07.03.1996 "Mbi Veprimtarinë e Sigurimeve dhe Risigurimeve".

Nënshkruar nga: Ulfhinda Fladoviti



SIGAL UNIQA GROUP AUSTRIA Sh.a; Autorizim nr.2, datë 23.06.1999, NIPT: 4913090074; Kodi fiskal: 370804; Adresa: Blv "Zoga I", Nr. 1, Tiranë, Kulla Roshare 2387, Tel: 04 2233 308, Fax: 04 2250 220, e-mail: info@sigalgroup.al. Për çdo rast të paparashikuar do të zbatohen dispozitat e nenit 585 e vijës të Kodit Civil të Republikës së Shqipërisë. Kjo garancë është në fuqi për periudhën e mbështetjes. Garancia qëndron vetëm për një ditë nga data e kësaj Kjo garancë hyj në fuqi në datën e lidhjes së kontratës midis ofertesit dhe autoritetit kontraktor dhe nuk i kalon afatet ligjore për zbatimin e kontratës.

Projekti

